

広報

Katsuura

かつうら

2009

平成21年1月1日発行



第463号

みんなで勝浦郡チームを応援しよう!!



第55回 徳島駅伝

12月14日(日) 徳島駅伝勝浦郡チーム結団式 (関連記事 P7)

1月4日(日) 午後2時30分
勝浦町農村環境改善センター前

再スタート!

今月の主な内容

- 成人式 P.4・5
- 整体ウォーキング講習会 P.15
- 長寿医療制度からのお知らせ P.11
- 保健だより お子さんの急病対応について ... P.19
- 徳島税務署からのお知らせ P.13
- 新型インフルエンザについて P.21

年頭のごあいさつ



勝浦町長

中田 丑五郎



新年、明けましておめでとうござ
います。

平成二十一年の「幕開け」にあた
り、皆様におかれましては、希望に
満ちた新春を健やかに迎えのこと
と、心からお慶び申し上げます。

私は、町長就任以来、町政のあら
ゆる方面に、精一杯、取り組んでま
いりました。

まず第一に、これまで、「乳幼児
医療費無料化の拡大」や「保育所入
所第三子以降保育料無料化」など、
「福祉のまち・勝浦」に相応しい施
策を展開してきました。

昨年は、町立保育所につきまして、
「社会福祉法人和田島福祉会への移
管」を決定したところであり、今後
とも、こうした福祉施策を、これま
で以上に推進してまいる所存であり
ます。

また、全国大会である「地域IC
T未来フェスタ二〇〇八inとくしま」

が開催され、十一月七日(金)、八日(土)
の二日間、サテライト会場として参
加し、一定の成果を収めることがで
きました。

次に、特に力を注いできた「道路
整備事業」につきましては、地権者
の方々のご協力を得る中で、「沼江
バイパス」の整備に向けて大きく前
進し、遠からず着工できるものと考
えております。

また、ここ数年で相当進捗した
「徳島上那賀線の二車線化」につ
きまして、引き続き県とともに、積
極的に推進してまいります。

さらに、昨年創設された「ふるさ
と納税制度」につきましては、県下
トップとなる三十一件、一千万円を
超える寄附をいただいたところであ
りますので、「ふるさとのために」
という真摯な気持ちでお寄せいた
だいたご厚志を十分生かし、町勢発展
に有効活用させていただきたく所存であ

ります。

町としては、こうした取り組みを
契機として、さらなる飛躍を目指し
てまいります。

さて、今年の二月をもちまして、
ちょうど丸三年になり、いよいよ就
任四年目の「集大成の年」を迎える
こととなります。これまで「種をま
き、芽を出し、育ててきた成果」を
「収穫」することができるよう、積
極果敢に取り組んでいく必要がある
と強く認識しております。

そこで、町の施策における「私の
抱負」を、特に三点申し上げたいと
思います。

現在、公立学校の在るべき姿を検
討するため、「公立学校改築・改修
検討委員会」を立ち上げ、関係者の
皆様からご意見をお伺いしておりま
すが、今年から、勝浦中学校の改築、
横瀬小学校の耐震補強に着手する予
定であります。

「総合型地域スポーツクラブ」に
つきましても、四月の設立に向け、
さらに機運を高めることにより、地
域間や世代間の垣根を超え、スポー
ツの振興のみならず、住民意識や連
帯感の高揚を図ってまいります。

また、「産業振興」についてであ
ります。特に、みかんにつきまして
は、本町の基幹産業でありますので、
高品質で高価格のブランド化を目指

すための様々な施策を展開すると
もに、私自ら市場等に出向き、トッ
プセールスに努めるなど販路開拓に
努めてまいりたいと考えております。

さらに、本町の「産業、文化の交
流拠点」と位置づけている「道の駅」
につきましても、全体構想策定後、
事業着手していく予定であり、まさ
に「地域活性化の起爆剤」となるよ
う積極的に取り組んでまいる所存で
あります。

私は、揺れ動く社会情勢、または
経済情勢のもとであっても、揺るぎ
ない信念をもって、物事にあたる
いくことが大事だと思っています。

このため、ただ厳しいだけではな
くて、勝浦町がこれから大きな未来
へ向かって進むために肝要な課題に
対して、「選択と集中」の中で、町
民が少しづつでも希望の持てる政策
を実現してまいりたいと考えており
ます。

今後とも、皆様と手を携え、「頑
張る！勝浦」の気概で、「誇りを持
つて、夢や希望を語る郷土勝浦」の
実現に向け、全力を傾注してまいり
ますので、さらなるご理解、ご協力
を賜りますようお願い申し上げます。
この輝かしい年が、皆様にとりま
すことを、心からご祈念申し上げ、
年頭のご挨拶といたします。



新年のごあいさつ

2009 関東・近畿 ふるさと会



関東阿波かつら会
会長 椽勢政夫

勝浦町の皆さん、明けましておめでとございます。
昨年六月に森猛会長から、バトンをうけました椽勢です。本年もよろしくお願い申し上げます。
さて、関東阿波かつら会は、発足して今年の九月で十三年になります。現在、百名余りの会員が

在籍しており、年に一回の総会と七福神めぐり、ゴルフなどで会員の親睦を図っております。しかし、最近では参加者が固定化し、会員の半分ぐらいの人しか顔が見えませんが。そこで、会員の方々に日常の活動を披露し、ふるさとへの思いや期待を発信していただきたく「NEWS かつらがわ」を発行することにし、その創刊号を「広報かつら」（本年一月号）に、織り込んでいただきました。今後は、本会の会員のみならず、勝浦町の皆さんにもこれに投稿していただき、日常の暮らしや活動が分かる草の根の交流が盛んになるよう希望

してやみません。
ところで、私事にわたりますが、一昨年三月、四十三年勤めた出版社を退社し、その翌月に四国八十八ヶ所を回りました。仕事をやめて時間ができたのを機に方行く末を考えてみたい、出身が徳島なら四国八十八ヶ所ぐらいは知っておくべきだろう、と思ったのがその動機です。一番札所・霊山寺を四月十九日に出発し、なんとか五月二十七日に無事、八十八番札所・大窪寺にたどり着き、翌日、高野山を経て帰ってきました。道中、老若男女、全国から来たお遍路さんに出会いそれぞれの人生を

語り合いました。また、豊かな自然の中を歩き、沿道の人々の懐かしい言葉と人情に触れるたびに疲れを忘れることができました。
特に、二十番札所・鶴林寺に着いたときは、中学生のとき以来の参拝でしたので何ともいえない親しみを感じました。今後とも、勝浦町の宝として、誇りにしたいと思います。
昨年は、金融危機で世界が揺れましたが、今年もしばらくはその影響が残るでしょう。歯を食いしばって苦境を乗り越えましょう。
最後に、勝浦町の皆さんのご健勝と繁栄をお祈り申し上げます。



近畿かつらふるさと会
会長 倉越進

勝浦町の皆さん新年明けましておめでとございます。
輝かしい新春の寿ぎを 謹んでお祝いを申し上げます。
旧年中は、当ふるさと会に對しまして、暖かいご指導、ご厚情を賜り、厚く御礼申し上げます。
近畿かつらふるさと会も、皆様方のお陰をもちまして、今年で十六

年目を迎える事が出来ました。また昨年は発足十五周年の記念行事をふるさと勝浦町で開催させて頂きました所、大勢の方々的心温まるご支援とご来演を頂き、盛会裡に終了できましたこと併せて感謝・御礼申し上げます。昨年の後半より、アメリカの金融危機に端を発し、瞬く間に世界全の経済全般に、未だかつて経験した事の無い不況の嵐が吹き荒れ、静まる気配も有りません。でも嘆いていても始まりません、お互いの英知を行動に移し頑張るしかありません。
今年の干支の「丑」からは、牛歩の如く「力強く一歩一歩着実な行動に移す年でありたいと思います。

当会も、去年より県人会とのネットワークを通じて、各ふるさと会との第一回の連絡協議を行いました、徳島県の特産物の販売等も実行に移す段階にきています、各地のふるさと会も、ご多分にもれず会員の高齢化と少子化のあたりを受けており、会員の確保維持に苦勞しています。
我が「近畿かつらふるさと会」の役員、幹事、会員が丸になり、知恵を出しあつて改善して、開かれた会にする為懸命に努力をしている所でございます。
皆様方のご息女・ご息女が近畿圏でご活躍でしたら是非「近畿かつらふるさと会」へ入会をお勧め頂ければありがたいです、又会員と会員

様の交友関係者で、勝浦町以外の出身の方でも、当会の趣旨をご理解頂け、幹事会で承認された方は、特別会員として入会頂く様な方法も考えておりますが、増員の決定的な処方箋が見つかりません。これも時代の流れでしょうか。でも諦める事無く、前向き取り組んで行くしかありません。皆様の、お力に助けられながら頑張ります。どうか本年もご指導とご厚情賜りますようお願い申し上げます。
何時も、「ふるさとを愛します」を合い言葉に今年も頑張ります。
最後に本年も、勝浦町のご繁栄と町民の皆様のご多幸をご祈念申し上げます。

第二十一回ビッグひな祭りは平成二十一年二月二十二日(日)から三月二十二日(日)にかけて開催されます

成人式を迎えられる皆さん

おめでとうございます

清島 籙 桜坂 坂小 鴻久 北北 川神 加柏 柿岡 上岩 稲池 生井 東
 家 田部 口西 本保 峯内 上子 藤原 原本 野本 岡内 原内
 由竜 勇憲 浩恭 美千 美 絵祐 功慎 理雅 和い 理裕 真
 暁太 気和 史平 佐秋 紀守 龍奈 枝亮 卓哉 奈人也 み 菜貴 愛也

平樋 日板 櫛朔 野西 新新 中中 中中 中中 中中 中中 戸德 東田 瀧高
 井本 浦東 山 上谷 居居 村村 野西 田尾 田政 條中 口井
 勝雄 征理 加奈 奈津 健知 史将 尚祐 真実 健優 拓遼 千智 愛佳
 博紀 章恵 子美 真吾 晶那 樹実 里也 希理 子也 太里 子愛 華奈

米吉 山山 山山 山柳 宮溝 松松 松松 増前 前藤 福福 福平 平
 川本 畑田 下口 澤下 内鷹 岡浦 田田 田野 本本 陽陽 悟勝 摩
 由真 明直 恵輝 美里 宏夏 佑 真晃 泰愛 陽悟 勝摩
 真由 子満 翔佳 実紀 紗明 実哉 梓志 克志 美子 士也 紀

(敬称略・五十音順)
 以上 六十九人
 男三十五人
 女三十四人

成人式

場所

勝浦町農村環境改善センター
 勝浦町三溪 ☎(42)3300

日時 一月二日(金)

受付 午前九時三十分から
 開式 午前十時から



多くの人に「感謝」を



柏原 功卓

二十歳なんて、まだまだ先のことだろうと思っていたのが、つい最近のこのように感じる。私もついに二十歳を迎えることができた。こうして私が成人になったのも、私一人の力だけでなく、たくさんの人との関わりがあったからだと思う。なかでも、小学校三年生から始めた野球を通じて、監督からは野球だけではなく、社会に必要とされる人間になれるよう熱心に指導していただき、チームメイトと切磋琢磨しあいながら、厳しい練習を共にしたことは、私の人生にとって大きな財産である。恩師、友人、地域のみなさん、そして、この二十年間、共に過ごした家族の存在。私は多くの人に支えてもらいながら、今に至っている。日頃から感謝の気持ちを持ち続け、今度は私が、多くの人を支えてあげられるような人間になりたい。大きく育てていただいたこの町で二十歳となった今、良識ある行動を行い、一期一会をこれまで以上に大切に、精一杯に生きていきたい。

感謝の気持ち



高井 佳奈

今年、私は成人式を迎えることになりました。私が無事に成人式を迎えることができるのは、家族や友達、周りの人の支えがあったからだと思います。本当に感謝しています。特に両親には言葉で表せれないほど感謝の気持ちでいっぱいです。

私は幼い頃、命に関わる病気にかかり、入院していました。毎日付き添い看病してくれた母。朝から晩まで仕事して、お見舞いに来てくれた父。休みの日には神社にお祈りに行ってくれた父と母。私はこのおかげで、病気も完治し、何の後遺症もなく元気に成長することができ、二十歳という人生の一つの節目を迎えることができましたのだと思います。

私はこの春、学生生活を終え、社会人として社会に出ることになりました。まだ社会について何も知らない未熟な私ですが、しっかりと社会の厳しさを知り、何事にも諦めず挑戦していきたいと思っています。そして、いつまでも感謝を持つ心を忘れず、両親に親孝行し恩返ししたいと思います。そして私の母のように、自分の子どもに感謝される母親になりたいです。

成人という節目



新居 知晶

月日が経つのは本当に早いもので、私も二十歳となった。以前から、あんな二十歳になりたいという、成人になることへの理想や憧れがあったけれど、実際はイメージとかけ離れており、大人になったという実感も湧かない。成人になるとは、長い人生の中で迎えた一つの節目だと思っているからだ。

今、私は大学生であり、音楽やアルバイトなど、目の前にはやりたいことが沢山ある。そのため、それらをやりたいところを得るもの、成長できるものがあり、今はまだ大人になるための階段を一つ登ったところだ。しかし、自分で何かをやる時は必ず、成人としての「自覚」と「責任」を忘れてはならない。成人となった今、社会の一員として日々の生活を送りたい。

「成人」とはどのような大人なのか。今後、社会での様々な経験、出逢い、学び、そして感謝の気持ちを大切にしていきたい。途中、様々な困難や苦勞に突き当たることもあると思うけど、前向きに乗り越え、なりたい理想に近づけるよう精進していきたい。

二十歳の年に



野上 真

成人式を迎える年齢となりました。世間では、「もう大人」と言われる年齢なのだそうですが、自分自身、子どもの頃と何が変わって大人になったのかがよく判りません。

実際、他の人と比べて考え方が甘かったり、配慮の無さで恥をかいたり、幼い頃とまったく変わっていないと思えるような自分の未熟さを、度々、痛感させられます。こんな状態で二十歳を迎えていることに、どうも違和感があるように思えて仕方ありません。

今はただ、多くのことを経験し、自分に足りないものが何かを知ることが大切だと考えています。そして、その不足を補って、だんだん大人になれるのではないのでしょうか。

「大人」という人間が、一体どういうものなのかが、私にはまだはつきりと解りませんが、自分自身は決して大人になったとは胸を張って言うことができません。これから私が生きていく中で、恥をかき、失敗をして、それらを糧として大人になっただけだと思っています。



勝浦町総合型地域スポーツクラブ

高丸山登山 く自然を満喫しましたく



十一月二十九日好天の下、勝浦町スポーツクラブ主催による高丸山登山に参加しました。阿南、小松島、徳島と町外からも参加があり、十才の小学生から七十四才まで総勢三十一人の大舞台です。

駐車場から目の前に映る山の姿は優しい印象で文字通り「高くて丸い」山容です。登山口からはなだらかな道をウォーミングアップ。水場付近で広葉樹の林に入り、美しいブナ林、杉林を過ぎてまもなく明るい峠で休憩。澄みきった空気を胸いっぱい吸い込み、山並みを眺めながら山頂へと、頂上へ近づく程、道は険しく、足元に注意しながら一歩一歩登りました。

望はずばらしく三百六十度視界をさえぎるのは何もありません。剣山をはじめ、雲早山、高城山、山犬獄……遠くは太平洋までの眺望。

昼食も終わり、大分うちとけた頃、なごやかな雰囲気の中で自己紹介もありません。二歩一歩踏みしめて頂上に登った感動「初めての登山だったが、山のぼりの楽しさがよくわかった」等々…交流も一段と深まったように思います。

何といっても高丸山はブナの原生林が豊かで水源の森です。「ストレスが消えリフレッシュできる」いやしの効果のあるブナの森。この山は何度登ってもすばらしい。又どこかの名山に挑戦してはいかがですか。(稲井いさお)

〔勝浦町総合型地域スポーツクラブ〕

☎(42)2515

IP代 050(3438)7148

E-mail katsura@katsuraclub.jp

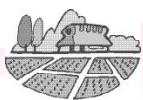
yahoo.co.jp

※今後のイベントのお知らせはクラブ

ホームページでご確認ください。

<http://www.tokushima-sports.or.jp/katsura/index.html>

or.jp/katsura/index.html



ふるさとへの寄附金

広報かつうら11月号掲載後にふるさとに寄附をしてくださった方についてご報告します。

近畿かつうらふるさと会会員（匿名希望）の方からご寄附をいただきました。この制度が始まった平成20年4月30日から平成20年11月30日までの寄附額は10,688千円となり、県下第1位の金額となっています。皆様のふるさと勝浦町への温かい想いに対し、厚く御礼申し上げます。本年もこの制度は続きますので相変わりがせず、よろしくご協力をお願いいたします。

また、アンケートの中で次のようなお便りをいただきましたのでご紹介します。

「町のご発展をご祈念申し上げます。」「微少で恐縮です。」「私の場合は、兄がマニラで戦死いたしました。青春の楽しさも味あわず、お国のために命を捧げた尊いお金を、少しでも恵まれない人に役立てていただいたら、亡き兄に喜んでもらえるだろうと思ってお願いしたのでございます。(少ないのですが)兄の生まれ育った勝浦町の為に、少しでも役立てて下さったらと思いました。」「

広報かつうら11月号7ページ掲載のふるさとへの寄附金の記事で、関東阿波かつうら会会員で東京都在住の溝内義章氏は、溝内義幸氏の間違いです。訂正し深くお詫び申し上げます。

「ふるさと納税にかかる寄附金」実績一覧 平成20年11月30日現在(単位:件、円)徳島県市町村課 調

市町村担当課名	収納済み実績	
	件数	金額
徳島市企画調整課	26	1,610,870
鳴門市財政課	9	460,000
小松島市総合政策推進課	51	2,989,078
阿南市企画政策課	6	472,000
吉野川市秘書企画課	7	710,000
阿波市企画課	5	250,000
美馬市ふるさと振興課	18	1,665,000
三好市まちづくり推進課	16	8,150,000
勝浦町総務税務課	31	10,688,000
上勝町産業課	2	1,010,000
佐那河内村総務企画課	4	240,000
石井町総務課	0	0
神山町総務課	17	715,000
那賀町総務課	0	0
牟岐町総務課	6	570,000
美波町総務企画課	4	290,000
海陽町総務課	2	10,000
松茂町総務課	0	0
北島町総務課	0	0
藍住町企画調整課	2	58,000
板野町総務課	1	50,000
上板町総務課	7	635,000
つるぎ町税務国保課	5	380,000
東みよし町総務課	3	320,000
合計	221	31,272,948



新春の阿波路に健脚を競う恒例の徳島駅伝は、数々のドラマを生み出しながら半世紀の歴史を重ね、今回は55回目の大会が開催されます。

大会期間は、1月4日から6日までの3日間、今年は記念大会につき初日に勝浦コースが5年ぶりに採用されます。46区間281.9kmにて各郡市の代表ランナーが郷土のため、チームのために懸命の走りを展開します。1月4日午後2時30分、横瀬にある農村環境改善センター前を地元町長である中田町長の号砲により、第15区の選手がスタートを切ります。なお、午後2時45分ごろには、中角にある徳島新聞勝浦専売所前で15区から16区にかけてのたすきりレーが行われます。

町民のみなさまにおかれましては、例年同様選手団へのあたたかいご声援をよろしくお願ひしますとともに、5年ぶりに勝浦コースを通過する選手たちに歓迎の声援をぜひ、お願ひします。

選手団役員の方(一部)と町内関係の選手は次のとおりです。

★**団長**

中田丑五郎(勝浦郡町村会会長・勝浦町長)

★**副団長**

笠松和市(上勝町長)

岡本富治(徳島県議会議員副議長)

桂洋志(勝浦郡陸上競技協会後援会上勝支部長)

木原毅(勝浦郡陸上競技協会会長)

★**監督**

石田早人(南小松島小学校教諭)

★**コーチ兼選手**

柿原昌典(日亜化学工業(株))

宮田蘭(小松島西高等学校3年)

★**マネージャー兼選手**

宮田桜(小松島西高等学校3年)

★**選手**

谷寛樹(㈱ナカテツ)

駒津普司(日本ケミコン)

猪谷友之(イカリ商事)

山平和也(日亜化学工業(株))

藤木浩史(日亜化学工業(株))

市原誠(元木工業)

畠田浩二(アトム運輸(株))

木原佑介(㈱徳島銀行)

東山圭佑(日本青果包装(株))

椎平孝夫(日亜化学工業(株))

宮田光(博愛記念病院)

栗飯原笑哉(富岡東高等学校2年)

宮本一也(小松島西高等学校2年)

宮本勇也(勝浦中学校3年)

戸田有亮(勝浦中学校3年)

高井朋也(勝浦中学校2年)

岡本隆宏(勝浦中学校2年)

小原祐輝(勝浦中学校2年)

木原直人(勝浦中学校1年)

堀直也(勝浦中学校1年)

瀧花美咲(小松島西高等学校1年)

野崎奈々(勝浦中学校2年)

清水弥生(勝浦中学校2年)

中村莉央成(勝浦中学校2年)

柴野水可吏(勝浦中学校1年)

多田有佳里(勝浦中学校1年)

平井成美(勝浦中学校1年)

鶴代奈月(勝浦中学校1年)

(敬称略)

なお、駅伝大会開催のため、1月4日の午後2時30分から午後3時ぐらいにかけて、町内の県道徳島上那賀線は、場所により交通規制を実施する予定です。大変ご迷惑をおかけしますが、ご協力をよろしくお願ひします。



第15回

勝浦郡みかん大会

勝浦タイガース 初優勝!

十一月三十日から開催された第十五回勝浦郡少年野球みかん大会で、勝浦タイガースが初優勝しました。

県下各地から三十六チーム、約七百人が参加し、凍えるような寒さの中、熱戦が展開され盛大に開催されました。

勝浦タイガースは、二回戦、三回戦、準々決勝と順調に勝ち進み、準決勝で接戦を制し、決勝では随所に守りのよさを発揮し、羽ノ浦パピヨンに二対〇で競り勝ちました。選手たちが一丸となり素晴らしいプレーの連続で栄冠を勝ち取ることができました。第十五回目にして、勝浦郡のチームが初めて頂点に立つことができました。

次の皆さんが個人表彰されました。
(勝浦町内のみ掲載)

ハッスル大会長賞

岩佐伴基くん

(勝浦タイガース)

ハッスル支部長賞

宮本威弥くん

(勝浦タイガース)

ハッスル優秀賞

藤本友哉くん

(勝浦タイガース)

ハッスル殊勲賞

影平昌耶くん

(勝浦タイガース)

おめでとうございませう。

日本に春を呼ぶイベント「ビッグひな祭り」は、今年で第21回を迎えます。

今年のテーマはエコ（地球環境）です。ひな人形を通じ交流のある愛知県新城市からおひな様の里帰り企画として近年、注目されているエコをテーマにエコファッションショーなどを企画しております。また、メインのピラミッド型ひな壇、高さ6メートル・四方に各25段、合計百段に約3千体を飾る特大ひな壇や、4箇所のコーナーに配置したミニピラミッドに約2千体を飾るなど館内で合計約3万体を飾っています。ほかにも、勝浦特産市や人形浄瑠璃・阿波踊りなどのイベントなど開催する予定です。是非、おこしください。

◆ビッグひな祭り日程

期 間 2月22日(日)～3月22日(日) 午前9時～午後4時まで

会 場 人形文化交流館

入場料 大人：300円 団 体：200円(10人以上)

小学生：100円

◆主なイベント (平成20年12月上旬申出分)

2月22日(日)	午前9時30分～	オープニングセレモニー
	10時～	奉納お手玉演舞
	11時～	阿波踊り(よあかし連)
	午後1時30分～	三味線演奏「朝啄会」
	3時～	コーラス
3月1日(日)	詳細未定	おひな様の里がえり エコファッションショー
	午前10時～	初節句記念撮影
3月3日(火)	午前10時～	人形浄瑠璃「勝浦座」
	午後1時30分～	人形浄瑠璃「勝浦座」
3月7日(土)	午前11時～	琴古流尺八美風会
	午後1時～	大正琴演奏「琴の葉会」
3月8日(日)	午前11時～	舞踊「勝浦山村会」
	午後1時30分～	お手玉演舞「子ども教室発表会」
3月14日(土)	午前11時～	小松島ぼんぼこクラブ
	午後1時30分～	お手玉演舞「競演会」
3月15日(日)	午前10時～	大正琴演奏「琴の葉会」
	午後1時～	勝浦エコファッションショー
3月22日(日)	午後3時～	阿波踊り「やっこ連」
	午後3時30分～	フィナーレ



ひな人形供養受付

家庭で飾らなくなったり、古くなったひな人形を引き取り供養いたします。供養したひな人形は、ビッグひな祭りに飾ったり、文化交流に利用させていただきます。

受付日時 2月14日(土)・15日(日)まで
午前9時～午後3時まで

会 場 勝浦町生名 人形文化交流館
供養料 5,000円

参加者募集!

「ふれあいの里さかもと」
雛人形創作飾り付け

ビッグひな祭りに連携し、おひな様のまちを盛り上げようと西岡・横瀬・坂本と街角飾りが飾られるようになりました。それぞれの地区で、どんな飾り付けにしようかと、今から思いをめぐらせています。楽しみにして下さい。

「ふれあいの里さかもと」でも雛人形創作飾りを展示します。飾り付けに参加して下さる方を募集いたします。

申込締切 一月十五日(木)

【申し込み・問い合わせ】

ふれあいの里さかもと

IP 050(3438)9493
☎(44)2110

参加者募集!

ボランティアの
参加と協力を!

ひな祭りの準備には、多くの人手を要し、毎回五百人を超えるボランティアの方々の協力をいただいております。

今年も二月二十二日の開幕に向けて、会場で人形の飾り付け、会場設営・整備を約一ヶ月前から行う予定です。お気軽に立ち寄り頂き、一人でも多くの参加と協力をお願いします。

【問い合わせ】下記参照



**平成二十一年度
保育所臨時保育士募集！**

保育所の臨時保育士を募集します。

募集期間

平成二十一年
一月五日(月)～二十三日(金)

職種

保育士

募集人員

保育士 若干名

勤務場所

生比奈保育所
横瀬保育所

勤務時間

午前八時三十分～
午後五時十五分
(早出遅出勤務あり)

雇用期間

平成二十一年四月～
平成二十二年三月まで

提出書類

履歴書(市販のもの)
と保育士免許のコピー(今春卒業見込みの方は後日でも可能)

提出先・問い合わせ

勝浦町福祉課 ☎(42)1502
I P(代)050(3438)7148

**学校支援ボランティア
を募集しています！**

十月一日より学校支援地域本部事業が勝浦町ではじまりました。地域住民が小・中学校の教育活動をボランティアとしてサポートしていく事業です。誰でも自分の得意分野を生かして活動できます。まだまだ、ボランティアの数が不足しています。勝浦町の子どもたちのために、ご協力をお願いします。

学校支援ボランティアの登録から活動については、広報の折り込みチラシに掲載していますので、ご一読ください。

問い合わせ 勝浦町教育委員会

☎(42)2515
I P(代)050(3438)7148



子育て支援センター事業から

1月 わんぱく教室予定

育児相談

相談時間 平日
午前九時～午後四時

時間 午前九時三十分～
十一時三十分

場所 生比奈保育所
(リズム室および園庭)

対象者 0歳～5歳児
(家庭で保育されている子どもと保護者)

内容 乳幼児に関する来所
相談・電話相談

問い合わせ
生比奈保育所 ☎(42)3077
I P 050(3438)7473

28日(水)	21日(水)	14日(水)
<ul style="list-style-type: none"> ★室内外で好きな遊びをしましょう ★お正月遊びを楽しみましょう ・親子でこま回しや簡単なたこづくりなど 	<ul style="list-style-type: none"> ★室内外で好きな遊びをしましょう ★保健師による身体測定 ★一月生まれのお友達の誕生会をしましょう 	<ul style="list-style-type: none"> ★劇団「すぎの子」の人形劇鑑賞 午後三時十五分～ ・「きつねとたぬきのばかしあい」 ・「たにし長者」





お知らせ

平成二十一年度 保育所入所受付

勝浦町では、平成二十一年度保育所入所児童を募集します。入所を希望される方は、入所説明会等に配布させていただいた入所申請書および入所される子供さんと一緒に、入所希望保育所で受付および聞き取り調査を行います。

日時・場所

一月七日(水) 生比奈保育所

一月八日(木) 横瀬保育所

午前九時～午後四時

※当日お仕事等や子供さんの体調等に受付に來れない場合は、事前に入所希望保育所までご連絡ください。

問い合わせ

勝浦町福祉課 ☎(42)1502
 IP (代)050(3438)7148
 生比奈保育所 ☎(42)3077
 IP 050(3438)7473
 横瀬保育所 ☎(42)2246
 IP 050(3438)9653

リサイクル活動紹介 (勝浦郵便局)

勝浦郵便局では、家庭のパソコンプリンタ用の使用済みインクカートリッジをリサイクルするため、回収ボックスを設置しています。

郵便局では、地球温暖化防止などの環境保護に協力しようと設置しています。お立ち寄りの際にお出しください。

このリサイクル回収ボックスは、常時設置していますので、ATM(現金自動預払機)取扱時間帯に出すことができます。

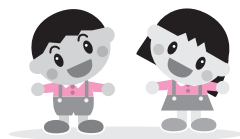


不用犬 引き取り日

15日(木)
29日(木)

※登録している犬の場合は印鑑と鑑札が必要です。

1月 はぐくみ クラブ行事



子育てサークル「はぐくみクラブ」の一月の行事をお知らせします。

お母さん同士の交流を広げ、親も子供も気軽に楽しめるサークルです。

一度遊びにきませんか。

日時

毎週火曜日
午前十時三十分～

十一時三十分

対象者

〇～五歳児
(家庭で保育されている子供と保護者)並びに妊婦さん

行事予定

27日(火)	23日(金)	20日(火)
mama's cafe、	親子リトミック	おもちゃつき

十二月の活動報告

十二月九日は、親子フラワーアレンジメントでした。

ポイントセリアにクリスマスツリーのオーナメントやリボン、ペイントした松ぼっくりなどを自由に飾りつけしました。松ぼっくりに針金を通したり、自分で作った飾りを鉢植えに差したり。子供達も参加できる簡単な作業でした。どの子もお母さんたちの手元を見て一生懸命作ったので、みんな個性的なアレンジができました。



問い合わせ・申込先

こどものはぐくみ ☎(44)2026
 IP050(3438)9813
 URL http://blog.goo.ne.jp/hagukumi_2006

長寿医療制度(後期高齢者医療制度)からのお知らせ

現役並み所得者の判定基準の見直しについて

～平成21年1月から現役並み所得者の判定基準が見直されました～

医療機関等での窓口負担の割合が「3割」となっている方のうち、次の①から③のすべての要件に該当される方については、申請により、平成21年1月から窓口負担の割合が「1割」となります。



- ① 同一世帯に、長寿医療制度の被保険者以外で、70～74歳の方がいる。
- ② 同一世帯に、長寿医療制度の被保険者が一人だけであり、収入が383万円以上である。
- ③ ①と②の方の収入の合計額が520万円未満である。

75歳の誕生日を迎えられた月における医療費の自己負担限度額について

75歳の年齢到達により長寿医療制度に加入された月の医療費の自己負担限度額は、誕生日前の医療保険（国保や社会保険など）と長寿医療制度のそれぞれにおいて、2分の1とするよう見直されました。

普通徴収（納付書払い）の方へ、保険料の納付のお願い

保険料の納め忘れはありませんか？もう一度、確認をお願いします。

保険料は大切な財源です

長寿医療制度では、原則として被保険者全員が保険料を納めます。

みなさんの納める保険料は、公費や現役世代の支援金とともに、医療費の大切な財源となります。ぜひ納期限内の納付にご協力ください。

通帳からの引き落とし（口座振替）を希望される場合は、改めて手続きが必要となりますので、総務税務課まで申し出ください。

【申込みに必要なもの】

- ①預金通帳 ②通帳届出の印鑑
- ③納入通知書

【申込み先金融機関】

- ・阿波銀行 ・徳島銀行
- ・東とくしま農業協同組合
- ・ゆうちょ銀行

【お問合せ先】勝浦町総務税務課 ☎(42)1503 | P(代) 050(3438)7148

「ご存じですか？」

【交通遺児等へ育成資金貸付け】

義務教育終了まで育成資金無利子で借りられます。

対象者 自動車事故により死亡または

は重度後遺障害者となられた方の

○歳から中学校卒業までのお子様

貸付金額 一時金 一五五、〇〇〇円

毎月 二〇、〇〇〇円

入学支度金 四四、〇〇〇円

返済期間 中学卒業後二十年以内（高

校・大学等に進学する場合は卒業まで猶予）

【重度後遺障害者への介護料支給】

対象者 自動車事故が原因で、脳・

脊髄または胸腹部臓器を損傷し重度

の後遺障害を持つため、常時または

随時の介護が必要な状態である方

支給金額

①常時の介護が必要な方のうち、「重

度後遺障害診断書」で症状が「最重

度」であると認められた方

月額 六八、四四〇～一三六、八八〇円

②右記①以外で常時の介護が必要な方

月額 五八、五七〇～一〇八、〇〇〇円

③随時の介護が必要な方

月額 二九、二九〇～五四、〇〇〇円

問い合わせ

独立行政法人 自動車事故対策機構
徳島支所 〒770-0003 徳島市北田
宮二丁目一四番五〇号(徳島県トラック会館
二階) ☎0888(631)7799

電子証明書を取得して、電子申請を利用してみませんか？

ご自宅や職場などのパソコンからインターネットを使って行政手続き等を行える電子申請が普及しはじめています。電子申請を行うには、住民基本台帳カードを取得し、その中に電子証明書をを入れる必要があります。

住民基本台帳カードの取得方法

住民票のある市区町村の窓口で申請書を提出して取得できます。(発行手数料として五百円が必要)顔写真付きのカードを希望するときは、パスポートサイズの顔写真が必要で、申請してからカードが出来上がるまで二週間ほどかかります。カード交付時に本人確認書類として、運転免許証、パスポートなどの官公署が発行した写真付きの証明書をご持参ください。

電子証明書の取得方法

住民基本台帳カード(住基カード)を入手してから、申請書等を提出して取得できます。(発行手数料として五百円が必要)本人確認書類として、運転免許証、パス

ポートなどの官公署が発行した写真付きの証明書をご持参ください。官公署が発行した写真付き証明書ををお持ちでない方も住基カード・電子証明書の申請はできますので、その場合はご相談ください。

電子証明書の他に

準備していただくもの

「公的個人認証サービス」の電子証明書は住基カードの中に入れますので、ICカードリーダライタという住基カードの情報を読み取るための装置(発行したカード、ご使用のパソコンに適合する製品)をご準備ください。

ICカードリーダライタは家電量販店等で購入できます。(参考価格二千五百〜四千円程度)

■ 詳細な情報については、次のホームページをご覧ください。

住基カード

<http://juki-card.com/index.html>

電子証明書(公的個人認証サービス)

<http://www.juki.go.jp/index.html>

ICカードリーダライタ

<http://www.juki-rw.jp/>

e-Tax 国税電子申告・納税システム

<http://www.e-tax.nta.go.jp/>

■ 住基カード、電子証明書の取得方法の詳細については、左記の窓口にお問い合わせください。
問い合わせ

勝浦町住民課 ☎(42)1501
IP(代)050(3438)7148

償却資産(固定資産税)の申告について

償却資産とは

工場、商店、土木建設業、鉱業、農業などの事業に用いる機械、器具、備品、構築物などをさし、固定資産税の課税対象となります。

申告対象となる資産

毎年一月一日現在、事業の用に供することができる資産です。

各業種に共通する償却資産

応接セット、キャビネット、ロッカー、コピー機、看板、タイムレコーダー、エアコン、計算機、金庫、事務機、椅子、ファクシミリ、パソコン、簡易仕切、テレビ、駐車場設備、舗装路面等も申告の対象となります。

申告を要しない資産

- (1) 耐用年数が一年未満のもの
- (2) 取得価格が十万円未満で、法人

税法等の規定により、一時損金に算入されるもの

- (3) 取得価格が二十万円未満のもの
- で、法人税法等の規定により、一括して損金に算入されるもの
- (4) 自動車税、軽自動車税の課税客体である自動車

法定申告期限 二月二日(月)

提出・お問い合わせ

勝浦町総務課
☎(42)1503
IP(代)050(3438)7148

発達相談実施日

心身の発育や発達などに関する相談を次のとおり実施します。

一月二十二日(木) 午後二時〜

勝浦町住民福祉センター
小松島療育センターの相談員

※相談については、事前に申し込みが必要になります。一月九日(金)までに予約をしてください。(予約をされた方については詳細についての通知をします) 予約がない方については、当日受け付けることができません。

【問い合わせ・申し込み】

勝浦町福祉課保健師
☎(42)1502
IP(代)050(3438)7148

徳島税務署からのお知らせ

● 確定申告は正しく期限内に

所得税・贈与税の確定申告は、3月16日(月)が申告・納付期限です。
消費税および地方消費税（個人事業者）の確定申告は、3月31日(火)が申告・納付期限です。
申告書はご自分で作成して、郵送等でできるだけ早めに提出してください。

● インターネットで申告書作成を

ネットでラクラク
「確定申告書等作成コーナー」
から e-Taxへ簡単申告！

国税庁ホームページ（www.nta.go.jp）の「確定申告書等作成コーナー」を利用していただくと、e-Tax用の申告データを作成することができ、作成したデータを簡単な操作により、自宅から電子申告することができます。

e-Taxを利用して申告すると…

①HPからカンタン申告

国税庁ホームページの「確定申告書等作成コーナー」から直接電子申告ができます。

②最高5,000円の税額控除

平成20年分の所得税の確定申告書の提出を本人の電子署名および電子証明書を付して期限内にe-Taxで行うと、最高5,000円の所得税の税額控除を受けることができます（平成19年分確定申告で本控除の適用を受けた方は受けられません）。

③添付書類が提出省略

所得税の確定申告をe-Taxで行う場合、医療費の領収書や源泉徴収票等は、記載内容を入力して送信することにより、提出又は提示を省略することができます（申告期限から3年間、書類の提出又は提示を求められることがあります）。

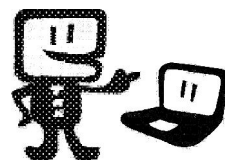
④還付金がスピーディー

e-Taxで申告された還付申告は早期処理しています（3週間程度に短縮）。

※ e-Taxを利用する場合は、開始届出書の提出、電子証明書の取得(費用がかかります)、ICカードリーダーの購入などの事前手続きが必要です。

申告書の作成は「確定申告書等作成コーナー」で！

画面の案内に従って金額等を入力して所得税、消費税の申告書や青色申告決算書などを作成し、プリンタを使って印刷したのも、税務署に提出することができます。



● 振替納税制度のご利用を ～うっかりミスが防げます～

所得税や個人事業者の消費税（地方消費税を含む）については、ご指定の預貯金口座からの自動振替により納税することができます。

手続は簡単です。「納付書送付依頼書・預貯金口座振替依頼書」を税務署又は取引先の金融機関に提出するだけでご利用できます。「納付書送付依頼書・預貯金口座振替依頼書」用紙は、税務署又は金融機関にあります。是非ご利用ください。

なお、口座振替日は次のとおりとなっております。

- ・ 所得税 4月22日(水)
- ・ 消費税および地方消費税 4月27日(月)

● 徳島税務署の確定申告会場は「アスティとくしま」です

期 日 2月2日(月)～3月16日(月)（土曜日・日曜日・祝日を除く。ただし、2月22日および3月1日の日曜日は 確定申告の相談・申告書の受付を行います。）

会 場 アスティとくしま 3階 第2特別会議室（徳島市山城町東浜傍示1）

受 付 午前9時～午後4時

※この期間、徳島税務署庁舎内には、確定申告会場を設けておりません。

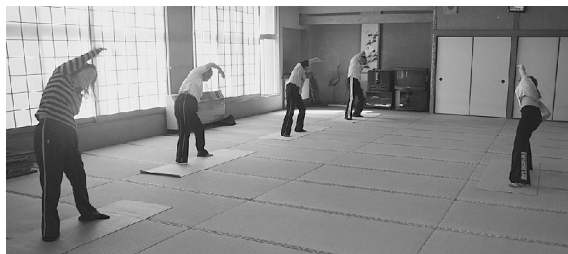
なお、アスティとくしまのイベント等の関係で無料駐車場が利用できない場合は、有料駐車場をご利用いただく場合がありますので、ご理解とご協力をお願いします。

【問い合わせ】 徳島税務署 ☎088(622)4131

勝浦町総合型地域スポーツクラブ 追加教室のご案内

一月からの追加教室のご案内

隔週レッスンの「簡単！骨盤調整引締めエクササイズ」に加え、「すつきりボディー教室」を行います。運動不足の体を、午前中の一時間だけ、畳の上でゆっくり動かしてみませんか？



曜日 毎週火曜日

時間 午前十時三十分～十一時三十分

場所 住民福祉センター一階和室

月謝 一、〇〇〇円(一ヶ月)
※今までと同額です

インストラクター

〈第一・三火曜日〉

講師 渡川恵子

(徳島フットネス・ラボ所属)

〈第二・四火曜日〉

講師 東川奈美(健康運動指導士)

★いつでもお試しレッスンできますので、左記までお電話ください。
問い合わせ

勝浦町総合型地域スポーツクラブ
(仮称)(教育委員会内)
TEL (42)2515
FAX (42)4900
IP(代)050(3438)7148
E-mail katuraspportclub@yahoo.co.jp

給与支払報告書の提出はお早めに！

平成二十年一月から十二月の間に給料、賃金などを支払った場合(中途退職者、パート、アルバイトなども含みます)、支払者は個人・法人、また金額の多少や、年末調整の有無にかかわらず、原則すべての給与について報告書の提出が必要です。

必要事項を記入した「給与支払報告書」を二月二日(月)までに提出してください。

給与支払報告書の提出は、地方税法において給与などの支払者に対して義務づけられているものです。

公平公正な課税のため、必ずご提出いただきますようお願いいたします。

提出期限 二月二日(月)
提出・問い合わせ

勝浦町総務税務課
☎(42)1503
IP(代)050(3438)7148

中小企業の皆さんへ 中小企業庁

中小・小規模企業を
全力をあげて応援します

◎緊急保証の対象業種を 六百九十八業種に拡大しました

対象業種の方は、一般保証八千万円に加えて、別枠で八千万円(担保がある方は、一般保証二億円に加えて、別枠で二億円)までの保証を利用できます。

※対象業種については、ホームページ(<http://www.chusho.net.go.jp>)で確認ください。

◎セーフティネット貸付は、業種を問わず利用可能です

全業種の方が四億八千万円(中小企業の方)、四・八千万円(小規模企業の方)まで利用できます。

問い合わせ

四国経済産業局 産業部中小企業課
☎087(811)8529

障害者相談支援事業

～お気軽にご相談ください～

勝浦町では、障害者が自立した日常生活又は社会生活を営むことができるように支援するため、指定相談事業者へ委託し相談所を開設しています。

相談を希望される方は、事前にお電話で予約をお願いします。

場所	相談日
勝浦町住民福祉センター一階研修室	1月 15日(木) 22日(木)
	2月 12日(木) 26日(木)

右記相談事業のほか、障害者当事者団体が『障害者サポートダイヤル』を開設しています。
障害種別で相談に対応しています。

障害種別	日時	場所	相談窓口
精神障害者	月・水・金 9時～15時	徳島県立総合福祉センター1階	TEL 088(654)6610 FAX 088(654)6610 携帯 090(514)20608
知的障害者	月～金 9時～17時	徳島県立障害者交流プラザ3階	メール Tokuri-kuseikai@kouryu-plaza.jp TEL 088(661)2720 FAX 088(661)2719
身体障害者	9時～17時	同上	メール Kensinren@kouryu-plaza.jp TEL 088(631)6211 FAX 088(631)6211

問い合わせ

勝浦町福祉課 ☎(42)1502
IP(代)050(3438)7148
社会福祉協議会 ☎(42)4652

2009年 新春スポーツクラブ発 第1弾

オススメ
します!

整体ウォーキング講習会のお知らせ

「なぜ腰痛や肩こり、カラダの痛みがおこってしまうのか？」それは自分のカラダの使い方が間違っているからです。間違った姿勢の意識、歩き方が自分のカラダを痛めてしまっているのです。姿勢や歩き方が変わればカラダは変わります。(若くみられる・痩せてみえる・スタイルが良くなる・カラダが楽になる)

今回、平成20年10月10日に四国放送「おはようとくしま」で紹介された「整体ウォーキング」の楠山尚人さんを講師にお招きし、正しい姿勢や歩き方について講義していただきます。

特にO脚・X脚の方、膝、股関節に不安のある方、おすすめします。



日 時	平成21年 1月18日(日) 午前10時～正午
場 所	勝浦町住民福祉センター 2階和室
参加定員	先着20人
参加費	スポーツクラブ会員でエンジョイウォーキング登録者は無料 スポーツクラブ会員 500円 会員外 800円
講 師	整体院「くすコンディショニング」 楠山尚人さん
申込み方法	平成21年 1月5日(月)から 1月13日(月)までに 電話およびE-mailで申し込みしてください。

※会員外の参加の方は、スポーツ安全保険に加入しておりませんので、当日のケガ等は自己責任においてお願いします。但し、800円にて加入可能ですので、申込み時にお申し出ください。

レッスン内容

<姿勢>

- ・背筋を伸ばす、胸を張るは間違い
- ・良い猫背と悪い猫背
- ・お腹スッキリ、お尻はヒップアップ
- ・セレブラインでイメージアップ
- ・O脚、外反母趾の改善

<歩き方>

- ・脚を長く見せる歩き方
- ・カラダの芯を使って歩く
- ・天使の羽を使って歩く
- ・簡単ゆがみチェック
- ・自分で出来る骨盤矯正 など



お申し込み先 勝浦町総合型地域スポーツクラブ設立準備委員会事務局(教育委員会内)
☎(42)2515 IP(代)050(3438)7148 担当:溝上(みぞがみ)
E-mail:katsuurasportsclub@yahoo.co.jp

平成二十一年 消防出初式挙行

勝浦町消防出初式を次のとおり行います。

町民の生命と財産を災害から守る消防団の勇壮な出初式を、ぜひご覧ください。



日時 一月十一日(日)

午前九時三十分から
(雨天時 十時から)

場所 勝浦中学校グラウンド
(雨天時 同校体育館)

農業振興地域からの 除外手続き

農地を農地以外の地目(宅地・雑種地・山林等)に変更するときは、農業振興地域から除外しておく必要があります。

手続きは町産業建設課に申請することになります。本年は三月十日(火)に受付を締め切ります。県知事の許可は、十月上旬頃になります。その後農地の転用申請を

する必要があるります。

転用申請は、この締め切り日を過ぎると、一年先送りとなります。忘れないように手続きをしてください。

除外申請ができていない場合、農地の転用許可は受けられませんのでご注意ください。

問い合わせ 勝浦町農業委員会

IP(代)050(3)438(7)148
☎(42)1505

勝浦土地改良区から のお知らせ

畑総用水は正木ダムから取水していますが、正木ダムから柵野立川へ水を送るトンネル(導水管)の施設点検(検査)のため、水源である正木ダムからの水が次の日程で断水となります。

土地改良区では、ろ過池への補給用水施設を利用して末端施設への通水は行いますが、水量が限られているため、同時に多くの利用がある断水するおそれがあります。つきましては、自己対策と節水にご協力をお願いします。

検査機関(断水期間)

平成二十一年一月五日(月)～
三月二日(月) 五十七日間

安全と安心の まちづくり

新年明けまして
おめでとーございませう

『安全・安心とくしまの実現』のために警官が一丸となって頑張ります。みなさまのご支援と、ご協力をお願いします。



一月十日は、110番の日

緊急時 頼れるあなたの110番

「110番」は、皆様と警察を結びホットラインとして、二十四時間体制で皆様の安全で平穏な暮らしを守っています。徳島県内における110番通報は、年間に約六万七千件ありますが、この中には、「間違ひ電話」や「いたずら電話」などが約一万六千件含まれています。

「110番」は、事件、事故など一分一秒を争う緊急事態を通報する電話です。本来に必要な人が、必要なときに110番の回線がふさがり、警察への通報が遅れたりしたのでは大変です。「110番」は正しくご利用ください。

「110番のかけ方のポイント」

- ① 『何があった』 けんかか？火通事故？泥棒？盗み、何が起きたのか話してください。
- ② 『どこで』 場所は？近くの目標となる建物、官公庁、橋などを教えてください。
- ③ 『いつ』 今？ 何分くらい前？
- ④ 『犯人は』 犯人は何人？男？女？人相

安心相談ダイヤル #9110

又は ☎(0)88(六)五三九一一〇
小松島警察署へは ☎(三三)二〇一一〇

交通事故の減少を願って

平成二十一年交通安全年間スローガンが決定しました。

ドライバーに対しては、

子の成長 願つくとチャイルドシート

。運転は うまいへたより 誠実さ

。まだいるの 飲んで乗る人 飲まず人

歩行者、自転車利用者に対しては

渡れそう 今なら行けるは もう危険

。自転車は 車道が原則 歩道は減速

。知らせよう こんばんはのよこ 反射材

■小中学生に対しては

じこがない そんなまいにちうれいな

。とひださない いっしょにブレーキほのめし

。こないだろっ それがあふない「きこるかも

。かひりまじょう わたしのためのヘルメット

一・二月の猟銃等講習会開催日

経験者講習

1月14日(水) 三好警察署

1月28日(水) 徳島西警察署

2月12日(木) 徳島北警察署

2月25日(水) 美馬警察署

初心者講習

2月4日(水) 小松島警察署

20 歳がスタート！国民年金

新成人のみなさんおめでとうございます

国民年金はすべての公的年金の基礎となるものです。日本国内にお住まいの20歳から60歳までの人は、公的年金に加入することが法律で義務付けられています。将来、訪れる長い老後や、生活の安定を損なうような“万が一”の事態に備え、保険料を出し合い、お互いを支え合う制度です。

20歳になったら、忘れずに国民年金の加入手続きをしましょう！

■国民年金の給付は、3種類の基礎年金があります

老齢基礎年金

65歳から生涯受けられます

障害基礎年金

病気やケガで障害の状態になった方が受けられます。

遺族基礎年金

夫がなくなったときに子のある妻または子が受けられます。



国民年金基金	厚生年金基金	(職域加算部分)
	(代行部分)	
	厚生年金保険	共済年金

国民年金（基礎年金）

被保険者の種類	第1号被保険者	第3号被保険者	第2号被保険者
対象者	20歳以上60歳未満の自営業者、農林漁業、学生など	第2号被保険者に扶養される配偶者	会社員、公務員など
保険料	国民年金保険料〔定額〕14,410円（平成20年度）	被保険者本人は保険料負担を要しない。配偶者の加入している年金の保険者が負担	厚生年金保険料率15.35%（平成20年9月現在） 労使折半で保険料負担
国庫負担	基礎年金の国庫負担割合については、平成16年度より、それまでの3分の1から2分の1への引上に着手しており、平成21年度までに完全引上げ。		

■年金手帳は大切に保管しましょう

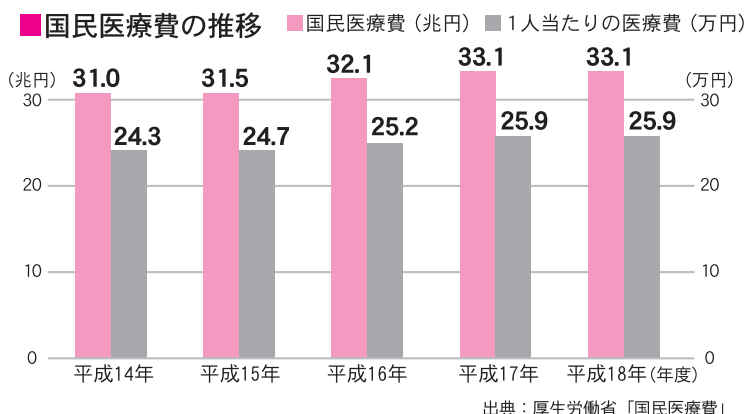
公的年金制度では、すべての制度に共通して使用される基礎年金番号が用いられています。国民年金や厚生年金に加入すると基礎年金番号が記載された年金手帳が交付され、加入記録や、保険料の納付状況など、すべてこの番号で管理されます。この年金手帳は、年金に関する手続きの際、必要となりますので、大切に保管してください。



医療費が増えると、保険税が高くなる

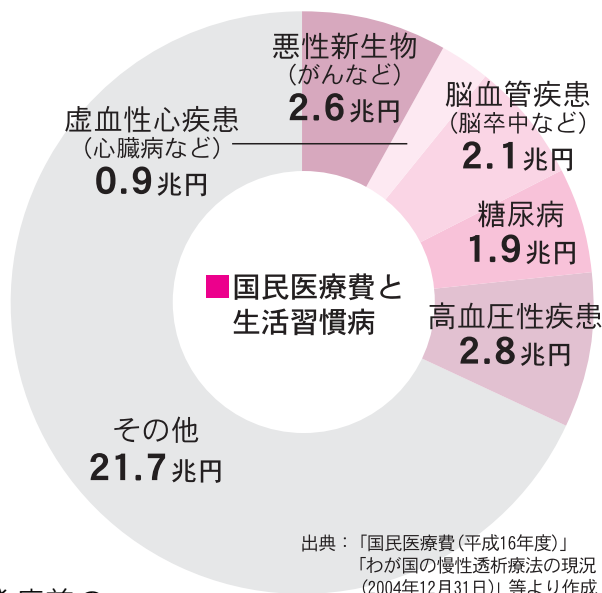
医療費は毎年約1兆円ずつ増えています

平成18年度における国民医療費は33兆1276億円で、医療費の抑制につながる取り組みなどを行っていない年は、年間約1兆円ずつ増えている傾向にあります。国民一人当たりの医療費は25万9300円にもなり、国民所得の約1割を占めています。



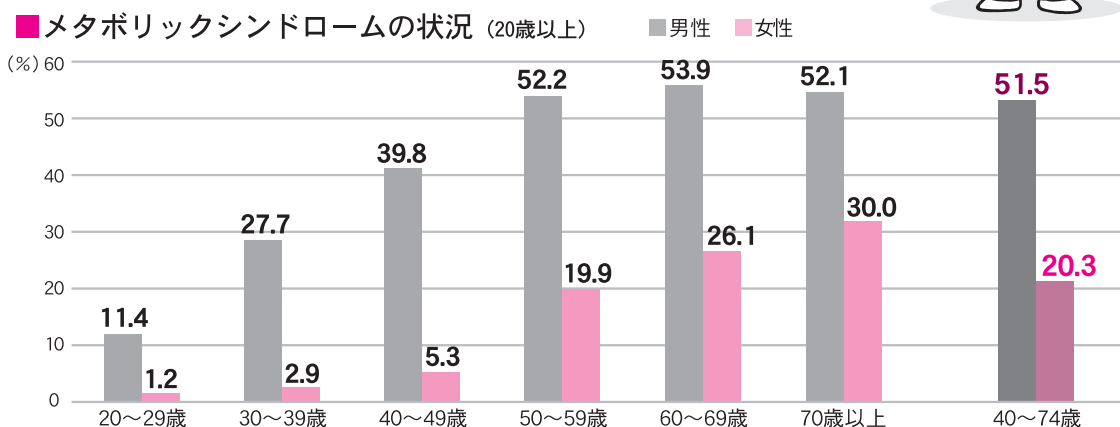
生活習慣病は医療費の約3割を占めています

日本人の死因の約6割を占める、がん、心臓病、脳卒中などの生活習慣病は、国民医療費の約3割を占めています。不適切な食生活や運動不足などの生活習慣によって、肥満や高血圧、糖尿病などが引き起こされ、そのまま放置すると重症化していきます。

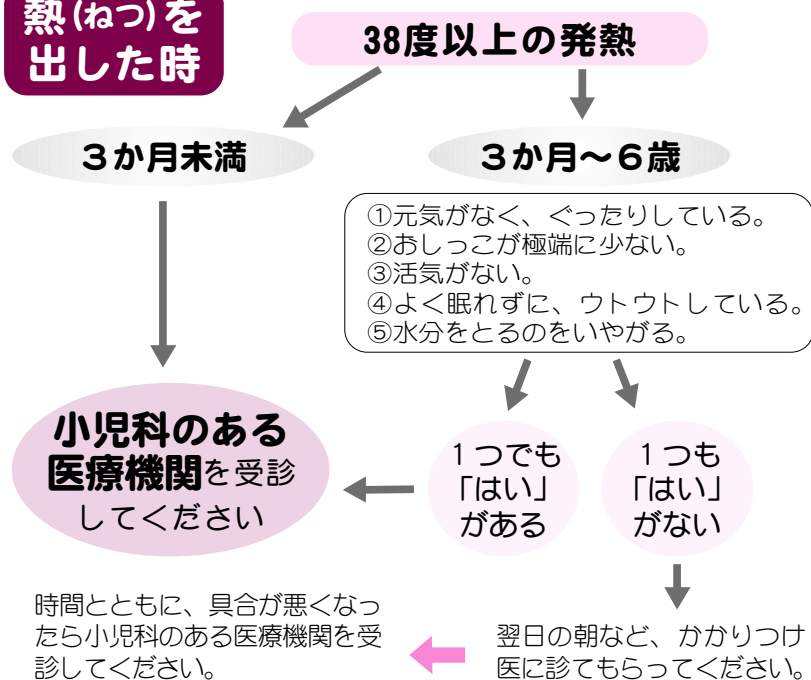


メタボリックシンドロームは40代から急増します

医療費増大の大きな原因である生活習慣病の発症前の段階「メタボリックシンドローム(内臓脂肪症候群)」が強く疑われる人や予備群は、40~74歳の場合、男性の51.5%(2人に1人)、女性の20.3%(5人に1人)を占め、男女ともに40代になると急増する傾向にあります。



熱(ねつ)を出した時



観察のポイント

- 子どもは夕方から夜にかけて発熱することが多いものです。発熱以外の症状もよく観察して、あわてずに対処しましょう。
- 38度以上の場合には注意が必要です。入浴・ほ乳・食事の直後や泣いたり、運動した後は体温が高めになるので、朝・昼・夕・寝る前など1日3～4回静かにしている時に測りましょう。
- 乳幼児は年長児に比べ0.5度程度、体温が高く、平熱でも37度を超えます。



家庭で対処すること

体温と全身状態を観察してください

- 熱の状態と熱以外の症状をよくみましょう。(せきやタン、呼吸状態、嘔吐や下痢、食欲など、呼びかけるとききちんと対応するか、機嫌はどうか、よく眠れるか等)
- 熱の上がりはじめは、ゾクゾクして手足が冷たくなり寒がります。衣服を厚めにして、ふとんをかけて温かくしてあげましょう。熱が高くなりからだや手足が熱くなれば薄着にして、ふとんの枚数や暑さを調節しましょう。部屋は20℃前後にして、冬場は湿度を50～60%に保ち、換気しましょう。

水分の補給はしっかりと行ってください

- 熱が高いと、からだの水分が失われます。湯ざまし、麦茶、子供用イオン飲料などの水分を与えましょう。

頭を冷やす工夫をしてみましょう

- 熱が高くなると、頭が痛くなったりして、機嫌が悪くなる場合があります。そのような時は、タオル等でくるんだ氷まくらやアイスノンなどで頭を冷やしてあげると良いでしょう。ただし、お子さんが嫌がる場合は無理に冷やす必要はありません。
- 1歳未満のお子さんの場合は、低体温を起こすことがあるので、かかりつけ医の指示に従いましょう。

徳島こども救急電話相談

お子さんの夜間の急病時に、小児救急医療機関へ行った方が良いかどうか迷ったらぜひ「徳島こども救急電話相談」に電話してみてください。

電話番号 **#8000**

(携帯電話、プッシュ回線をご利用の場合)

088-621-2365

(IP電話、ダイヤル回線等をご利用の場合)

相談時間 毎日夕方6時から夜11時まで

注意すること

母乳やミルク、食事は欲しがれば与えますが、無理に与えなくても大丈夫です。食事は、消化の良いおかゆやうどんなどの炭水化物を与えましょう。

Q1. 高熱の時は重い病気なのですか？

A1. 熱の高さと病気の重さは必ずしも関係ありません。夜間の急な発熱でも39度以下で食欲があり、水分も摂れ、元気な時は一晩様子を見ても大丈夫です。夜は高熱でも朝になると下がるのがよくあります。

Q2. 熱はすぐに下げた方が良いのですか？

A2. 多くの発熱の原因であるウイルスは熱に弱いため、人間の体は高熱を発することにより免疫力を上昇させ、ウイルスと戦おうとします。解熱剤を使って無理に解熱させることは、生体の防御機能を乱すことになるので、必ずしも良いとは限りません。

Q3. 解熱剤はどのように使用しますか？

A3. 熱が38度5分以上で、頭痛などがあってつらそうな時や眠れない時などに、5～6時間以上の間隔をあけて1日2回までを目安に使います。使用にあたってはかかりつけ医の指示に従って使しましょう。以前処方されたもの、兄弟姉妹に処方されたものは与えないようにしましょう。

Q4. 入浴しない方が良いでしょうか？

A4. 37度5分を超えるような熱の時は入浴はひかえましょう。

徳島の小児救急医療体制

お願い 受診される場合は事前に電話で確認し、保険証をお持ちの上ご利用ください。

※小児科医による対応 (H20年4月現在)

南部地区 (小松島市、阿南市、勝浦郡、那賀町、海部郡)

徳島赤十字病院 (0885-32-2555)

24時間365日対応

みんなの健康



1月の保健行事

〈問い合わせ 勝浦町福祉課保健師 ☎(42)1502〉

日	曜	内 容	受付時間	場 所	対 象 者	持参するもの
13	火	健 康 相 談	9:30~10:00	横瀬集会所	住 民	健康手帳
		介 護 教 室	10:00~11:00			
		健 康 相 談	13:30~14:00	今山ふれあい 交 流 館	住 民	健康手帳 運動ができる 服装
		運動教室 講師 株本泰輔先生	14:00~15:30			
14	水	健 康 相 談	13:30~14:00	棚野集会所	住 民	健康手帳
		糖 尿 病 予 防 教 室	14:00~15:30			
15	木	健 康 相 談	9:30~10:00	沼江コミュニ ティセンター	住 民	健康手帳
		健 康 相 談	13:30~14:00	久国集会所	住 民	健康手帳
		介 護 教 室	14:00~15:00			
16	金	3 歳 児 健 康 診 査	13:00~13:30	農村環境改善 セ ン タ ー	平成17年7月1日 ~10月31日までに 生まれた子	母子健康手帳 予診票
20	火	健 康 相 談	9:30~10:00	掛谷集会所	住 民	健康手帳
		健 康 相 談	13:30~14:00	生名センター	住 民	健康手帳 運動ができる 服装
		運動教室 講師 株本泰輔先生	14:00~15:30			
22	木	健 康 相 談	9:30~10:00	山西集会所	住 民	健康手帳
		介 護 教 室	10:00~11:00			
23	金	1 歳 児 健 康 診 査	13:30~14:00	農村環境改善 セ ン タ ー	平成19年5月1日 ~10月31日までに 生まれた子	母子健康手帳
27	火	健 康 相 談	10:00~10:30	勝浦会館	住 民	健康手帳
		介 護 教 室	10:30~11:30			
		健 康 相 談	13:30~14:00	星谷集会所	住 民	健康手帳 運動ができる 服装
		運動教室 講師 株本泰輔先生	14:00~15:30			

勝浦病院だより

糖尿病教室 1月

日	担 当	内 容
6日(火)	内科医師	糖尿病について
13日(火)	坂口栄養士	食事について
20日(火)	正瑞薬剤師	薬について
27日(火)	亀山看護師長	生活について

場 所 勝浦病院2階 研修室
時 間 午後2時から1時間程度
費 用 無料です
そ の 他 申込みは不要で自由参加です。
お気軽にどうぞ。

問い合わせ 勝浦病院☎(42)2555 IP 050(3438)7441

巡回結核検診の結果について

平成二十年十一月十日に町内を巡回して実施しました結核検診の受診者は七十人でした。

精密検査が必要な方には通知を送付しましたが、異常がなかった方には、個人通知はしませんのでご了承ください。

なお、精密検査が必要な方は、必ず医療機関等へ受診してください。

新型 インフルエンザについて

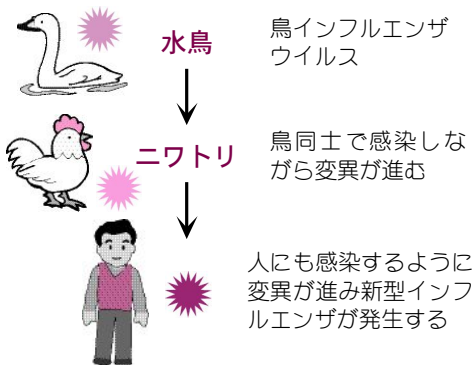
新型インフルエンザは、ただの風邪ではありません！

新型インフルエンザとは、動物、特に鳥類にのみ感染していた鳥インフルエンザが、当初は偶発的に人に感染していたものが、遺伝子の変異によって、ヒトの体内で増えることができるように変化し、さらに、ヒトからヒトへと効率よく感染するようになったものです。

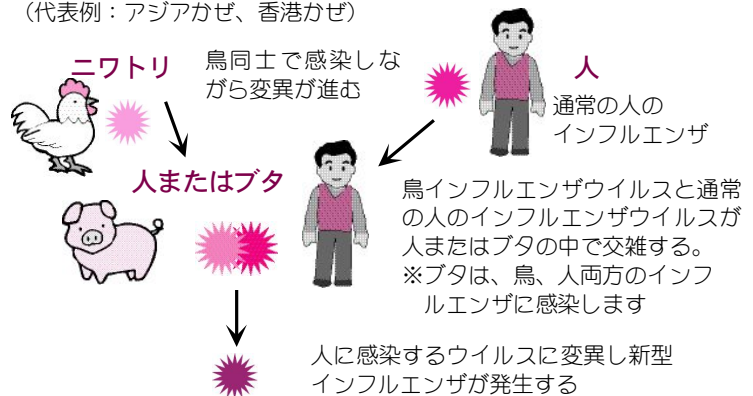
このウイルスが、ヒトに感染して起こる病気が「新型インフルエンザ」です。新型インフルエンザウイルスは、人間界にとっては未知のウイルスで、ヒトは免疫をもっていないため、容易にヒトからヒトへ感染して広がり、急速な世界的大流行（パンデミック）を起こす危険性があります。

新型インフルエンザ発生のメカニズムは次の2パターンだと考えられています

鳥同士で感染が繰り返される中で、人へも感染するように変異して発生
(代表例：スペインかぜ)



鳥インフルエンザウイルスと人のインフルエンザウイルスが人またはブタの体内で混ざり新しいウイルスが誕生
(代表例：アジアかぜ、香港かぜ)



私たちが心がけること【新型インフルエンザ～個人でできる対策】

① うがい・手洗い・マスクの励行

新型インフルエンザ対策も通常のインフルエンザ対策の延長線上にあります。熱、咳、くしゃみ等の症状のある人には必ずマスクを着けてもらうこと、このような人と接する時にはマスクを着けることが大変重要です。

咳やくしゃみをおさえた手、鼻をかんだ手は直ちに洗うことも必要です。外出後の手洗いを日常的に行い、流行地への渡航、人混みや繁華街への外出を控えることも重要です。

インフルエンザ予防のために必要な「咳エチケット」

- (1)咳・くしゃみの際はティッシュなどで口と鼻を押さえ、他の人から顔をそむけ1m以上離れる。
- (2)呼吸器系分泌物（鼻汁・痰など）を含んだティッシュをすぐに蓋付きの廃棄物箱に捨てられる環境を整える。
- (3)咳をしている人にマスクの着用を促す。
- (4)マスクの装着は説明書をよく読んで、正しく着用する。

② 食料、水、日用品の確保・備蓄

災害時（3～4日分）も同じですが、大流行（2週間程度）の生活必需品が必要です。不要不急の外出をしないことが原則となりますので日ごろから準備しておきましょう。

③ 家族間での情報の共有を図り、家庭内での役割分担や計画を立てておくのも大切です。

④ 正確な情報の収集

情報には国や自治体が提供するもの、マスコミが提供するものいろいろありますが、正確な情報を得て、混乱を避けましょう。

主な情報源

- 厚生労働省ホームページ <http://www.mhlw.go.jp/bunya/kenkou/kekkaku-kansenshou04/index.html>
- 国立感染症研究所感染症情報センター <http://idsc.nih.go.jp/disease/influenza/05pandemic.html>
- 徳島県ホームページ「安心とくしま」 <http://anshin.pref.tokushima.jp/home/index.html>
- 徳島県東部保健福祉局 徳島保健所



ふれあい

「Yちゃんは普通なのに、どうしてKちゃんは障害があるの。」仲良しのAさんの質問です。私は、前に母に聞いたことを思い出しながら必死で説明しました。「たとえば、風邪がはやっても、かかる人もおれば、かから人もおる。もし、みんなが風邪に弱かったら、たつた一つの強い風邪の菌で、人類が滅んでしまうかもしれん。そういうことを防ぐために、病気に対する抵抗力も一人一人違うよ。大事なことは、この一人一人の違いが人類を滅亡から守っているということぜ。」

ほんで、この一人一人の違いが、すごい能力を持った人も作るし、障害のある人も作るんよ。でも、どちらも、人類が強い種であることの証明として生まれてくるのだから、とても大事な存在ということはわかる。だろ。で、どちらも、ある確率で、必ず生まれてくる。けど、どこに生まれてくるかは、わかってないんよ。」話し終わって、わかってくれたか心配だったのですが、Aさんが「Kちゃんてすごいんやな。」と言ってくれたので、ホッとしました。

弟は、パソコンが大好きです。キーをたたくことが楽しいらしく、目を輝かせています。そし

て、マウスではできない裏技を楽々とやってしまいます。また、父が設定したパスワードを知らない間にぐり抜けていたこともありました。「どうやったん。」と聞いてもニコニコ笑っているだけで教えてくれません。

弟は、人と会話することが苦手な自閉症ですが、パソコンは弟にとつて、しゃべりやすい友達なのかもしれません。

最近弟は、「○」と「×」の意味を理解できるようになりました。これは革命的なことなのです。なぜなら、「○」と「×」でいえることを伝え合うことができるからです。

ぜんぜん言葉の通じない世界に、たつた一人ぼつんと置かれたような中で、弟たち自閉症の人たちは生活していると母に聞いたことがあります。が、ゆっくり、少しずつ、弟の心と外の世界を結ぶ橋が架かっていきま

す。それにつれて、生活も落ち着いてきています。私もほっとしています。

しかし、一歩外へ出ると悲しいことがたくさんあります。食事に行つたときなど、弟はうれしさのあまり、叫び声を上げます。うれしい気持ちで叫ぶことで表しているのです。弟がうれしいと私もうれしくなります。

思いっきり喜ばせてやりたいとは思いますが、迷惑になってはいけません。食事のマナーも教えなくてはならないので、私は「シー。」といつておとなしくさせます。しばらくするとまた叫ぶので、今度は「バツ(×)。」といつて黙らせます。

周りの人は珍しそうに私たちのほうを見ています。さげすんだような目で見ている人もいます。笑っている人もいます。弟と一緒にいる時、このようなことは数えきれないくらい経験してきました。そのたびに、私の心は悲しみに押しつぶされそうになり、体が怒りに震えそうになります。

私は思います。あの冷たい視線の代わりに

「我慢してえらいね。」

「おいしそうだね。」

と声をかけてくれたら、私も、家族も、弟もどんなにうれい

だろうかと。

弟はいつも一生懸命です。

どうか、珍しそうに遠巻きに見ないで一歩近づいてきてください。そして、がんばっていたらほめ、喜んでいたら一緒に喜び、わからない時には教えてやってほしいのです。そんな何気ないふれあい、弟の心に一本また一本橋を架けることになるの

です。

弟とともに生きていくことは、精神的にも肉体的にも大変なことが多いです。でも、気がつけば、私は、弟を通して周りを見ているのです。「これって、弟たちのことを無視した考えだな。」「優しい人だな。」などと。

弟は私たちに、人間にとつて大事なものは何か、どんな社会がみんなにとつて幸せな社会なのか、といった大切なことを教えてくれていると思います。

だから、私も家族も、障害をマイナスに考えないようにしています。この世にオールマイティの人なんてないし、誰だつてできることもあればできないことでもあります。できないことを頼むことによつて生まれる友情もあるし、事実、私たち家族はそんな友情に支えられているのです。

弟の自立、それにはやはり多くの人の助けが必要です。でも、たくさんの方が、少しずつ、ごく当たり前のこととして力を貸してくだされれば、可能です。障害を、みんなの少しずつの協力で克服できる社会、そんな社会の実現に、私は、努力していきたいです。



ごみの分別⑩

Q. 在宅医療により家庭から排出される医療廃棄物のうち、注射器や注射針などの感染や危険をとまなうものは、どのように処理すればよいのでしょうか。

A. 受診している医療機関（病院・診療所）へ返却してください。絶対にごみ収集場所や分別ステーションへは出さないようお願いします。
※なお、詳しいことは医療機関へ問い合わせてください。

花で美しく

（沼江地区ごみ収集場所）



沼江地区では、ごみフェンス、分別ステーションの周辺を美しくしようと、区民のかたがたのボランティア活動で花を咲かせています。
この場所へごみを出しに来る人からも、「花がきれいなので汚さないようにする気持ちになります。」とうれしい言葉をいただいたとのことでした。
今後もしきれいな花を咲かせていきたいとのことでした。

かつうら柳壇

井上 博選

題「ひ」から始める

陽の当たる方へと蔓も私も

生名 岩本敏子

ひどい事言う美人の顔を見る

横瀬 中田万里

ひよつとしてよい籤引くか明日の釣り

横瀬 前田好月

火の様に燃えたあの頃光つてた

横瀬 呑口久子

火の車うちの家庭も物価高

横瀬 西蔭達男

久し振り叩いています母の肩

中山 山下ふさを

ひったくりされぬぞ手提げ抱え持つ

横瀬 島 つとむ

ひたすらに生きて来ました八十路です

立川 前田千恵

秀句

ひと呼吸おけばよかつた残る悔

横瀬 竹田あゆみ

〔評〕慎重さが言われるが誰にもある事。特に争い事の時には余計気をもむ口は災いのもととよく聞くが気をつけたい。

広いですバスのお客は私だけ

坂本 平尾智男

〔評〕最近自家用車時代になっている。お年寄りの医者通いなど不便で困る。路

線バスも採算取れず四苦八苦。大変だなと思う。

ひねくれて育ち立派な床柱

立川 堀 梅子

〔評〕木の種類やその形で価値が変わる。木材の生産者は付加価値を上げるため工夫している。どの業種も苦労がある。

雑詠

人情に触れて豊かな老いを生き

生名 岩本敏子

沖縄の空・海澄んで義父眠る

横瀬 関東紀美

無農薬野菜は虫の残り食べ

久国 美馬真由

男勝り戸籍はちゃんと女です

横瀬 島 つとむ

農良着でもよいと金婚写真撮る

立川 堀 梅子

見守って上手に孫を褒めてやる

中山 山下ふさを

夢一つしまつて胸に灯がともる

横瀬 殿川早苗

釣り自慢数と大きさ二割増し

横瀬 前田好月

子や孫も客席にいて舞う扇

横瀬 桜木千代

早起きの苦手な我を起こす孫

横瀬 桜木千代

一息をつく間に忘れくり返す

久国 美馬真由

好きですと言えよよかつたなと思ふ

横瀬 中田万里

後期高齢者ばかりで田畑荒れている

横瀬 呑口久子

紅葉山歩き遍路の足軽く

横瀬 関東紀美

花一輪部屋の空気を変えました

横瀬 日下美里

汗を出す前に見ておく冷蔵庫

坂本 平尾智男

秀句

姿勢よい人見て我も腰伸す

横瀬 殿川早苗

〔評〕姿勢が悪いと意外な病気になる。古来からよく聞いた。人のよい姿勢を見ると、自分も見習おうと。せめて腰だけでも伸ばしたい。

思慕今も冷めず亡夫を恋うている

立川 前田千恵

〔評〕ご夫婦の仲のよさ思い出が多くあつたんだと。それでこそ夫婦だ。これが家族の中へ溶けて、家庭を明るくして来たのだろう。

七・五・三若君様に見える孫

横瀬 日下美里

〔評〕七・五・三は男の子も女の子も本当に可愛い。まして衣裳を着けた孫は、お姫様にも、若君にも見えて晴れやかだ。

年金も何やかんやと引き去られ

横瀬 西蔭達男

〔評〕年金生活の少ない中を、あれもこれもと引かれるから困る。その外原油高から物価の値上げまで。だから不満を持ちやすい。

次回作品募集

一月五日締め切り 俳句一人二句

あて先 生名 丸山香月

二月一日締め切り 短歌一人一首

あて先 横瀬 中田ヤスエ

1月 クリーン情報

ごみは正しく出して美しい町をつくりましょう

分別ステーション設置地区は、毎日出すことができますが、年末年始等の連休には集中しないように計画的に出してください。

あき缶(アルミ缶・スチール缶)収集日程表

収集日	地区	設置場所
5日 (月)	山西	J A 生比奈支所保冷库前 (果樹試験場上り口)
	中角	馬越ごみフェンス横
13日 (火)	中山	消防詰所横
19日 (月)	生名	東林庵前
26日 (月)	横瀬	横瀬集会所前
	"	小倉新平さん宅前三さ路
	"	広瀬清さん宅東
	"	出見勢中央常会ゴミフェンス横
	坂本	前川農村公園
	"	旧 J A 坂本出張所前 消防詰所横

ビン(無色・茶色・その他)収集日程表

収集日	地区	設置場所
6日 (火)	山西	山西集会所横の自転車置場付近
10日 (土)	中山	中山集会所前
20日 (火)	生名 立川	東生名ごみフェンス横 前田さん宅前ごみフェンス横
27日 (火)	横瀬	横瀬集会所前
	"	小倉新平さん宅前三さ路
	"	広瀬清さん宅東
	"	出見勢中央常会ゴミフェンス横
	"	前川農村公園
	坂本	佐野さん宅前ごみフェンス横
	"	井上さん宅前
	"	久保の内ごみフェンス横 長福寺前ごみフェンス横 旧 J A 坂本出張所上ごみフェンス横

ペットボトル・白色トレイ収集日程表

収集日	地区	備考
8日(木)・15日(木)	旧生比奈	原則第1・3木曜日ただし祝祭日やお盆は変更しています。ご注意ください。
9日(金)・16日(金)	旧横瀬	原則第1・3金曜日ただし祝祭日やお盆は変更しています。ご注意ください。

綿100%古着回収のお知らせ

日時 1月15日(木)
午前9時から午後4時まで

場所 勝浦町リサイクルプラザ
(横瀬 速水商店前)

方法 リサイクルプラザ内の回収用コンテナに入れてください。綿100%で無い等、不適品は持ち帰っていただきます。



ボランティアグループ「勝浦を考える会」 古紙の回収にご協力を!

指定場所と受取日時

指定場所 (中角) 勝浦町農村婦人の家敷地内
リサイクル保管庫

受取日時 1月4日(日)～9日(金)
午前8時30分～午後5時

指定場所 (横瀬) 勝浦町民体育館裏
リサイクル保管庫

受取日時 1月11日(日)～16日(金)
午前8時30分～午後5時

※午後5時から午前8時30分まで保管庫を施錠します。絶対、保管庫の外に古紙を置かないようにしてください。

古紙の出し方

ガムテープなどは使わず、ひもで束ねて出す。

古紙の分け方

①段ボール

厚手の菓子箱などは大丈夫です。

②新聞紙・折込チラシ

「広報かつうら」のようなものは雑誌へ
新聞紙・折込チラシは一緒にひもで束ねて出す。

③古本・雑誌・紙

同じ種類に分ける。厚い表紙は破って段ボールへ
ビニール封筒に入った雑誌などは、ビニール封筒をはずす。
ビニール窓のついた封筒はビニールをはずす。

出してはいけない物(禁忌品)

粘着物	粘着テープ、シール、ワッペン類、糊が多量に使われているもの
金属	金具がついたファイル、金属クリップ類
フィルムや合成樹脂	フィルム類、セロハン、発泡スチロール、プラスチック製品、ビニールコート紙
特殊な薬剤が塗布された紙	耐水性段ボール、紙コップなどのワックス加工紙、酒の紙パック、写真、油紙、レシートなどの感熱紙、カーボン紙、ペットのえさ袋
その他	カセットテープ、アルバム、手さげ紐がビニールの紙袋、セメント、ビニールが含まれた米袋、紙以外のもの

【問い合わせ】 勝浦町住民課 ☎(42)1501
IP代050(3438)7148

日	月	火	水	木	金	土
				①	②	③
④	⑤	6	⑦	8	9	10
11	⑫	13	⑭	15	16	17
18	⑮	20	⑯	22	23	24
25	⑰	27	⑱	29	30	⑳

○県立図書館協力巡回日 ○休館日

★おはなし会
25日(日) 午後2時から
図書館幼児室

※小さなお子様を対象にした紙芝居の読み聞かせです。ぜひいらして下さい。

★図書館が閉まっている時の返却本は玄関横のブックポストに入れてください

1月の行事



図書館は知識の宝島

図書館長

新年明けましておめでとうございます。
小・中学校では朝の読書・読み聞かせの時間・読書カードの記入等、読書の奨励や振興が実施されています。子どもたちが本を好きになるように毎年新しい本が図書室に並びます。

2008年1月～6月までの小中学校図書室が購入した本ランキング（図書館流通センター調べ）では1位『ぼくがラーメンを食べるとき』、2位『なぜ、めい王星は惑星じゃないの?』、9位『チャレンジ小学国語辞典』です。国語辞典が9位に入り、辞書の使い方を学ぶ授業に合わせ購入する小学校が多くなっています。読書することで子どもたちの生活の中にも変化が生まれます。1. 落ち着きが出てくる。2. 他人の話しを静かに聞くことができる。3. 集中力が身につく。4. 表情豊かに話せるようになる等多くの力を育みます。

町立図書館には現在約4万冊の図書があります。毎月数十冊の新刊を購入しています。町民の皆様への貸出し冊数は年間約3万2千冊で町民一人当りにすると約5.2冊利用されたこととなります。

また、毎年図書館行事として夏休みには親子木工教室、漫画ポスター教室、化石展、秋には掛軸展を開催しております。

研究、鑑賞、参加して図書館を大いに活用してください。

新着図書の一部紹介



オリンピックの身代金

奥田英朗

昭和39年夏、オリンピック開催に沸きかえる東京で警察を狙った爆破事件が発生した。しかし、そのことが国民に伝わることはなかった…。孤高のテロリストと警視庁刑事たちの戦いを描く、著者渾身のサスペンス大作！

彼岸花
宇宙を孕む風
巣立ち（お鳥見女房）
いつか×橋で
どこから行っても遠い町
悼む人
少年アリス 改造版
ひとつ目女
ファミリーポートレイト
武士の尾
北緯14度
旅する力ー深夜特急ノートー
あなたの獣
女神記（新・世界の神話）
光

宇江佐真理
片山恭一
諸田玲子
熊谷達也
川上弘美
天童荒太
長野まゆみ
椎名 誠
桜庭一樹
森村誠一
絲山秋子
沢木耕太郎
井上荒野
桐野夏生
三浦しをん

まちのうごき

平成20年11月16日～12月15日(敬称略)

人口 (平成20年11月30日現在)

世帯数	2,152戸
男性	2,976人
女性	3,177人
計	6,153人
出生	男 1人 女 2人 計 3人
死亡	男 0人 女 5人 計 5人
転入	男 3人 女 4人 計 7人
転出	男 8人 女 9人 計 17人

☆お誕生おめでとう

大字三溪字定岡	橋本洋一 (二男 明あきら)
大字沼江字山路	山路和弘 (長女 笑鈴れな)
大字三溪字定岡	速水清悟 (長男 祥しょう)
大字沼江字西岡	上岡和博 (長女 芽め)
大字生名字石垣	財賀克也 (長男 朋とも)
大字三溪字日浦	朔啓文彦 (長女 碧あお)
大字沼江字山路	川端夕カエ (94歳)
大字生名字中道	倉橋テル (96歳)
大字生名字石垣	藤田ウシ (98歳)
大字沼江字天川	清水ミヨ子 (76歳)
大字生名字石垣	尾山キヨイ (79歳)
大字久国字国光	倉橋タケノ (96歳)

◇おくやみ申します

心配ごと相談

日時 9日(金)・16日(金)・23日(金)
午後1時～4時30分
場所 勝浦町住民福祉センター1階
内容 人権・行政・厚生・福祉
※平日でも受付しておりますので、お気軽にお問い合せください。 ☎(42)4652

交流講座ご案内

近隣地域との交流事業として、今月も各種講座を開講いたします。 [場所] 勝浦会館

教室名	実施日	時間
陶芸	今月お休みです	
踊り	10(土)・17(土)	午後7:30～9:30
歌謡	4(日)・18(日)	午後7:30～9:30
生け花	19(月)	午後7:30～9:30
大正琴	8(木)・16(金)・22(木)	(木)午後1:00～3:00 (金)午後7:00～9:00

- ◎大正琴は初心者コースもあります。
- ◎申し込みをされていない方でもご参加ください。
- ◎問い合せ先 勝浦会館 ☎(42)3305・IP 050(3438)8631

年金相談

休日年金相談

日時 1月10日(土)・24日(土)
午前9時30分～午後4時
場所 徳島南社会保険事務所
持参物 年金手帳・年金証書等

時間延長年金相談

日時 平日 午前8時30分～午後7時
※土・日・祝日を除く
場所 徳島南社会保険事務所
持参物 年金手帳・年金証書等

ねんきんダイヤル

- 年金請求に関する相談
0570(05)1165
- 年金受給している方の相談
0570(07)1165
- 受付時間 午前8時30分～午後5時まで
※土・日・祝日を除く

善意ありがとうございます
ごさいました
(11月16日～12月15日)

白草敏治さん(生名)
岡本ハマエさん(黒岩)
藤田 徳さん(生名)

以上の方から善意銀行に善意がよせられました。ありがとうございます。

1月 勝浦郡夜間救急当番表

日	月	火	水	木	金	土
				1	2	3
4	5	6	7	8	9	10
11	12	13	14	15	16	17
18	19	20	21	22	23	24
25	26	27	28	29	30	31

○勝浦病院 ☎42-2555 ●上勝診療所 ☎44-5010
平日:午前6時～翌朝午前9時 休日:午前7時～翌朝午前9時

