

勝浦町の給与・定員管理等について

1 総括

(1) 人件費の状況（普通会計決算）

区分	住民基本台帳人口 (16年度末)	歳出額 A	実質収支	人件費 B	人件費率 B / A	(参考) 15年度の人件費率
16年度	6,589人	千円 3,409,565	千円 275,291	千円 779,323	% 22.9	% 23.0

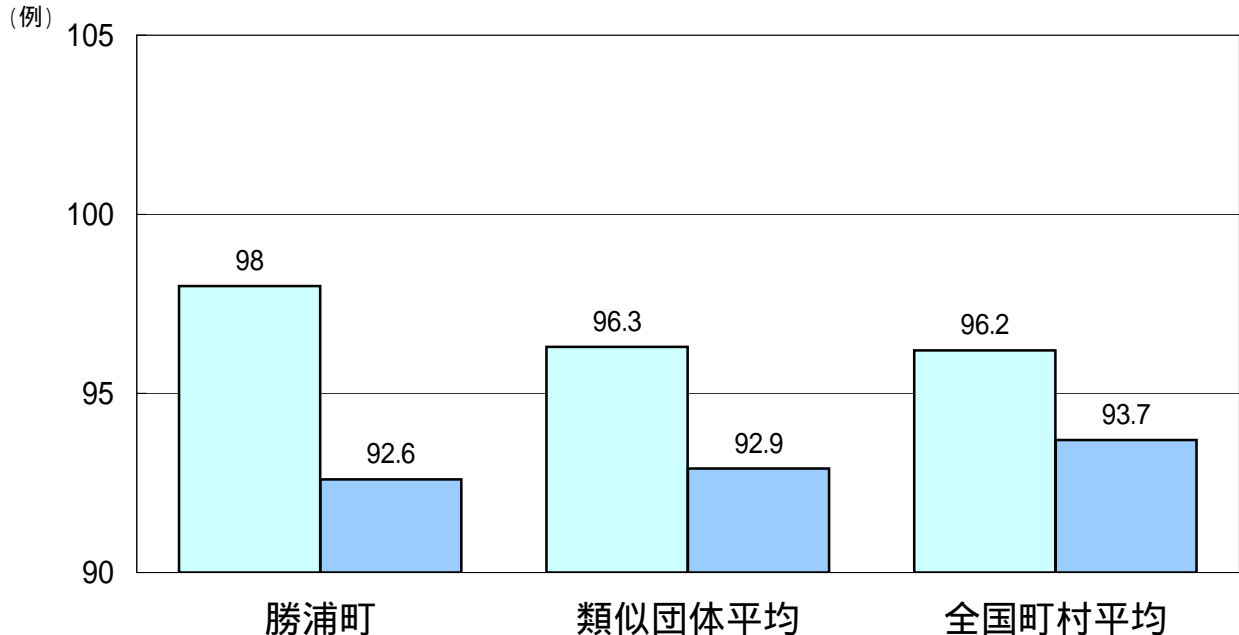
(2) 職員給与費の状況（普通会計予算）

区分	職員数 A	給与			計 B	一人当たり給与費 B / A
		給料	職員手当	期末・勤勉手当		
17年度	83	328,116千円	42,128千円	133,498千円	503,742千円	6,069千円

- (注) 1 職員手当には退職手当を含まない。
2 給与費は当初予算に計上された額である。

(3) 特記事項 勝浦町独自の給与抑制措置を実施

(4) ラスパイレス指数の状況（各年4月1日現在）



- (注) 1 ラスパイレス指数とは、国家公務員の給与水準を100とした場合の地方公務員の給与水準を示す指数である。
2 類似団体平均とは、人口規模、産業構造が類似している団体のラスパイレス指数を単純平均したものである。

2 職員の平均給与月額、初任給等の状況

(1) 職員の平均年齢、平均給料月額及び平均給与月額の状況（17年4月1日現在）

区分	平均年齢	平均給料月額	平均給与月額
勝浦町	42.9 歳	327,865 円	353,816 円 円
国	40.3 歳	329,728 円	382,092 円
類似 団体	42.8 歳	330,105 円	362,692 円 円

技能労務職

区分	平均年齢	平均給料月額	平均給与月額
勝浦町	46.7 歳	233,200 円	234,278 円 円
うち清掃職員	47.0 歳	217,300 円	269,800 円 257,200 円
うち学校給食員	47.3 歳	235,600 円	254,600 円 254,600 円
うち	歳	円	円 円
国	48.1 歳	285,008 円	316,350 円
類似団体	47.4 歳	282,280 円	306,371 円 297,846 円
民間事業者平均	歳	-	円

教育職

区分	平均年齢	平均給料月額	平均給料月額
市	歳	円	円
国	歳	円	円
類似 団体	歳	円	円

税務職

区分	平均年齢	平均給料月額	平均給与月額
勝浦町	44.0 歳	346,500 円	474,100 円
			428,000 円
国	41.8 歳	389,351 円	448,107 円
類似 団体	40.7 歳	310,857 円	367,919 円
			339,569 円

医師・歯科医師職

区分	平均年齢	平均給料月額	平均給与月額
勝浦町	41.0 歳	438,700 円	1,013,200 円
			920,700 円
国	45.6 歳	483,336 円	699,280 円
類似 団体	歳	円	円
			円

看護・保健職

区分	平均年齢	平均給料月額	平均給与月額
勝浦町	44.8 歳	328,000 円	369,900 円
			361,000 円
国	37.5 歳	295,007 円	326,134 円
類似 団体	42.8 歳	319,067 円	353,133 円
			330,374 円

福祉職

区分	平均年齢	平均給料月額	平均給与月額
勝浦町	48.1 歳	383,300 円	412,400 円
			404,500 円
国	40.3 歳	334,791 円	377,228 円
類似 団体	42.3 歳	311,000 円	332,335 円
			322,186 円

- (注) 1 「平均給料月額」とは、17年4月1日現在における各職種ごとの職員の基本給の平均である。
- 2 「平均給与月額」とは、給料月額と毎月支払われる扶養手当、調整手当、住居手当、時間外勤務手当などの諸手当の額を合計したものである。このうち、上段はこれら全ての諸手当込みのものであり、地方公務員給与実態調査において明らかにされているものである。また、下段は国家公務員の平均給与月額には時間外勤務手当、特殊勤務手当等の手当が含まれていないことから、比較のため国家公務員と同じベースで再計算したものである。

(2) 職員の初任給の状況（17年4月1日現在）

区 分		勝浦町		国	
		初任給	2年後の給料	初任給	2年後の給料
一般行政職	大学卒	170,700 円	184,400 円	170,700 円	184,400 円
	高校卒	138,800 円	160,200 円	138,800 円	148,500 円
技能労務職	高校卒	138,800 円	160,200 円	-	-
	中学卒	134,400 円	154,300 円	-	-
教育職	大学卒	円	円	-	-
	高校卒	円	円	-	-
職	大学卒	円	円	-	-
	高校卒	円	円	-	-

(3) 職員の経験年数別・学歴別平均給料月額状況（17年4月1日現在）

区 分		経験年数10年	経験年数15年	経験年数20年
一般行政職	大学卒	254,400 円	306,800 円	379,400 円
	高校卒	236,400 円	236,400 円	400,400 円
技能労務職	高校卒	210,700 円	193,500 円	229,600 円
	中学卒	154,300 円	334,000 円	334,000 円
教育職	大学卒	円	円	円
	高校卒	円	円	円
職	大学卒	円	円	円
	高校卒	円	円	円

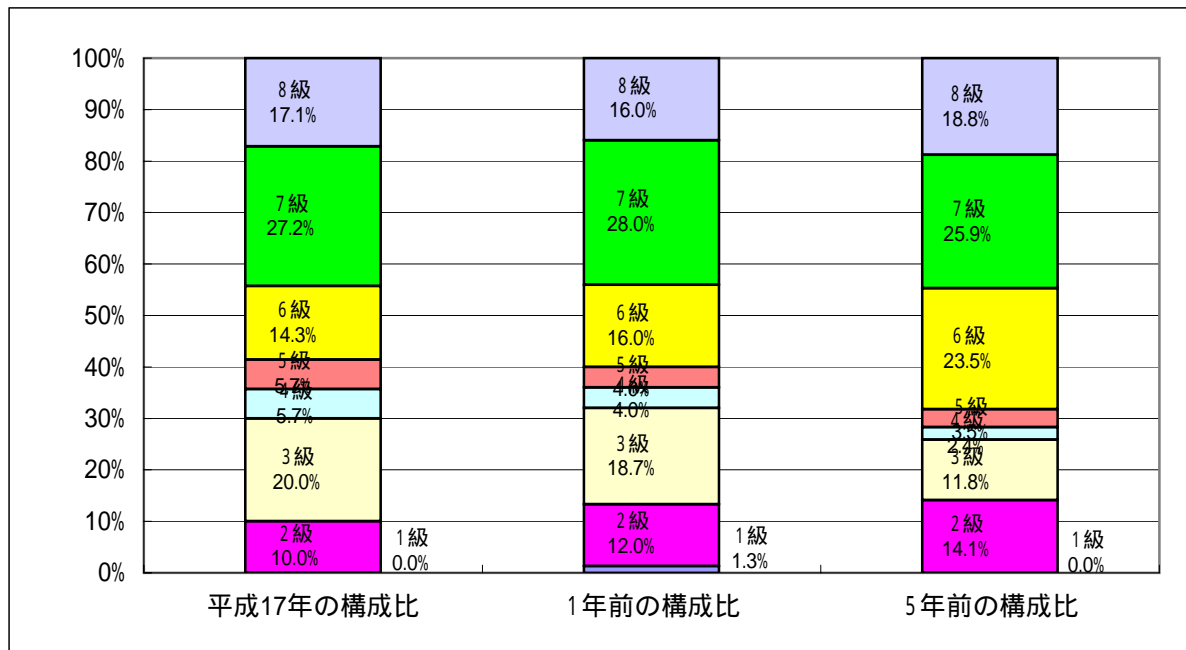
3 一般行政職の級別職員数等の状況

(1) 一般行政職の級別職員数の状況（17年4月1日現在）

区 分	標準的な職務内容	職員数	構成比
1 級	書記	人	%
2 級	主事補、主事	7 人	10.00%
3 級	主事	14人	20.00%
4 級	主事、係長	4人	5.71%
5 級	係長、課長補佐	4人	5.71%
6 級	係長、課長補佐、課長	10人	14.29%
7 級	課長、参事	19人	27.15%
8 級	課長、参事	12人	17.14%
級		人	%
級		人	%
級		人	%

(注) 1 勝浦町の給与条例に基づく給料表の級区分による職員数である。

2 標準的な職務内容とは、それぞれの級に該当する代表的な職務である。



(2) 昇給期間短縮の状況

区 分		全 職 種
17年度	職 員 数 A	83人
	普通昇給機関(12~24月)を 短縮して昇給した職員数 B	5人
	比 率 B / A	6.02%
16年度	職 員 数 A	91人
	普通昇給機関(12~24月)を 短縮して昇給した職員数 B	1人
	比 率 B / A	1.09%

4 職員の手当の状況

(1) 期末手当・勤勉手当

勝 浦 町	国																
1人当たり平均支給額(16年度) 1,584 千円	-																
(16年度支給割合) <table style="width: 100%; border-collapse: collapse;"> <tr> <td style="text-align: center;">期末手当</td> <td style="text-align: center;">勤勉手当</td> </tr> <tr> <td>1 6月分 0.7</td> <td>1 6月分</td> </tr> <tr> <td>2 12月分 0.7</td> <td>2 12月分</td> </tr> <tr> <td>() 月分</td> <td>() 月分</td> </tr> </table>	期末手当	勤勉手当	1 6月分 0.7	1 6月分	2 12月分 0.7	2 12月分	() 月分	() 月分	(16年度支給割合) <table style="width: 100%; border-collapse: collapse;"> <tr> <td style="text-align: center;">期末手当</td> <td style="text-align: center;">勤勉手当</td> </tr> <tr> <td>1 6月分 1</td> <td>1 6月分</td> </tr> <tr> <td>2 12月分 1</td> <td>2 12月分</td> </tr> <tr> <td>(1.6) 月分</td> <td>(0.7) 月分</td> </tr> </table>	期末手当	勤勉手当	1 6月分 1	1 6月分	2 12月分 1	2 12月分	(1.6) 月分	(0.7) 月分
期末手当	勤勉手当																
1 6月分 0.7	1 6月分																
2 12月分 0.7	2 12月分																
() 月分	() 月分																
期末手当	勤勉手当																
1 6月分 1	1 6月分																
2 12月分 1	2 12月分																
(1.6) 月分	(0.7) 月分																
(加算措置の状況) 職制上の段階、職務の級等による加算措置 行政職給料表 職務の級4級および5級の職員 100分の5 職務の級6級および7級の職員 100分の10 職務の級8級の職員 100分の15 特別職 100分の15	(加算措置の状況) 職制上の段階、職務の級等による加算措置 ・役職加算 5~20% ・管理職加算 10~25%																

(注) ()内は、再任用職員に係る支給割合である。

(2) 退職手当 (17年4月1日現在)

勝 浦 町			国		
(支給率)	自己都合	勸奨・定年	(支給率)	自己都合	勸奨・定年
勤続20年	21.00 月分	27.30 月分	勤続20年	21.00 月分	27.30 月分
勤続25年	33.75 月分	42.12 月分	勤続25年	33.75 月分	42.12 月分
勤続35年	47.50 月分	59.28 月分	勤続35年	47.50 月分	59.28 月分
最高限度額	59.28 月分	59.28 月分	最高限度額	59.28 月分	59.28 月分
その他の加算措置	定年前早期退職特別措置(2%~20%加算)		その他の加算措置	定年前早期退職特別措置(2%~20%加算)	
(退職時特別昇給)			(退職時特別昇給)		
1人当たり平均支給額	千円 23,223 千円		1人当たり平均支給額	千円 23,223 千円	

(注) 退職手当の1人当たり平均支給額は、前年度に退職した全職種に係る職員に支給された平均額である。

(3) 調整手当 (17年4月1日現在)

支給実績(16年度決算)			千円
支給職員1人当たり平均支給年額(16年度決算)			円
支給対象地域	支給率	支給対象職員数	国の制度(支給率)
	%	人	%
	%	人	%
	%	人	%
	%	人	%
	%	人	%
	%	人	%

(4) 特殊勤務手当 (17年4月1日現在)

支給実績(16年度決算)	1,543 千円		
支給職員1人当たり平均支給年額(16年度決算)	70,000 円		
職員全体に占める手当支給職員の割合(16年度)	24.2 %		
手当の種類(手当数)			
手当の名称	主な支給対象職員	主な支給対象業務	左記職員に対する支給単価
徴税吏員手当	徴税吏員	徴税業務	月額2,000円
保育士等業務手当	保育士	保育業務	主任保育士月額9,100円
保育士等業務手当	保育士	保育業務	保育士月額7,200円
伝染病予防従事職員手当		伝染病発生家庭の防疫業務に従事した場合	1回1,000円
クリーンセンター業務手当	クリーンセンター勤務職員		月額8,000円
野犬等へい死処理手当		野犬等へい死処理に従事した場合	1件1,000円

(5) 時間外勤務手当

支給実績(16年度決算)	11,283 千円
支給職員1人当たり平均支給年額(16年度決算)	124 千円
支給実績(15年度決算)	10,703 千円
支給職員1人当たり平均支給年額(15年度決算)	118 千円

(6) その他の手当(17年4月1日現在)

手当名	内容及び支給単価	国の制度との異同	国の制度と異なる内容	支給実績(16年度決算)	支給職員1人当たり平均支給年額(16年度決算)
扶養手当	配偶者 月 13,500円 その他 月 6,000円(3人目以上は5,000円) (扶養親族たる子のうち15~22歳の者は、5,000円加算)	同		9,474 千円	231,073 円
住居手当	自己所有の家に居住するか借家等に居住し、家賃を払っている職員に支給 借家等居住 月額23,000円以下の家賃を支払っている職員...家賃の月額から12,000円を控除した額 月額23,000円を超える家賃を支払っている職員...家賃の月額から23,000円を控除した額の2分の1(その控除した額の2分の1が16,000円を超えるときは、16,000)に11,000円を加算した額	異	支給区分及び支給金額	2,198 千円	70,904 円
通勤手当	通勤距離(片道)が2km以上の職員に支給 通勤距離に応じ、月4,200円~月18,600円	異	支給区分及び支給金額	4,490 千円	69,077 円
管理職手当	管理又は監督の地位にある管理職員に対して支給 給料月額×役職に応じた支給率(6~13%)			6,095 千円	940,250 円
時間外勤務手当	正規の勤務時間を超えて勤務した職員に支給 時間外勤務1時間につき...当該職員の時間単位×100分の125 (22時から翌日5時までである場合は100分の150) 年末年始の休日(1月1日~3日、12月29日~31日) 当該職員の時間単位×100分の150 (22時から翌朝5時までである場合は100分の175)			11,283 千円	124,000 円
産業教育手当				千円	円

夜間勤務手当	正規の勤務時間として午後10時から翌日午前5時までの間勤務が割り振られた職員に支給 時間外勤務1時間につき当該職員の時間単位×100分の25				
宿日直手当	宿日直勤務をした職員に支給 本庁 1回 4,900円 病院 1回 7,300円 医師 1回 20,000円	異	手当額等	5,198 千円	99,962 円

5 特別職の報酬等の状況（17年4月1日現在）

区 分		給 料		月 額		等	
給料	市区町村長	735,000	円	(参考)類似団体における最高/最低額			
	助 役	588,000	円	800,000 円 / 563,500 円			
	収 入 役	552,000	円	650,000 円 / 476,900 円			
報酬	議 長	273,000	円	600,000 円 / 447,700 円			
	副 議 長	234,000	円	364,000 円 / 230,000 円			
	議 員	195,000	円	285,000 円 / 182,000 円			
期末手当	市区町村長 助 役 収 入 役	(17年度支給割合) 3.3		月分			
	議 長 副 議 長 議 員	(17年度支給割合) 3.3		月分			
退職手当	市区町村長 助 役 収 入 役	(算定方式)		(支給時期) 給料月額に定められた支給率を乗じて算出 退職時			

6 職員数の状況

(1) 部門別職員数の状況と主な増減理由

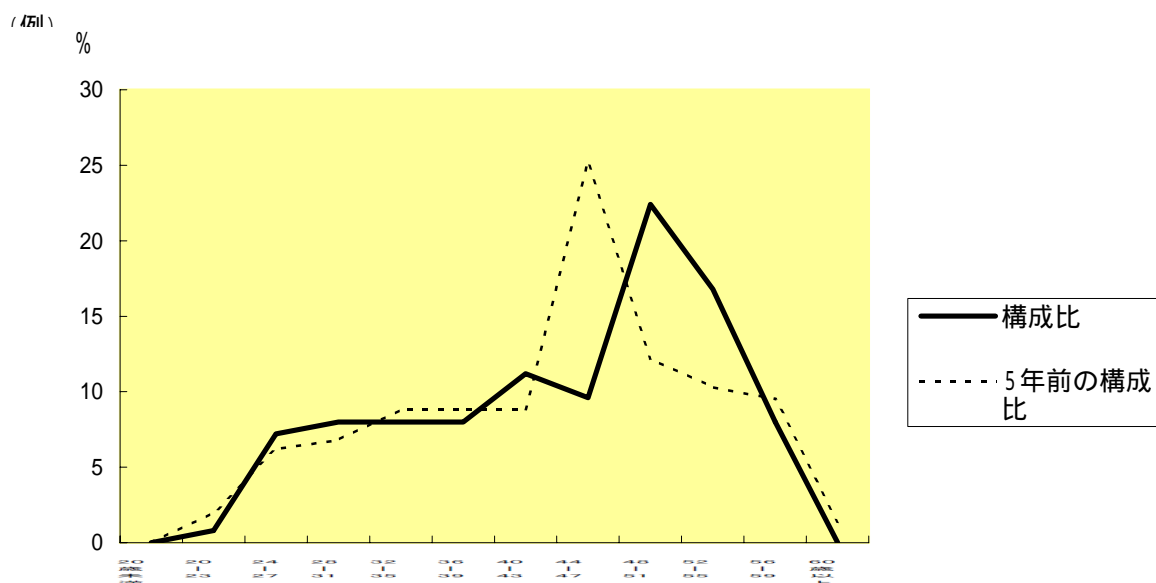
(各年4月1日現在)

区 分 部 門		職 員 数		対前年 増減数	主 な 増 減 理 由
		平成16年	平成17年		
一 般 行 政 部 門		76	71	5	退職不補充
	小 計	76	71	5	
特 別 行 政 部 門		15	12	3	退職不補充
	小 計	15	12	3	
公 営 企 業 計 等 部 門		44	42	2	退職不補充
	小 計	44	42	2	
合 計		135	125	10	
		[155	[155	[]	

(注) 1 職員数は一般職に属する職員数である。

2 []内は、条例定数の合計である。

(2) 年齢別職員構成の状況（17年4月1日現在）



区分	20歳未満	20歳	24歳	28歳	32歳	36歳	40歳	44歳	48歳	52歳	56歳	60歳	計
		23歳	27歳	31歳	35歳	39歳	43歳	47歳	51歳	55歳	59歳	以上	
職員数	1人	9人	10人	10人	10人	10人	14人	12人	28人	21人	10人		125人

(3) 定員適正化計画の数値目標及び進捗状況

定員適正化目標（数・率）

計画期間		数値目標
始期	終期	
平成16年4月1日	平成21年4月1日	15%の純減

平成22年4月1日現在における定員の数値目標

一般行政部門職員 65人

定員適正化計画の年次別進捗状況（実績）の概要

（各年4月1日現在）

部 門	区 分	16 年	17 年	18 年	19 年	20年～21年	(参考) 数値目標
		計画前年	1 年 目	2 年 目	3 年 目	計	
一般行政	減 員		5	6			
	増 員						
	差 引					(%)	
	職員数	76	71	65	65	65	65

（注）1 計画期間は、16年度～20年度の5年間である。

2 (%)内の数値は、数値目標に対する進捗率を示す。

（参考）

（各年4月1日現在）

部 門	区 分	16 年	17 年	18 年	19 年	20年～21年	(参考) 数値目標
		計画前年	1 年 目	2 年 目	3 年 目	計	
特別行政	減 員		3				
	増 員						
	差 引					(%)	
	職員数	16	13	13	13	13	13
公営企業 等 会 計	減 員		2				
	増 員						
	差 引					(%)	
	職員数	44	42	42	42	42	42
計	減 員						
	増 員						
	差 引					(%)	
	職員数	136	126	120	120	120	120

7 公営企業職員の状況

(1) 病院事業

職員給与費の状況

ア 決算

区分	総費用	純損益又は実 質収支	職員給与費	総費用に占める 職員給与費比率	(参考) 16年度の総費用に占 める職員給与費比率
	A		B	B / A	
16年度	千円	千円 (純利益)	千円	%	%
	800,359	3,289	414,960	51.8	52.8

イ 予算

区分	職員数 A	給 与			費 計 B	一人当たり給与費 B / A
		給 料	職員手当	期末・勤勉手当		
17年度	42	159,255	53,936	70,188	283,379	6,747

- (注) 1 職員手当には退職手当を含まない。
2 給与費は当初予算に計上された額である。

ウ 特記事項

職員の基本給、平均月収額及び平均年齢の状況（17年4月1日現在）

区 分	平均年 齢	基本給	平均月収額
勝 浦 町 (医 師)	41.0 歳	613,750 円	887,400 円
勝 浦 町 (看 護 師)	43.0 歳	330,100	380,400 円
勝 浦 町 (病 院 事 務)	44.0 歳	295,400	361,300 円
団 体 平 均	歳	円	円
事 業 者	歳		円

- (注) 平均月収額には、期末・勤勉手当等を含む。

職員の手当の状況

ア 期末手当・勤勉手当

勝浦町(病院分)				(一般行政職・団体平均等)			
1人当たり平均支給額(16年度)				1人当たり平均支給額(年度)			
1,655 千円				千円			
(16年度支給割合)				(年度支給割合)			
期末手当		勤勉手当		期末手当		勤勉手当	
1	6月分	0.7	6月分	1	6月分	1	6月分
2	12月分	0.7	12月分	2	12月分	1	12月分
()月分		()月分		(1.6)月分		(0.7)月分	
(加算措置の状況)				(加算措置の状況)			
職制上の段階、職務の級等による加算措置				職制上の段階、職務の級等による加算措置			
医療職給料表(1)				・役職加算 5~20%			
職務の級1級 100分の5				・管理職加算 10~25%			
職務の級2級 100分の10							
職務の級3級及び4級の職員並びに5級の職員 100分の15							
医療職給料表(2)							
職務の級3級及び4級の職員 100分の5							
職務の級5級の職員 100分の10							
職務の級6級の職員 100分の15							
医療職給料表(3)							
職務の級3級の職員 100分の5							
職務の級4級及び5級の職員 100分の10							

(注) ()内は、再任用職員に係る支給割合である。

イ 退職手当(17年4月1日現在)

勝浦町			勝浦町(一般行政職・団体平均等)		
(支給率)	自己都合	勸奨・定年	(支給率)	自己都合	勸奨・定年
勤続20年	21.00月分	27.30月分	勤続20年	21.00月分	27.30月分
勤続25年	33.75月分	42.12月分	勤続25年	33.75月分	42.12月分
勤続35年	47.50月分	59.28月分	勤続35年	47.50月分	59.28月分
最高限度額	59.28月分	59.28月分	最高限度額	59.28月分	59.28月分
その他の加算措置			その他の加算措置		
(退職時特別昇給)			(退職時特別昇給)		
1人当たり平均支給額	千円 23,990	千円	1人当たり平均支給額	千円 23,223	千円

(注) 退職手当の1人当たり平均支給額は、前年度に退職した全職種に係る職員に支給された平均額である。

ウ 調整手当（17年4月1日現在）

支給実績(16年度決算)			千円
支給職員1人当たり平均支給年額(16年度決算)			円
支給対象地域	支給率	支給対象職員数	一般行政職の制度(支給率)
	%	人	%
	%	人	%
	%	人	%
	%	人	%
	%	人	%
	%	人	%

エ 特殊勤務手当（16年4月1日現在）

支給実績(16年度決算)		7,654 千円	
支給職員1人当たり平均支給年額(16年度決算)		246,900 円	
職員全体に占める手当支給職員の割合(16年度)		73.8 %	
手当の種類(手当数)			
手当の名称	主な支給対象職員	主な支給対象業務	左記職員に対する支給単価
院長手当	院長		月額 80,000円
副院長手当	副院長		月額 50,000円
医師危険手当	医師全員		月額 30,000円
医師研修手当	医師全員		月額 30,000円
主任看護師手当	主任看護師		月額 8,000円
検査技師危険手当	検査技師	検査業務	月額 5,000円
診療放射線技師危険手当	診療放射線技師	レントゲン業務	月額 10,000円
看護師危険手当	看護師全員	看護業務	月額 3,000円
夜間介護手当	看護師全員	夜勤	1回 3,400円

オ 時間外勤務手当

支給実績(16年度決算)	10,437 千円
支給職員1人当たり平均支給年額(16年度決算)	282 千円
支給実績(15年度決算)	14,103 千円
支給職員1人当たり平均支給年額(15年度決算)	371 千円

(注) 時間外勤務手当には、休日勤務手当を含む。

カ その他の手当（16年4月1日現在）

手当名	内容及び支給単価	国の制度との異同	国の制度と異なる内容	支給実績 (16年度決算)	支給職員1人当たり 平均支給年額 (16年度決算)
扶養手当	配偶者 月 13,500円 その他 月 6,000円(3人目以上は5,000円) (扶養親族たる子のうち15~22歳の者は、5,000円加算)	同		3,058 千円	254,800 円
住居手当	自己所有の家に居住するか借家等に居住し、家賃を払っている職員に支給 借家等居住 月額23,000円以下の家賃を支払っている職員...家賃の月額から12,000円を控除した額 月額23,000円を超える家賃を支払っている職員...家賃の月額から23,000円を控除した額の2分の1(その控除した額の2分の1が16,000円を超えるときは、16,000)に11,000円を加算した額 持ち家居住 月3,500円	異	支給区分及び支給金額	196 千円	39,200 円
通勤手当	通勤距離(片道)が2km以上の職員に支給 通勤距離に応じ、月4,200円~月18,600円	異	支給区分及び支給金額	2,676 千円	92,300 円
管理職手当	管理又は監督の地位にある管理職員に対して支給 給料月額×役職に応じた支給率(6~13%)			1,026 千円	513,000 円
時間外勤務手当	正規の勤務時間を超えて勤務した職員に支給 時間外勤務1時間につき...当該職員の時間単位×100分の125 (22時から翌日5時までである場合は100分の150) 年末年始の休日(1月1日~3日、12月29日~31日) 当該職員の時間単位×100分の150 (22時から翌朝5時までである場合は100分の175)			10,437 千円	282 円
夜間勤務手当	正規の勤務時間として午後10時から翌日午前5時までの間勤務が割り振られた職員に支給 時間外勤務1時間につき当該職員の時間単位×100分の25			2,326 千円	116,270 円
宿日直手当	宿日直勤務をした職員に支給 本庁 1回 4,900円 病院 1回 7,300円 医師 1回 20,000円	異	手当額等	12,516 千円	284,455 円

定員適正化計画の数値目標及び進捗状況

ア 定員適正化目標（数・率）

計画期間		数値目標
始 期	終 期	
平成 16 年 4 月 1 日	平成 21 年 4 月 1 日	病院で5%の減

イ 平成 22 年 4 月 1 日現在における定員の数値目標

病院職員42人

ウ 定員適正化計画の年次別進捗状況（実績）の概要 6(3) の参考を参照

(2) 事業

