

勝浦町洪水防災マップ

ステップ 1 位置確認

(1) 自分の家の位置を地図で確認し、赤ペンで印をつけて下さい。

(2) 周辺の洪水時の緊急避難場所を確認して下さい。

ステップ 2 危険情報確認

(1) 自宅周辺の災害危険を整理しましょう。

- ・浸水
- ・土石流
- ・斜面崩壊
- ・地すべり

(2) 洪水時の緊急避難場所周辺および経路における危険を整理しましょう。

ステップ 3 情報の共有

家族や近所の人と洪水時の緊急避難場所、危険情報等について話し合い、共通認識を持ちましょう。

洪水時の緊急避難場所

危険情報

いざという時の連絡先

ケガをした時 救急搬送車 ☎42-2500

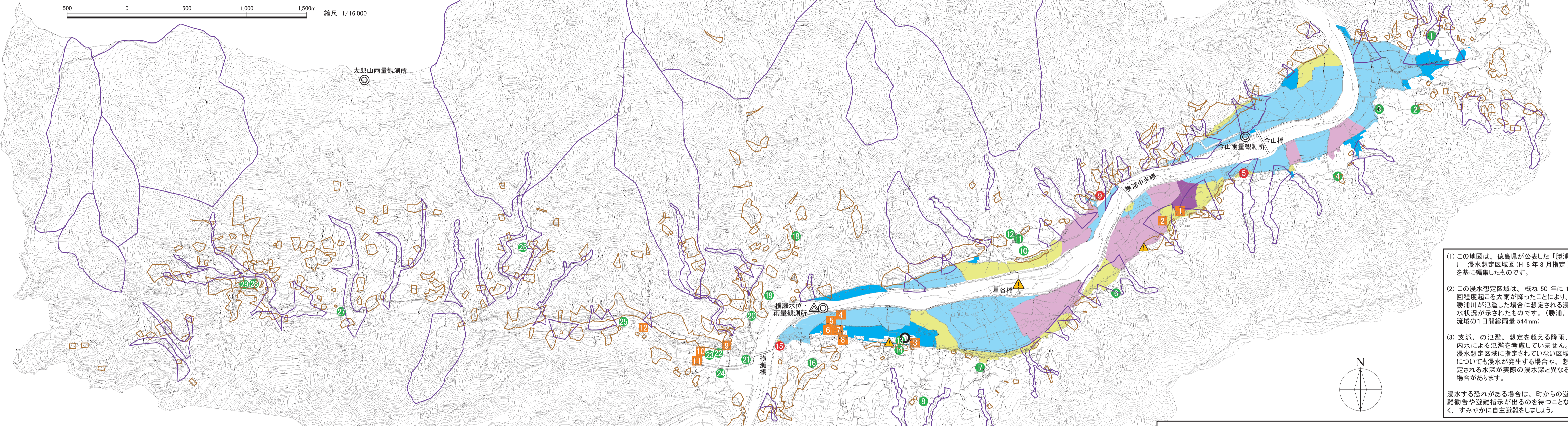
救助が必要な時 消防機関 ☎119

災害情報を知らせる時 消防本部(役場) ☎42-2511

No.	地区	災害時要配慮者利用施設名	NTT 電話 0885	IP 電話 050-3438	想定される浸水状況	備考
7	棚野	あゆの里	42-3700	8184	-	
8	棚野	福井歯科医院	42-2119	-	-	
9	横瀬	中田歯科医院	42-2075	-	-	
10	横瀬	たけのこクラブ	42-2055	-	-	
11	横瀬	みかん保育園	42-2246	9653	-	
12	横瀬	サルビア作業所	42-2152	9678	-	

No.	地区	災害時要配慮者利用施設名	NTT 電話 0885	IP 電話 050-3438	想定される浸水状況	備考
1	中角	こすもす保育園	42-3077	7473	0.01 ~ 0.5m	
2	中角	ちやいるどクラブ	42-3884	-	0.01 ~ 0.5m	
3	久国	大井歯科クリニック	42-4475	8960	-	
4	棚野	国民健康保険勝浦病院	42-2555	7441	0.5 ~ 3m	医療施設
5	棚野	デイサービスセンターオレンジ荘	42-3700	8184	0.5 ~ 3m	
6	棚野	特別養護老人ホーム喜楽苑	42-3700	8184	-	福祉避難所

※災害時要配慮者利用施設…災害時要配慮者利用施設は、洪水時緊急避難場所ではありません。利用者は、災害発生の危険性が高まると予想される時は、いち早く避難行動を開始してください。

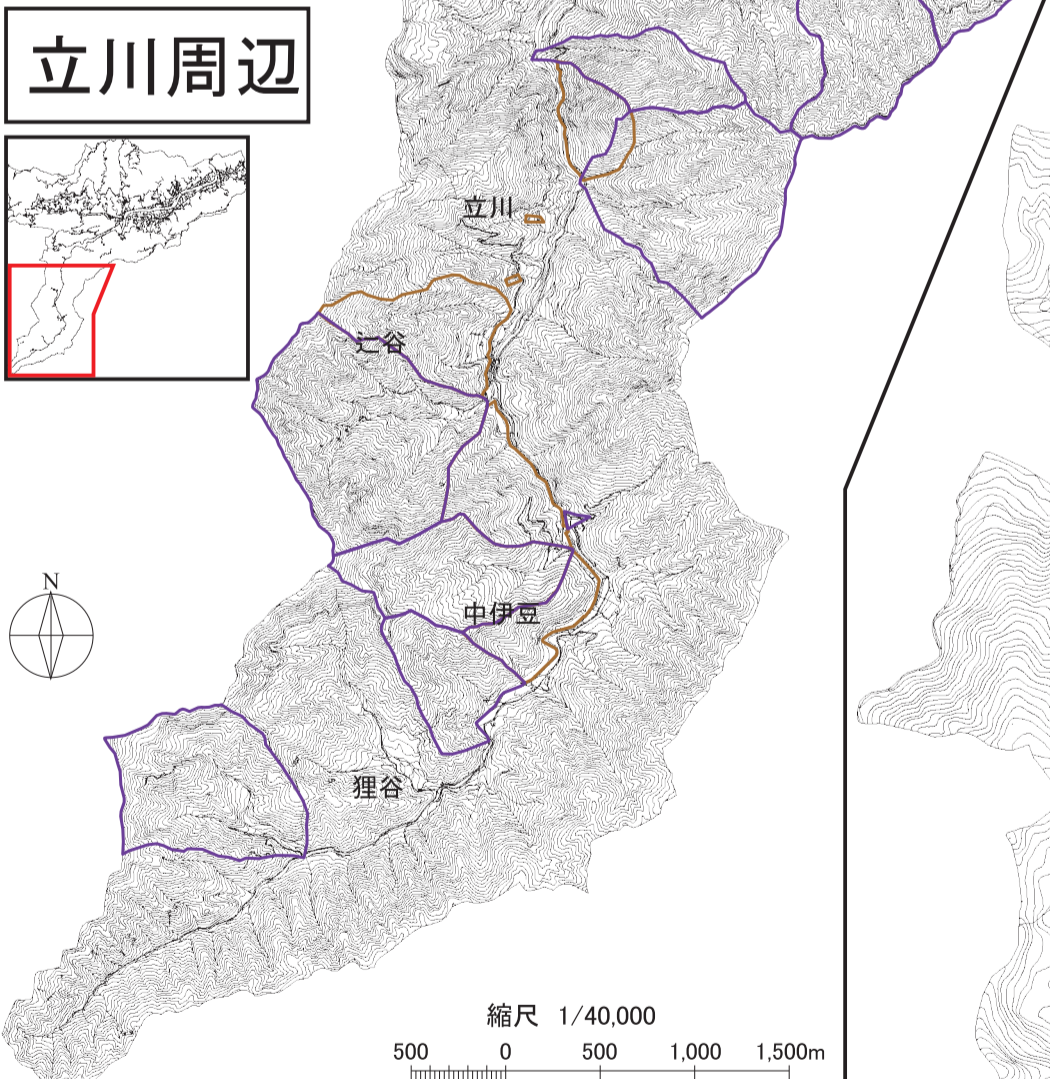


(1) この地図は、徳島県が公表した「勝浦川 浸水想定区域図(H18年8月指定)」を基に編集したものです。

(2) この浸水想定区域は、概ね50年に1回程度起こる大雨が降ったことにより、勝浦川が氾濫した場合に想定される浸水状況が示されたものです。(勝浦川流域の1日間総雨量 544mm)

(3) 支派川の氾濫、想定を超える降雨、内水による氾濫を考慮していません。浸水想定区域に指定されていない区域についても浸水が発生する場合や、想定される水深が実際の浸水深と異なる場合があります。

浸水する恐れがある場合は、町からの避難勧告や避難指示が出るのを待つことなく、すみやかに自主避難をしましょう。



洪水時緊急避難場所…洪水時に、災害の危険から緊急的(一時的)に避難し、身の安全を守るための場所です。緊急避難場所の開設状況については、勝浦町役場に問い合わせてください。

No.	地区	洪水時緊急避難場所名	収容人数	NTT 電話 0885	IP 電話 050-3438	想定される浸水状況
1	石原	石原集会所	23	42-2240	8073	-
2	沼江	沼江コミュニティセンター	20	42-4783	9556	-
3	掛谷	掛谷集会所	17	42-4170	9643	-
4	掛谷	善入寺	10	42-2885	7227	-
5	山西	東としま農業協同組合生比奈支所	102	42-2531	9269	0.01 ~ 0.5m
6	中角	中角集会所	45	42-3156	8833	-
7	生名	生名コミュニティセンター	27	42-3973	8763	-

種別	マーク	施設名	NTT 電話 0885	IP 電話 050-3438	想定される浸水状況
災害対応拠点	○	勝浦町役場	42-2511	7148	-
医療施設	④	国民健康保険勝浦病院	42-2555	7441	0.5 ~ 3m

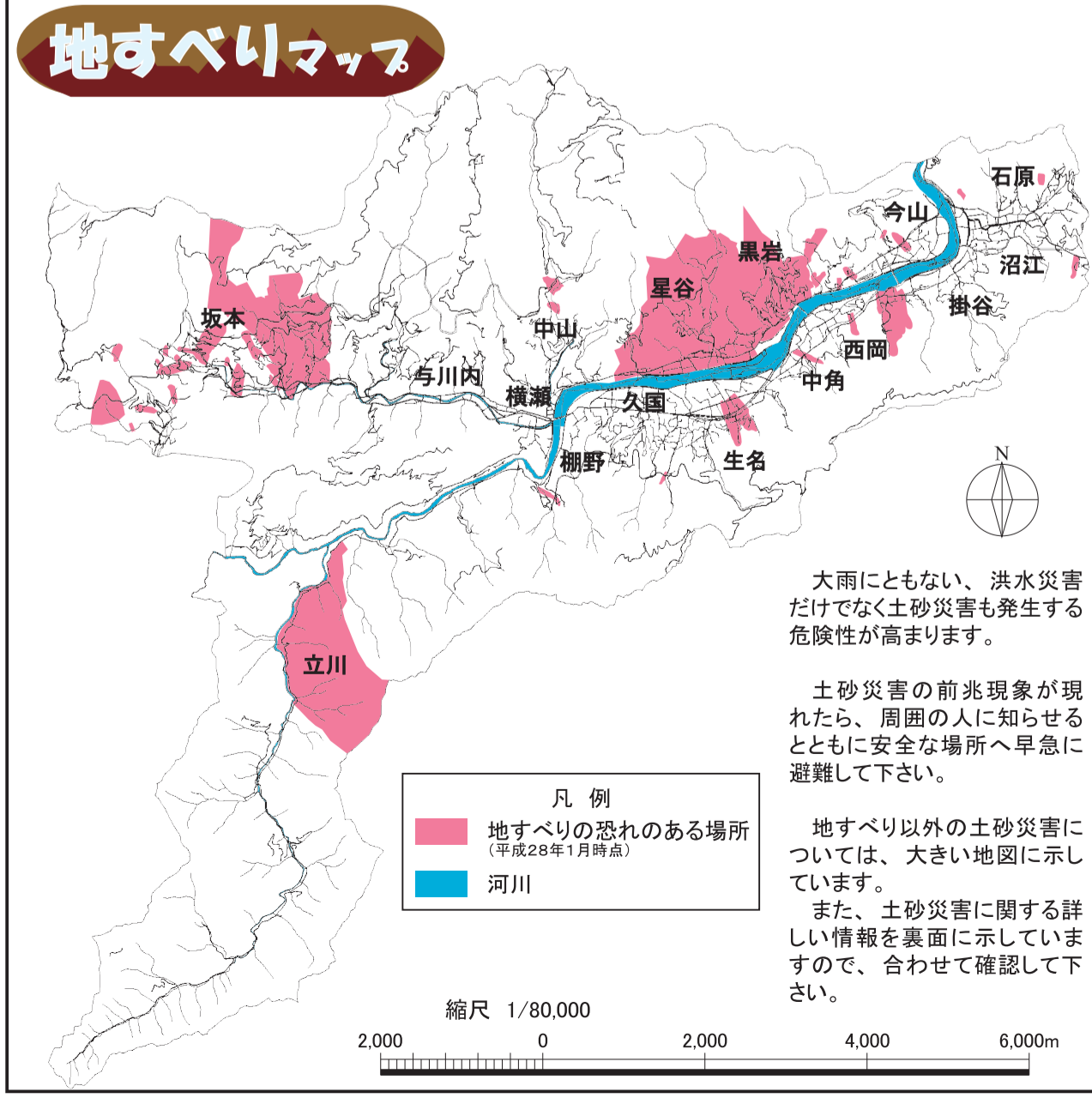
冠水した経路を避難する時の注意点

慣れた道でも、冠水すると状況が分からなくなります

ひざを超える深さでの避難は危険
成人男性でも水深がひざ程度なら
流速 1.5m/秒で腰高程度なら
流速 0.5m/秒で流され避難できません

※ポイント 浸水が始まる前に避難することこそが最も安全な避難です

マンホールや集水ます、側溝のふたが流されていることもあります



凡例

- 2階以上が使える洪水時緊急避難場所(洪水浸水想定区域内)
- すべての階が使える洪水時緊急避難場所
- 災害時要配慮者利用施設
- ▲ 避難時の危険箇所(常設型水筒)
- ▲ 水位観測所 ● 雨量観測所
- ▲ 土石流の恐れがある場所(平成28年1月時点)
- ▲ 斜面崩壊の恐れがある場所(平成28年1月時点)
- 平成16年台風23号、平成26年台風11号・12号来襲時の浸水域【(内水氾濫)洪水浸水想定区域外のみ表示]

洪水浸水想定区域

- 5 ~ 6m 2階の軒先以上が浸水する。大規模で長期的な浸水が想定されます。高い建物の住民も、必ず事前に洪水時緊急避難場所等の安全な場所へ避難してください。
- 3 ~ 5m 2階浸水
- 0.5 ~ 3m 1階の床面以上が浸水
- 0.01 ~ 0.5m 1階床下浸水

1階床下浸水が想定されます。必ず洪水時緊急避難場所等の安全な場所に避難してください。浸水が始まるからの避難は浸水深0.5mでも非常に危険なため、避難が遅れた場合は、無理せず自宅の2階以上に待避してください。避難が遅れた場合は自宅の2階以上に待避してください。

No.	地区	洪水時緊急避難場所名	収容人数	NTT 電話 0885	IP 電話 050-3438	想定される浸水状況
19	中山	徳島医療福祉専門学校体育館	200	42-4810	-	-
20	中山	中山集会所	34	42-4255	9868	-
21	横瀬	東としま農業協同組合勝浦統括支所	121	42-2521	9400	-
22	横瀬	横瀬小学校体育館	190	42-2009	-	-
23	横瀬	横瀬小学校	390	42-2009	8430	-
24	横瀬	横瀬集会所	48	42-4362	8430	-
25	横瀬	勝浦町民体育館	240	42-3671	-	-
26	与川内	与川内集会所	28	42-4359	9172	-
27	坂本	三崎集会所	5	-	-	-
28	坂本	坂本集会所	51	42-2486	-	-
29	坂本	坂本八幡神社	6	-	-	-

No.	地区	洪水時緊急避難場所名	収容人数	NTT 電話 0885	IP 電話 050-3438	想定される浸水状況
8	生名	生名センター(観正寺)	19	-	-	-
9	黒岩	教育集会所 2階	38	42-2007	-	-
10	星谷	星谷集会所	42	-	7770	-
11	星谷	大宮神社	25	42-3182	-	-
12	星谷	神宮寺	30	42-3880	8740	-
13	久国	住民福祉センター	110	42-2515	8457	-
14	久国	久国集会所	25	42-2316	8799	-
15	棚野	棚野集会所 上階	42	-	7092	0.01 ~ 0.5m
16	棚野	円城寺	60	42-2099	9778	-
17	立川	立川集会所	10	-	9969	-
18	中山	妙音寺	8	42-2397	-	-