



# 四月は河川美化月間

汚すまい！ われらの母なる川を

「川」という言葉から、どんなイメージを浮かべますか。

満々と水をたたえ裕然と流れる川、また最近では、ともすれば汚れてきたない川を想像されるかも知れません。

川は、大量の雨水を安全に流下させて水害を防ぐことはもとより、飲料水、農業用水として、昔から計り知れない恩恵を受けてきました。そして、魚釣り、川遊び、川べりでの草花つみ、昆虫採集など自然に親しむ場を提供してくれるなど、憩いの場所としてもわたしたちの生活には欠かせないようになりました。

しかし、川の水が汚染され魚の姿をみることのできなくなった川——。この「母なる川」を汚すことは、すなわちわたしたちの生活自体を汚すことにもつながるのです。

4月、「河川美化月間」です。「生活の川」であり「憩いの川」でもある河川を大切にしましょう。

## 町民のうごき

世帯数	1,950	男	4,053
人口	8,174	女	4,121
昭和55年3月1日現在			
	男	女	計
出生	4	1	5
死亡	8	1	9
転入	13	10	23
転出	11	13	24



'80

# 4月号

# 全国町村会長から表彰

## 県下で二か所 優良町村に

二月二十日、徳島県町村会の定期総会において、全国町村会長から県下四十六町村のうち勝浦町と木沢村の二か町村が優良町村として表彰を受けました。

この表彰は、農業、社会福祉、教育などの面で他の町村にさきがけて実施している事業が認め

られたものです。以下その内容を要約してみますと、

### 農業面では

昭和五十二年に農村モデル事業に着手して以来、ほ場、排水、農道、集落道、集落排水、環境改善センター、農村公園、集落防災安全などの基盤整備事業を

### 社会福祉面では

町民の福祉充実を図るため、老人医療の無料化、母子福祉年金制度や心身障害年金、交通遺児扶養手当制度をそれぞれ創出し、町の単独事業としては、いずれも県下にさきがけて実施している。消防体制についても、消防詰所の建設、消防自動車の購入など計画的にその充実と強化に努めている。

また、四十六年に県営畑地帯総合土地改良事業に着手し、基幹産業であるみかん園五百三十

三ヘクタールに対するスプリンクラーによる多目的利用のための施設をはじめ農道網の整備により、農業の振興と発展のために総事業費四十八億七千四百万円をかけ

同和对策事業は、地方改善施設整備事業と農業基盤整備事業により、地域における経済力の培養、環境の整備を行い住民の生活安定、福祉向上に努めている。

### 教育面では

小学校三校、中学校一校であるが、校舎の改築、教材、体育施設の充実に努め、情操豊かな人間性ある心を育てる学校教育に努めている。

以上の内容で今回表彰されたわけですが、これからも「地方の時代」にふさわしい、住みよく明るい町づくりを目指して、みなさんとともに町政を推進したいと考えています。

## 旧横瀬中学校グラウンド跡地公売のお知らせ

町内の在住者を対象に持ち家対策の一環として、次により一般競争入札で公売いたします。

ご希望のかたは、四月十五日までに役場総務課までお申し込みください。

### ◎申込み要領

▼町役場備え付けの申込み用紙によること。

▼印鑑をご持参ください。

### ◎対象区分区画

▼十区画

▼売却条件

▼土地の用途は宅地とする。

▼二年以内に住宅を建設すること。

▼五年以内は他への転売は認めない。

▼一人一区画とする。なお、詳しいことは役場総務課へお問い合わせください。

## 戦没者慰霊祭

戦没者慰霊祭を次のとおり執行しますので、遺族のかたはお繰り合わせご出席ください。

- \*日時 4月15日(火) 午前10時から
- \*場所 住民福祉センター 3階ホール
- \*方法 神式と仏式





桜の新入学期を迎えて四月六日から十日間、恒例の「春の全国交通安全運動」が行われます。昨年一年間の交通事故による死者は八千四百六十一人を数えました。これは前年より三百二十二人多

### 子供と老人

## くるま社会での"弱者"を守る

4月6日から  
「春の全国交通安全運動」

なく、昭和四十六年以来「九年連続減少」という快記録をマークしましたが、死者のうち、およそ二人に一人が歩行者か自転車利用者です。くれぐれも注意のほどを。

## 自宅の近くが危険地帯

「くるま社会」の中での弱者は歩行者——とくに子供と老人であることを警察庁の数字がはっきりと「証言」しています。昨年一年間で実に二千九百一人の歩行者が車にハネられて亡くなりました。この内訳を見ますと、死亡者のトップは七十歳以上の老人で七百五十九人。二位に幼児の五百四人が続き、以下、六十歳代(四百五人)小学生(百七十四人)の順となっています。

「弱肉強食」という「ジャングルの掟」は、交通戦争の中にも生きている——といつては言い過ぎでしょうか。

子供の場合、どんなときに悲惨な交通事故が起きるのでしょうか。警察庁の追跡調査によりますと、自宅近くの事故が最も多く、とくに半径五十メートル以内でひん発しています。

こうした傾向は幼児ほど強く、小学校では下校時か、学校から帰って一、二時間後にいちばん多く死亡事故が発生しています。

「曜日別に見ても、土、日曜の事故発生率が高いことから、一種の解放感が事故に結びつくのではないのでしょうか」と警察では分析しています。



子供はひとつのことに夢中になりますと、まわりのものが目に入らなくなり、ボールを追いかけて車道にとび出したりします。また、子供は大人と違って、そのときどきの気分で行動する特性がありますので、お母さんや運転者は、このことを十分にわきまえておいていただきたいのです。

### 強引な寄付

### ねだりにご注意!

最近「ベトナム難民救済」や「身障者に援助を」などをうた

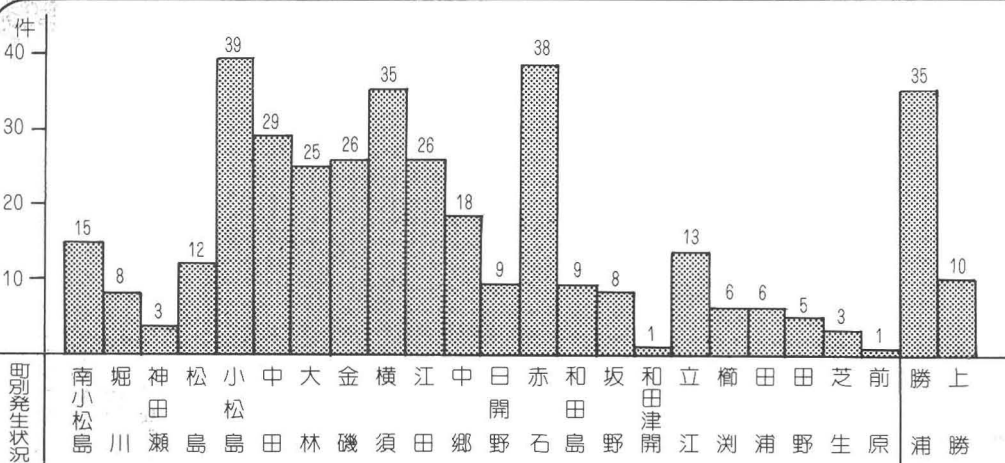
い文句に寄付を募るグループがあります。

これらの行為のうち、政治資金規正法に基づく届け出団体の場合、募金活動は違法でありませんが、通常の募金活動には、公安委員会の許可が必要です。物品を販売する場合でも売り方に脅迫的なところがあつたり、断つたのに、座り込むなどしてすみやかに立ち去らないときなどは「迷惑防止条例」に該当します。

寄付などのために路上で頼まれたり、家へ来たときは相手の身分証明書の提示を求め、連絡先を聞いてメモをしておくなど、納得してから行うようにしましょう。

## 昭和五十四年 交通事故発生状況

(小松島署管内)



# ヨーロッパ視察

## 桜木町長最後の訪問国

〈最終回〉 フランス編

### フランスの概要

フランスは、国土の六十割が平坦地である。残りの四十割のうち十割十二割で牧草や野菜が生産されており、あとは山岳である。パリの空港から市街に伸びている道の右に羽田空港の広さの「ランジスー青果市場」があり、ここでは世界中の青果物が集散されている。

### フランスには二つの面がある

この国は、パリ対地方という対立があり、大きな社会問題と



なっている。これは、すべての権力が集中し高度に都市化・近代化されたパリと本質的に農業国でありのんびりした田舎という二つのフランスのためである。

### フランス人の生活

フランス人が最も大切にするものには、一つに自由がある。国家の自由、個人の自由がそれである。フランスは、伝統的に自由主義を大切にする風土をもっている。また陸上交通は、平坦な地理条件に恵まれ、高速道

路などもよく整備されており、自動車による旅行も快適である。そしてパリは、地下鉄が発達しており、単一料金で全線利用できる。

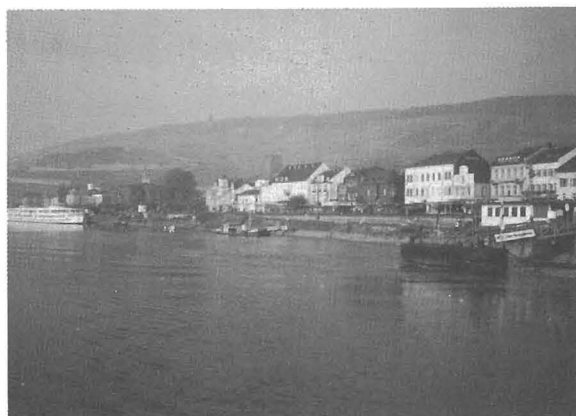
### 人口はパリに集中

フランスの人口は、九九八万人であるが、パリには五分の一の約二〇〇万人が住んでいる。このパリ在住者は、バカンス期

(七月下旬から九月まで)に約四十八割の人々が山岳地帯、農山村、海辺に家族をあげて移動するといふ。それが農山村の維持あるいは環境整備、さらに民宿の増加にも現われている。そして、山村地域内に都市生活者のセカンドハウス造成の動きも活発になってきている。

### フランス人の休暇の利用は、

家族全員の休暇移動であるのに加えて長期滞留型である。そのため、施設もそれに対応するものが需要であり、施設も環境も整うわけである。日本の場合は、



移動も車を用い、短期多見、多経験の青・少年層が多い。この差と旅行、休暇の質が日本の山村の関係施策にも施設経営にも反映しているように考えられる。

### 都市と農山村の所得

フランスには、西ドイツのようなか核都市は少ない。前に述べたようにパリには人口の五分の一が集中しており、パリと比較すると農山村の所得には大きな格差がある。しかし、フランスはドイツと異なり、平坦地が多く、農産品種も多様で、過去のたくわえも多く持っているように思われる。そのためか西ドイツに比べて兼業率も低いといふ。単純再生産を可能にしていくのかもしれない。

### 山村対策

平坦地が多いフランスでは、日本のような純山村の数は少ない。従って、山村対象の施策も重要度を占めていない。農業も他の産業と同様の経済行為だから、特別の助成援助策をとるよりも一般的な社会政策、福祉施策として必要な対策を施しているようである。これは、日本経済成長過程でとられたように、農業人口を他産業に吸収する手段と同軌のものようである。

### 農業生産と生活

フランスの農家では、大半が牛乳と肉牛を生産しており、出栏は少ないといふ。また、テレビの視聴率は西ドイツより高い。物価は、肉をはじめ生鮮食品は安い。一例だが、牛のヒレ肉の上等が一ダネ三千円〜四千元以内だといふ。日本では、約六千円、約二分の程度であるが衣料品は日本の約二・五倍だといふ。医療は、保険制度はあるものの大半は自由診療である。フランスでは、日本の山村的なへき地は少なく、また山岳地帯に居住しても、日本の山村のように医療を対策困難な重要課題としていない。これもかつて教会や修道院が厚生や医療の場であったことが一因をなしているように思われる。

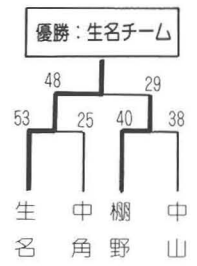
### 地区対抗バスケットボール大会

### 優勝 生名チーム



地区対抗バスケットボール大会は、二月二十五日から三月五日までの十日間、勝中体育館で開催されました。

この大会には、男子十三チーム、女子二チームが参加し、決勝は四チームによるトーナメント戦が繰り広げられました。  
○成績は次のとおりです。  
〈優勝〉生名チーム  
〈準優勝〉棚野チーム



### 体育館 ナイター 申込み日を変更

体育館とナイターの受付は、今月から次のとおり変更します。  
〈変更前〉毎月二五日以降  
〈変更後〉毎月一〇日以降  
※ 十日が日曜・祭日のときは翌日とします。

○利用期間  
ナイター 四月から十一月末  
体育館 年中利用出来ます。

※ 申込みは、毎月十日から翌月の九日までの日のうち、一チームにつき二回とします。  
利用をするチームは、教育委員会に人員・氏名を登録してください。公平な利用がなされるよう代表者による受けとします。

### 行楽シーズンです



### 立派な社会人となります

### 中学校の就職生を激励

今春、勝浦中学校を卒業して社会人の仲間入りをする十一人の就職生を励ます会が、二月二十九日住民福祉センター二階の控室で開かれました。

この日、吉岡教育長のあいさつのもと、就職生に記念のアルバムが手渡され、桜木町長や呑口婦人会長さんから「これからどんな苦難の道がまちうけていかむわかりませんが、そんな時には、ふるさとや先生、友人のことを思い出して頑張って

ほしい」と激励の言葉が贈られ、最後に就職生の代表からは「自分の選んだ道なので悔のないよう精いっぱい頑張ります。そして、立派な社会人となります」と力強く謝辞が述べられました。

今回、就職する十一人は、職業訓練校や県内の紡績工場、自営のかたがほとんどで県外に出る人は一人。卒業と同時に、それぞれ違った道を歩むことになるわけですが、広い分野で精いっぱい活躍してほしいと思います。

### ママさんバレー 新入部員を募集

既婚の家庭婦人を対象に、バレーボールの技術の習得と会員相互の親睦を図るため、今年度の部員を募集します。初心者、経験者を問わず基礎から指導しますからふるってご参加ください。

練習日 毎週土曜日午後八時から  
場所 勝中体育館  
世話役  
信政 和代 一四三五番  
信政 シゲミ 一二二七番  
鶴本 美子 一二二八番



就職生を励ます会

# 部落差別をふれあう心でなくしよう

## 社会同和教育の今後の課題

### 同和問題の本質 の学習

をもつことができるのですか」という疑問が投げかけられるのです。

同和教育の一つの課題には、同和問題の歴史と現実を正しく知る必要があります。一つには、部落は日本の封建社会の形成期において、為政者が国民の分断支配政策としてつくった身分制度の中で身分・職業・住居をはじめ、あらゆる面において厳しい差別をされてきたこと。二つ目には、これらの部落差別は、明治維新や戦後の民主改革の中でも依然として未解決のまま残り残されてきたこと。三つ目は、現在なお結婚や就職など日常生活の面で人権を侵害する差別事象が発生し、多くの人を不幸におとしめていることなどがあげられ、差別の現実をふまえて学んでいくことは大切なことです。しかし、「一体私は何をどうすればよいのですか」、「差別解消の見通しやその展望

をもつことができるのですか」という疑問が投げかけられるのです。また、「知識としてはわかるのですが、自分自身や家族の問題となつたときは「たてまえ」どおりに行くとは言えませんか」という「ほんね」が返ってくるのです。これらのことでわかるように、同和問題の知識としての理解は一応得られても、依然として他人ごとであり、自分とは直接的に関係はないと考えている人が多く、なかなか差別解消への実践的な取り組みに結びつかないという課題があります。

### 一人ひとりの問題としての学習

部落差別をはじめさまざまな差別の現実を見ますと、決して当事者だけの問題ではなく、私たち一人ひとりの問題と深く結びついているのです。具体的な差別事象を考えてみればわかるように、人間の差別的言動は相手の人格を傷つけ、時には命をも奪うものであります。同時にまた差別をした人も自らの差別言動によって、自らが傷つくことにもなるのです。「差別は両刃の剣のようなもの

だ」と言われるのもこのためです。さらにまた差別事象は単に当事者双方だけの問題ではなく、その家族や周囲の人々をも不幸にしていることを忘れてはなりません。無知や偏見によって人を差別する社会的風潮は決して許されないことです。耐え難い差別と屈辱に苦しむ人たちの立場にたつて、積極的に同和問題を正しく認識し、部落差別の解消に取り組むことは、国民一人ひとりの尊さをうちたて、住みよい社会をつくるためにかかせないことなのです。

### 勝浦同和问题研究会

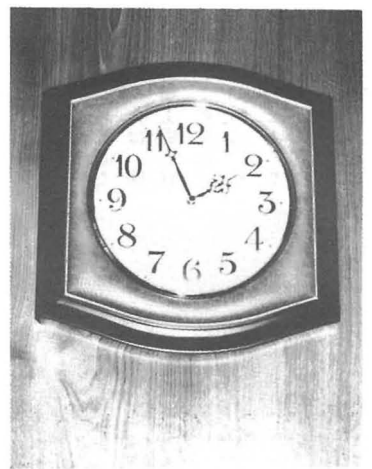


篠 信行

勝浦同和问题研究会が発足して、早くも一年と六か月の歳月がたとうとしています。

昨年度は、毎月八日に開かれる定例会のほかに県外視察研修、部落史の探究・会員研修・親睦

婦人会から贈られた時計



### 婦人会から

### 時計を寄贈

二月十六日と十七日の二日間、芸術展示会と併せて開催された婦人会主催の不用品交換即売会の収益として、教育委員会へ時計を寄贈していただきました。

早速、福祉センター三階ホールにおいて使用させていただきますと考えております。どうもありがとうございます。

なお、この交換即売会に各地区からご出品くださいました婦人会員のみなさんにも、併せて厚くお礼を申し上げます。

ソフトボールなどいろいろな行事を重ねてきました。活動内容としては、会員一人ひとりが差別の現実を深く学び、より深く調査研究し、文化とスポーツとの交流で相互理解と認識を深め差別を解消していこうというものです。

本年度も同和问题学習会のほかに、県外視察研修・婦人会・高校生との交換研修会、スポーツ、機関紙の発行などさまざまな行事を予定しております。

しかし、勝浦同和问题研究会にも大きな悩みがあります。それは、会員の人数不足という問題です。現在、十四、五名の人数で活動していますが、国民的課題である同和问题に取り組む

みなさん！わたしたちたちの目的や趣旨を理解し、どなたでも結構ですから入会して、ともに学習をしましょう。



ワタシの提言

わたしの提言



中山 廣 (中角)

わたしが農業を始めたのは、高校を卒業して三年間のサラリーマン生活を経験した後でした。そして、今はハウスイチゴとみかんの二本柱の複合経営を行っています。

勝浦の主力であるみかんは、

今の現状ではやはり複合経営を取り入れるのが一番良い方法ではないかとわたしは考えます。

今のみかんは作ったみかんではなく、できたみかんだということとを市場に行くに必ず耳にします。この言葉は、農家のみなさんが真剣に考えてこの言葉の意味を理解しなければ今の勝浦町の農業は、将来とも現状から脱出することは非常に難しいと思われま

す。ところで、現在町内でハウスイチゴを作っている農家は十六

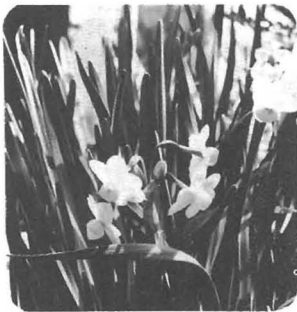
春の花壇づくり

雪や霜の心配がなくなった地方では、花壇いじりを楽しむのによい季節です。園芸店の店頭も春植えの一年草や宿根草でにぎやかになりました。

春の花壇を成功させるコツは、できるだけ日当たりのよい場所を選ぶこと、急激な生育にも応じられるように植えつけ場所の土づくりをしておくこと、肥料の補給を怠らないことなどです。

一日の日照時間は多いほどよいわけですが、最低三時間は確保したいものです。

冬の間準備しておいた花壇は一平方メートルにつき化成肥料をひとつかみほどまいて、もう一度耕し、地面を軟らかくしておきます。新たに床づくりから始める場合は、雑草や小石などを取り除きながら深さ三十センチほどよく耕したあとで、



一平方メートル腐葉土バケツ一ぱい、化成肥料コップ一ぱい、石灰を二にぎりほどまき、よく土と混ぜてから

整地しておきます。周辺をやや低く、中央を高くして、水はけをよくします。

一年生草木の苗は今ではかなり育っています

ので、間隔もそれほど広くとらずに、すぐ觀賞できる程度の密度で植えます。カンナ、アイリ

ス類やキクなどの宿根草は一度植えれば数年間は同じ場所で見賞できますので、やや間隔をあけて植えます。

植えつけの際は、深く植え過ぎないように注意しましょう。球根は球の二倍の深さに埋め、芽だけのものは、芽の先端が地表すれすれになるように、茎や葉が残っているものは植えつけ前と同じか、やや浅く植えた方が結果がよいようです。植えつけ後のかん水はたっぷりやりま

国民年金の現況届

今年4月から提出期限が変わります

現況届は、毎年二月十五日までに提出することとなつていますが、届けの提出期限である一月・二月には窓口が非常に混雑し、お年寄りが長い時間窓口で待たされるといふ状況となつていました。

- ▼ ことになりました。
- ▼ 現況届の提出日は年金受給者の生まれ月の末日
- ▼ 現況届用紙の送付は届をしていただくための現況届用紙は、受給者の誕生日の一月前までに送付されます。
- ▼ 現況届が提出されなかった場合年金は差止められる
- 提出日までに現況届が提出されないときは、年金を一時差止められますから、受給者のかたがたは、自分の生まれ月に届を出すことを忘れないよう十分注意してください。
- なお、現況届の用紙が届かない場合とか紛失したときは、役場住民福祉課年金係へご相談ください。



現況届の提出期限はこれまで毎年二月十五日でしたが、今年の四月から年金を受けている方の「誕生日の末日」に変わります。ただし、誕生日が一月から三月の方については、今年に限り今まで同様二月十五日までです。

# 今月の農作業メモ

## みかん

### 整枝・せん定

冬期に決定的な打撃を与える大寒波もなく、降雨もたびたびあったので、旧葉はよく保っています。

こんな年こそ、大木園では樹型の改造を行い、作業のしやすい開心自然型に仕上げてください。

### 苗木の新植

#### ▼本畑への定植

苗木にはできるだけ多くの根と土を付着させ、もとの方角と同じ向きに植え付けます。この時、根は出来るだけまっすぐ伸ばし、

植付後は必ずかん水して根元を少し足で踏みかため、しっかりと支柱を立てます。さらに稲ワラや刈草を十分株元に敷き、乾燥と雑草の発生を抑えてください。

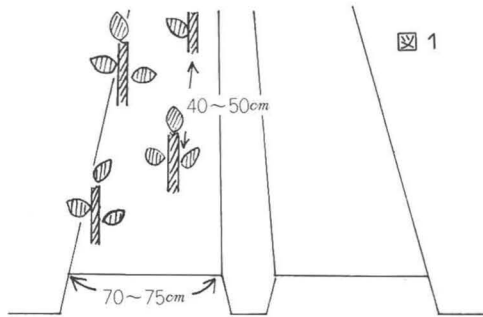
### ▼育苗

一年生苗木は、一〜二年「とりこ」にし、一か所ですまめて育苗するのが得策です。まず、土壌改良剤やたい肥を十分施用した後、図のような穴を作り植え付けします。植足は、広いほど枝葉の繁茂に都合が良いわけですが、四十センチ五十センチの千鳥植えが良いでしょう。

### 系統更新

一挙更新法で行ってください。

過去の成績をみても、接木三年後にはもとの収量にまで復元しています。接木といえは「なり始めるまでに相当の年月がかかるもの」という先入感をすてることです。永年作物ではありませんが感覚的には「短年性の作物である」という認識を持つことが必要です。



## うめ



うめの販売価格は、一鈴当り千円近いものからただ同然のものまで幅広く、各産地とも生産量が多くなっていますので、品質の差による価格の差は想像以上のものがあります。

今月から六月上旬までの短期間が勝負です。

### 防除

#### ▼アブラ虫

発芽直後に必ず発生しますので、エストックス乳剤千五百倍液を散布してください。葉が丸く巻いてからでは遅すぎます。

#### ▼クロロシ病

中旬ごろトップジンM千五百倍液を散布してください。

## 水稲

本年は、二十二(一)の水田を転作しなければなりません。このことについては各関係農家のかたがたにご協力を得、事業をす

## ハウスイチゴ

すめています。残された水田ではおいしい米をとるよう栽培指針をよく守り、作業をすすめてください。

ハウス内では、収穫が続けられています。そろそろ親株の植付期となります。今年こそ多収穫が得られる若々しい大苗を作りましょう。

苗床は、腐熟たい肥を多用し、土作りから出発します。

親株は、山上げ育苗とし、四月中旬以降に「ア」当り苦土石灰十五鈴とイチゴ配合十鈴を全層に施してください。古葉や花芽ランナーは全部除き、鉢土を十分つけて植え付けます。かん水もたっぷり行って植え傷みを防いでください。

活着後除草剤ダイミットを「ア」当り四十センチを水十〜十五センチに溶かし、株をさけて散布してください。

**4月定例人権・行政  
心配ごと合同相談**

\*日時 4月4日(金)  
午前10時~午後3時

\*場所 住民福祉センター

## 節約セックス





# 確定申告が 間違っていたときは

所得税の確定申告書を提出した後で、計算違いなどのために、申告した内容に間違いがあることに気が付いた人は、次のような方法で訂正することができます。

- 所得や税額の計算を間違えて申告をし、後になって、納めた税金が少なかったり、還付を受ける税金が多いことに気が付いたときは、「修正申告」をしましょう。
- 税金を納め過ぎていたり、還付を受ける税金が少ないことに気が付いたときは、「更正の請求」をすることができます。なお、「更正の請求」のできる期間は、昭和五十四年分の確定

申告については、昭和五十六年三月十五日までとなっています。

○ 確定申告を忘れていたとき  
確定申告をしなければならぬ人が、申告を忘れていたときは、早めに申告しましょう。

過少のとき…修正申告  
過大のとき…更正の請求



## 冠婚葬祭の簡素化と虚礼廃止を!!

- ☆ 病気見舞のお返しはしない・受けない
- ☆ 葬儀に花輪を贈らない
- ☆ 香典返しはしない
- ☆ 結婚式の簡素化

◎申し合わせを守りましょう

―勝浦町ふるさとづくり推進協議会―



### ♥お誕生おめでとう

- 横瀬 宮島信一 長男 啓太
- 横瀬 村上靖治 長男 博紀
- 生名 野上博明 長男 義行
- 横瀬 藤田富治 二女 佳子
- 星谷 藤木義治 長女 亜紀

### ♥ご結婚おめでとう

- (久) 増田 政明
- (中) 田岡 瑞穂
- (生) 谷田 好一
- (生) 加々美 敬子
- (横) 米田 孝博
- (星) 田中 佳子

(小松島市) 添木 忠  
坂本 新居 洋美

### ♣おくやみ申します

- 坂本 池谷 新平 (72歳)
- 棚野 内谷 伊八 (78歳)
- 中角 石本 輝夫 (29歳)
- 生名 秋田ユキエ (69歳)
- 沼江 東 利夫 (70歳)
- 星谷 中西 恭雄 (72歳)
- 棚野 廣井 五郎 (75歳)
- 与川内 丸岡喜久江 (46歳)
- 坂本 福良 正夫 (81歳)
- 星谷 高田フシノ (100歳)

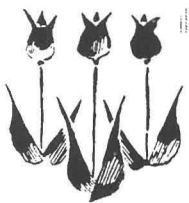
### 新刊のご案内

- ・遠き落日(上・下)
- ・男五十五歳は最盛期
- ・さだまさし終りなき夢
- ・一九四一
- ・破局に備える
- ・前例がないからやってみよう



## わたしの 作品

〈川柳〉



減反のみかん改植農閑期  
足洗うふところ深く息の便り  
坂本 日浦 翠峰

省エネに尊徳像が苦笑い  
空き腹をかかえカメラを呑みに  
行く  
坂本 谷 富士

障子ははる手ぎはえ嫁の座が決る  
四ツ切りのキャベツ溜め息ついて買う  
縁ぐ娘の言葉へ父の目が逃げる  
旅に出て労を忘れるかくし芸  
春風に乗ってうれいニュース  
来る  
開発というて清流うばわれる  
飲めぬ酒のんでマイクにたち向う  
立川 竹田あゆみ

湖に沈めた愚痴が浮いて来る  
満ち足りる春の日銭でたそがれて  
生名 丸山 香月

腕白に苗札抜かれとまどいぬ  
棚野 太田 正平

### 線引けば綱のごとくに選挙戦

空いばりしても寝顔が緩んでる  
お迎への車が来ない雨の軒  
沼江 大岡 小枝

鉢植の土も運んでバスの客  
郵受が満腹してる留守三日  
横瀬 中田 万里

罵倒して呉れる友居て心足る  
清貧に甘んずる人の温かみ  
横瀬 稼勢 都景

出詠は毎月七日までに  
送り先 三句ハガキで  
勝浦町三溪  
稼勢広夫さん(都景まで  
町内在住のかたに限り)です。  
次回は俳句、その次は短歌と交代  
にのせませす。ふるってご投句くだ  
さい。

