



広報  
かつうら  
84号

価格の変動は畜産経営にも

\*公害問題も大きな悩み

町内には30戸の畜産農家で600頭におよぶ牛が飼育されていますが、いま畜産農家にとって飼料の高騰と価格の下落は深刻な悩みではないでしょうか。

松下一一さん（沼江）は200坪のみかん栽培をしながら、畜産経営を始めてすでに8年。最近では畜舎も増築し、100頭の牛を飼育しています。月に2回ほど出掛けて、ホルスタインという品種を岐阜方面から仕入れているそうです。

子牛から出荷されるまでに約1年かかるそうですが、きびしい情勢下にあって、松下さんは「いま出荷できるのがありますが、価格が下がっているので出していない」と語っています。また公害問題についても「わたしの場合は、近くに家が比較的少ないですが、多い所ではたいへんでしょうね」と話しているように、特に畜産経営では生活環境の保全ということで、公害問題が大きくクローズアップされています。

—複合経営農家をたずねて (4)—

町民のうごき

世帯数	1,934	男	4,084
人口	8,213	女	4,129
昭和52年5月1日現在			
	男	女	計
出生	4	5	9
死亡	3	1	4
転入	28	22	50
転出	25	30	55

'77

6月号

保険給付

療養費払いと高額療養費

国保だより

わたしたちが、病气やケガをしてお医者さんにかかったとき、窓口へ「被保険者証」を出して医療費の三割分だけ支払えば、残りの七割分は国保が支払ってくれます。また勝浦町では、出産のときは四万円、死亡のときは一万円が支給されるようになっていきます。これらを国保で保険給付といっています。

療養費払いとは

旅行中急病になって、保険証の持ち合わせがないため全額自己負担になったとか、(長期に

★療養費払い



どうしても医療費のわたって旅行するときなどは、

⑦の保険証の交付が出来ます)付添看護婦さんをつけるとか、

治療のために、マッサージやコルセットを必要とする場合もありません。しかし、これらは、直接には保険がききません。これらの、やむをえず保険証では診療を受けられないために、自費で診療を受けたという場合には、あとで現金の支給を受けることが出来るようになっていきます。これを「療養費払い」といいます。

この場合、支払われるお金は、自分で払ったものの全額ではなく、保険診療の基準で計算し直した額となっています。その支払いを受けるには、所定の届けをしなければなりません。これらの受付は、税務保険課です。必要な書類は、領収書、お医者さんの証明書、印鑑などが必要で

高額療養費の支給

この制度は、同じ月内に、同じ病院や診療所に、ひとりの被保険者が三万九千円以上の自己負担額(医療費の三割)を支払

った場合は、三万九千円を超えた額は、国保が負担して後から払いもどされます。つまり医療費の自己負担額は、月三万九千円までということになります。ただし、差額ベット代や歯科の差額診療など保険診療外のものには対象になりません。

支給手続きと時期

高額療養費の支給を受けるには、「高額療養費支給申請書」を提出しなければなりません。この申請書を提出するときは、領収書と印鑑が必要です。支給の時期は、申請してから約二か月後になります。早く払いもどしてくれないか...と問い合わせがありますが、申請の受け付け後に審査を行い、連合会へ送付し、その審査後に支給されることとなりますので、どうしても二か月程度かかるのです。手術などして医療費が高額となり、支払いができないかたのために、高額療養費貸付基金制度がありますので、住民福祉課でご相談ください。

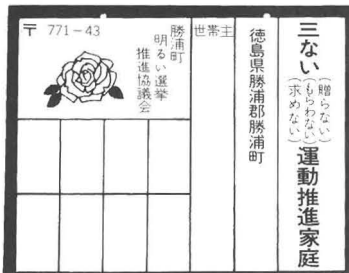
保険で受けられない診療

罪を犯して病气やけがをしたときや、特殊な歯の治療、交通事故や暴力などで他人から傷害を受けたときの治療は、保険給付の対象となりません。

明るい選挙の実現に  
ぜひご協力を

明るい選挙推進協議会

去る四月二十八日に開かれた町明るい選挙推進協議会で、今年の明るい選挙啓発事業の一環として、町内全部の家庭に「三ない運動推進家庭」を表示した表札をお送りして、ご協力をお願いすることが決まりました。



いますので、各ご家庭でこの表札を掲げて、ぜひとも明るい選挙を心掛けていただきたいのです。

新しい表札は、六月の中ごろには、婦人会の班長さんを通じて各家庭へ配布してもらいますので、ご家族の名前をご記入されて、「三ない運動推進家庭」であることをご表示くださるとともに、郵便物の誤配防止にも役立つと思っておりますのでご活用をお願いいたします。

「三ない運動」とは「贈らない」「もらわない」「求めない」の三つを指すもので、この運動を徹底して明るい選挙を実現しようとするものです。

今年、七月の参議院議員選挙、九月の知事選挙というように大きな選挙が相次いで行われます。このような選挙は、身近かな選挙とちがって、どうしても気がゆるみ勝になるように思



# 子どもの正しい 理解者であるために

## 幼児教育

幼児は、体も心も未熟ですが、成熟に向ってたえず発達を続けています。特に幼児期には心の成長が著しく発達する時期といえます。このような時期のお子さんの心や体の育ち、そして頭脳の育ちなどを望ましいものにしていくために、子どもの発達段階をよく理解して、余裕のある態度で子どもに接することが、なによりも大切です。そこで、年齢に応じて、多くの子どもに共通することをとらえてみました。

### 三歳児の育ち

◆筋肉がよく発達し運動に適した体つきになり、物の上に乗ったり、とび降りたりしたがる。

◆二歳時代にみられた強情さや反抗心が消え、次第に両親や友だちの気持がわかるようになってきます。このことは社会生活

### 三歳児の発達の特徴

◆手先が器用になって、はさみが使えるようになり、なんでもジョッキジョッキ切りたがる。

◆手先が器用になって、はさみが使えるようになり、なんでもジョッキジョッキ切りたがる。

◆感情を言葉で言い表わせるようになり、攻撃的な言葉も盛んに使うようになる。

◆ユーモラスな行動で大人を笑わせたり、自分自身もよく笑う。

◆友だちと遊ぶといっても、めいめい勝手に遊んでいることが多い。

◆活動力が盛んになる。落着きがないと思えるほどよく動きまわる。

◆何にでも興味を示す。「なぜ」「どうして」と、うるさいくらい質問をする。

◆想像力が盛んになり、空想が多くなる。そして空想を現実と取り違え、うそと思えることも平気で話したりする。

### 四歳児の育ち

◆活動力が盛んになる。落着きがないと思えるほどよく動きまわる。

## 身長や体重の個人差は五歳児に目立つ

## 身長や体重の個人差は五歳児に目立つ

◆想像力が盛んになるので空想と現実とを取り違え、うそと思えることも平気で言うようになる。

◆想像力が盛んになるので空想と現実とを取り違え、うそと思えることも平気で言うようになる。

◆想像力が盛んになるので空想と現実とを取り違え、うそと思えることも平気で言うようになる。

### 四歳児の発達の特徴

◆想像力が盛んになるので空想と現実とを取り違え、うそと思えることも平気で言うようになる。

### 五歳児の発達の特徴

◆体も心もしっかりしてきて、言うことなすこと、すべてに安定感が出てくる。幼児期の充実期と言えましょう。対人関係も穏やかに、生活習慣もほとんど出来上がってきます。

◆体も心もしっかりしてきて、言うことなすこと、すべてに安定感が出てくる。幼児期の充実期と言えましょう。対人関係も穏やかに、生活習慣もほとんど出来上がってきます。

◆体も心もしっかりしてきて、言うことなすこと、すべてに安定感が出てくる。幼児期の充実期と言えましょう。対人関係も穏やかに、生活習慣もほとんど出来上がってきます。

### 水ぬるむころ

こどもの

川あそびには  
十分注意を



◆身長や体重などの発育に個人差が目立つようになる。

◆運動機能の基礎ができ、高い所に登ったり、ブランコを大きく振ったり、冒険を好む。

◆知的な興味も盛んになる。文字や数に対しても、積極的に吸収しようとする。

◆いたわる気持ができてきて小さい子や弱い子の面倒をよくみる。

◆自己主張や支配欲が強くなり、友だち同士主張がぶつかり合っ

◆乱暴な言動が多くなることもある。

◆自己主張や支配欲が強くなり、友だち同士主張がぶつかり合っ

◆乱暴な言動が多くなることもある。



幼児教育

# 今月の農作業メモ

異常寒波により旧葉の落葉が多い園でも、全町的に非常に多く着花が見られ、直花が多く、新葉の少ない樹が目立ちます。

今月から本格的に始まる病害虫防除や摘果剤の散布など、一連の農作業を時期を失わず確実にやるかどうかで秋から来年の収入に大きくひびき、また来年の成りを左右することになります。

おそらく全国的に今年には豊作が見込まれます。他府県の産地に打ち勝つためにも努力をしてください。

他の産地に負けるということは、みかんが負けたのではないのです。みかんを作っている農家自身が他産地の農家に負けたということです。最近では負けが多いように思われます。

さあ!!今日もがんばって!!

## みかん

### 病虫害防除

(生理落果期)

◆こくてん病にはダイファアード百倍液(カブレの心配の少ない園はMダイファアード百倍液)を散布し、そうか病多発園では、こくてん病と同時に防除をねらい、デラン千倍液を用いてください。

◆かいかいよう病発生園や微量要素欠乏園ではダイセン類の散布をやめ、入梅前に六一六式ホルド―液を散布し、マンガン欠乏園では硫酸マンガンを二十倍、ホウソウ欠乏園ではマルボロンを三十倍、両方加用するときはそれぞれ

それぞれ十倍ずつをホルド―液十倍当りに加用してください。

◆ヤノネカイガラ虫は六月中旬ごろにスプラサイド乳剤二千倍液またはベスタン乳剤七百倍液を散布してください。

◆サンホーゼカイガラ虫には中甸にエルサン水和剤八百倍液を散布してください。

※前記有機リン剤はいずれもダイセン類と混用できます。

◆ホシカミキリ虫(天牛)は上甸ごろから飛来し、加害するので、成虫の捕殺、殺卵を行うとともに、株元にサッチュウコートS五十倍液を散布してください。

### 天敵利用

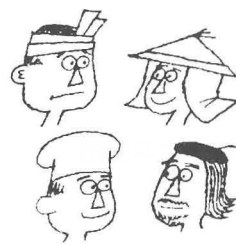
◆ルビロウムシ、トゲコナジラミ、イセリヤカイガラムシ等は、薬剤散布を行うより天敵を放飼するのが効果的です。産業課へ申し込んでください。

### 摘果剤の散布

今年には着果が多く、夏の人力摘果のみではとても摘果しきれないと思いますので、摘果剤の使用をおすすめします。

要点はつぎのとおりですが、詳細については使用説明書をよく読んで、技術者にお問合せください。

# 国民年金シリーズ (1) 国民年金とは



国民年金は、農林漁業に従事している人、小規模の商工業を営んでいる人とその家族のための年金制度で、年をとったり、障害者となったり、死亡したばあいに年金を支給して、生活の安定をはかることを目的としています。

国民年金制度ができるまでは、会社に勤めている人や、船員、公務員については、それぞれ厚生年金保険、船員保険、共済組合という年金制度がありました。が、国民の大多数をしめる農林漁業従事者、自営業者、家事従事者のための年金制度はありませんでした。

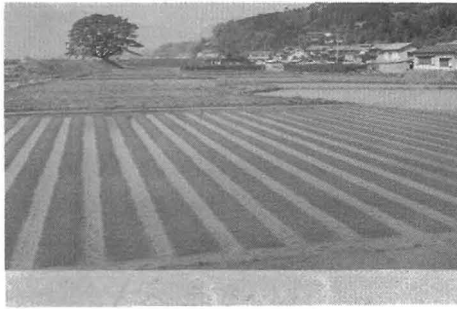
しかし、日本人の平均寿命が伸びて、老人の割合が増えていく一方、家族制度の影がうすれて家族の生活単位がせめられている現在の、老人の生活はけつして楽なものではありません。同様に、身体障害者や母子家庭の生活もきびしいものがあります。

そこで、年をとったり、病気やケガをして障害者になったり、一家の中心者が死亡したりした

ために、国民の生活がこなわれることを、国民みんなの力で防ぎ、健全な生活ができるようにする目的でつくられたのが国民年金制度です。

具体的には、年をとったら「老齢年金」、身体障害者になったら「障害年金」、母子世帯になったら「母子年金」というように、それぞれのばあいに応じて年金を支給して生活の保障をしようとするもので、このほかに年金として「準母子年金」「遺児年金」「寡婦(かぶ)年金」、一時金として「死亡一時金」があります。

これらの給付に必要な費用は、加入している人が納める保険料、国庫負担と、これらによる利子でまかなわれますが、主なもの保険料です。



今年も豊作を願って...

◇使用時期は満開後三十日ごろが適期です。

◇使用濃度 NAAの二百PPM液、製品により濃度が異なりますので、間違いないようにしてください。

◇他剤との混用 ほとんどの殺菌剤や殺虫剤と混用できます。

◇散布時の気温が三十度C以上のときや散布後三十度Cを越えることが予想されるときは、使用を控えてください。

### 夏肥の施用

普通温州の夏肥は絶対欠かせません。特に今年は成りが多く養分の消費も多いので、梅雨終期の水分の多いときに施用してください。

### 普通温州成木圃夏肥施用量

(十アールあたり四十トン収獲量の標準、いずれも成分量)

量 (kg)	チツソ	リンサン	カリ
五・六	四・〇	四・六	

### カキ

たんそ病、落葉病、ヘタムシの防除にバタン水溶剤千倍加用三―十五式ホルドー液またはサリチオン千倍加用トップジンM千五百倍液を散布してください。

### うめ

収穫はできるだけ午前中の気温の低いときにしてください。収穫した果実には覆いをし、日光が直接当たらないようにしてください。

未熟果や過熟果は安値のもとです。

### 水稲

### 本田の元肥(十アール当り)

肥持良好田では塩加リン安一号を四十%、肥持ち不良田では粒状V二十八号を五十%施用するのが標準です。そのほか、たい肥二トヤ、珪カル百六十\*。またはみつかね八十\*、BMYーリン四十\*。等の土壤改良資材も忘れないよう投入してください。

### 除草

田植後水持ちのよい水田ではサターンM粒剤を水持ちの悪い水田ではMO粒剤を施用してください。

いづれも使用前に注意事項をよく読んでください。

### イチゴ

### 苗床管理

ランナーを混み合わないよう配置し、雑草は早目に除き、苗床の清掃に努めてください。乾燥時は十分かん水してランナーの発根を促すとともに、梅雨時の排水につとめてください。特に冠水や滞水をしないようあらかじめ排水路を整備してください。

### 病害虫防除

ウドンコ病、芽線虫は重点防除期であり、必ず防除してください。

◆ウドンコ病 モレスタン三千倍、トップジンM千五百倍、ポリオキシシン千倍等を定期散布してください。

◆芽線虫 デイブテレックス五百倍液を七日おきに二―三回たつぷりと散布してください。

◆斑点病 グコニール六百倍を散布してください。

◆ヨトウムシ サリチオンまたはDDVPの千倍液を散布してください。

## 交通事故防止にご協力を

5月16日～6月15日

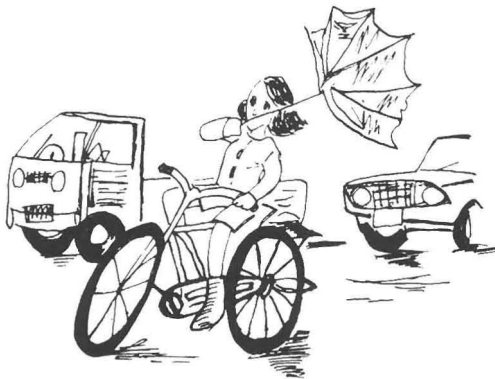
### 緊急交通事故防止県民運動

全国的に交通事故が減少していますが、徳島県における交通事故死事故は異常に増加し、昨年は死者の増加率全国一という不名誉な記録を残しました。そして、今年はずでに昨年の死者を上回る状態となっています。このような事態に対処して、県民総ぐるみで交通ルールの徹

ツユです

傘さし運転 命とり!!

子どもをから事故から  
おとしよるを守ろう  
交通安全



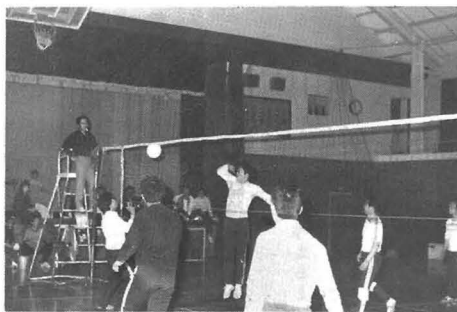
横瀬警察官駐在所



### 地区対抗 バレーボール大会

男子は与川内、  
女子は星谷が優勝

地区対抗男女別バレーボール



大会が四月十七日から二十四日までの八日間、男子十チーム、女子十一チームが勝中体育館に参加して行われました。〔写真〕二十四日には各ブロック一位チームによる決勝リーグ戦が行われ、男子の部では与川内、女子の部では星谷がそれぞれ優勝しました。

成績はつぎのとおりです。

◆男子の部 優勝 与川内

準優勝 横瀬

三位 沼江・石原

◆女子の部

優勝 星谷

準優勝 棚野B

三位 今山



### ヘリコプターで 救出訓練も

#### Ⅱ総合防災訓練Ⅱ

昨年の十七号台風で県下各地で被害が続出したのは記憶に新しいところ。水害シーズン控えて五月十八日、県主催の防災訓練が星谷橋の下流河原で行われました。〔写真〕

県、町、県警、自衛隊、四国

電力など関係者約四百八十人が



参加。ヘリコプター四機、ハシゴ車も出動しました。「集中豪雨のため山崩れなどの被害が続出、勝浦川が警戒水

### 戦戦 合挑 ねに まね 歌ス

## 鶴居さんが新沼謙治に挑戦

### “森進一のおふくろさん”でみごと勝利

読売テレビと四国テレビが毎週金曜日午後七時から放送している「歌まね合戦スターに挑戦」の録面取りが五月二十四日、徳島市文化センターで行われ、町内から鶴居嘉昭さん（横瀬）が挑戦者として出場しました。〔写真〕

鶴居さんは、四月の下旬に行われた八十人近い一般公募による予選会で選ばれて出演が決まったもので、テレビ出演はもちろん初めて。また挑戦するスターが人気絶頂で、ものまねでは定評がある新沼謙治。この二人の対決が話題になりました。この日、文化センターは本番



二時間前からすでに満員。町内からも応援者がぞくぞくとかけつけました。

西川きよし、横山やすしさんの司会で始まった第二部で、鶴居さんがトップに登壇。挑戦状を読み上げた後、スター、挑戦者という順序で「森進一のおふくろさん」のものまねのどを競いました。一般審査員を含む十九人の審査員が結果を発表、みごと11対8で鶴居さんが勝利しました。

大きなトロフィーを抱えた鶴居さんは「よい思い出になりました。リハーサルときは緊張しましたが、本番ではこれ一発と、思い切って歌ったのがよかったのでしよう」とうれしそうに話しています。

今月二十四日（金）午後七時から⑩と⑪チャンネルで全国放送されますので、是非見てください。

### 体協

#### 柔道部だより

町体協柔道部では、横瀬小学校体育館で、月曜日と金曜日の週二回、午後七時から九時まで柔道の基礎練習をしています。

これには、中学校、高校生の初心者から有段者のかたまで、多数参加しています。



柔道に経験のあるかた、初めてのかた、練習してみませんか。なお、基礎練習は二十六日で終了ですが、県の昇段試験に合わせて、一級の認定試験も予定しています。

ありがとうございます

ごさいました



◆香典返しにかえて  
金 五万円  
坂井 英美さん(沼江)

金 二万円  
山西 守さん(横瀬)  
◆その他  
中古衣料  
宛 アサエさん(棚野立川)

これらの善意は、善意銀行へ  
寄せられたものです。心からあ  
つくお礼申し上げます。

電報電話  
局だより

マイホームの設計等に

電話線の配管もお考えを

マイホームの設計や店舗の改  
築に電話線の配管もお考えくだ  
さい。

◆電話をひくときには、電気、  
ガス、水道と同じように配管設  
備が必要です。

◇テレビのアンテナ線の引き方  
を考えるように電話線の配管も  
お考えください。

◇コンセントの場所を考えるよ  
うに電話線の配管もお考えくだ  
さい。

◇蛇口の取付場所を考えるよう  
に電話線の配管もお考えくださ  
い。

◆電話線の配管がないと……

◇せっつくできあがった新しい  
壁に穴をあけて電話線をひきこ  
んだり窓や戸口から引き込まな  
ければなりません。  
◇むき出しの配線になり、せっ

かくの室内装飾もだいなしです。  
また、これは故障の大きな原因  
になっています。

◆電話線の配管は建築主の手で  
◇配管の工事は、壁や床に埋め  
込んだりしてはいけません  
ので、建築のときにみなさんの  
方ですていただくようになります。

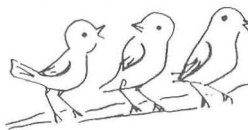
◆配管工事を設計されるときは、  
つぎのポイントをチェックしま  
しょう。

◇電話機をどこへ、いくつ付け  
るか、将来はどのくらいに増え  
るか。

◇付属電話、差し込み電話、ホ  
タン電話、プッシュホンなどの  
装置をどこへ、何個付けるか、  
将来はどのくらいに増えるか。

◇電話の増設や移転には配管を  
どのようにしておけば便利で安  
いか。

わたしの  
作品  
〈短歌〉



手植たる四十年の密柑木の蓄待  
たずに今材られゆく  
坂 本 谷 さき女  
正木ダム還らぬ流れ湛えて写  
して長き新緑の山  
坂 本 谷 富士  
雑木に混じりて咲ける山桜静け  
き野辺に香り漂う  
坂 本 日浦 翠峰  
たわむれにあやとりすれば変り  
行くわが人生に似て哀しきも  
坂 本 畠田 久恵  
初蝶と云うに早くも傷付きてそ

の飛ぶ様の痛々しきを  
与川内 水口 湖舟  
裏山の石垣道の梅の実はつぶら  
つぶらと葉に見えかくれ  
横 瀬 桂木 組丘  
百鳥の翔ち変り来て朝まだき山  
に泊れる吾起し呉れ  
横 瀬 比留 間一  
若々しく装へと嫁が送り来し花  
柄のセーター吾になじみぬ  
横 瀬 中田ヤスエ  
つ、ましく野辺の窪地に咲くす  
みれ夕日を浴びて満ち足りし様  
立 川 橋本 梅史  
青く澄む微風にのりて沈丁の香  
りは清しく厨まで届く  
立 川 広安美枝子  
果樹園に尿素を撒きて吾が指の  
春耕にいたく荒れるを覚ゆ  
立 川 堀 梅子  
そよ風に藤咲きこぼる慰霊碑に  
集いて過去の友を偲べり

中 山 溝内 小菊  
霧雨の若草香る野に行てば遠く  
の尾根に虹のかかれる  
生 名 山崎 花江  
地獄絵図の話し聞き居り春浅き  
寺の座敷の一つ灯のもと  
生 名 白草モト子  
いらだちし思い鎮めんと山の畑  
に黙々と吾は鍬打ち振う  
石 原 中西 撰子  
入学をして一ヶ月を経し孫の帰  
るを待ちつつプリンを作る  
沼 江 大岡 梅子  
末法の世とやと思う空港を阻止  
するニュース哀しみて読む  
横 瀬 稼勢 広英

電話線の配管についての相談  
は、電報電話局へ。また、そ  
の他ご意見、ご要望などどんな  
ことでも結構ですから二千番  
(無料)までお電話ください。

出詠は毎月七日までに  
送り先 勝浦町三深  
稼勢広夫さん(都景)まで  
町内在住のかたに限ります。  
次回は川柳、その次は俳句と交代  
にのせます。ふるってご投句くだ  
さい。

♥お誕生おめでとう

棚野 小坂武美 長女 美由紀  
沼江 若木一夫 長女 瞳  
与川内 伊丹隆徳 長女 志織  
中山 大下 博 長男 真人

♥ご結婚おめでとう

横 瀬 上勝町 西本 文明  
棚野 相生町 篠登 敏  
相生町 谷内 克行  
相生町 藤岡 直美

♣おくやみ申します

沼 江 坂井 米一 (66歳)  
沼 江 堤 マサエ (50歳)  
横 瀬 山西 秋蔵 (73歳)  
坂 本 新居ミヨシ (77歳)  
与川内 瀧花 邦平 (69歳)  
星 谷 岡 亨 (46歳)  
沼 江 遊亀 甚一 (75歳)

(中) 角 長田 喜廣  
坂 本 福良 早苗  
(中) 角 花岡建太郎  
(愛媛県) 弓立眞梨子