



# かつうら

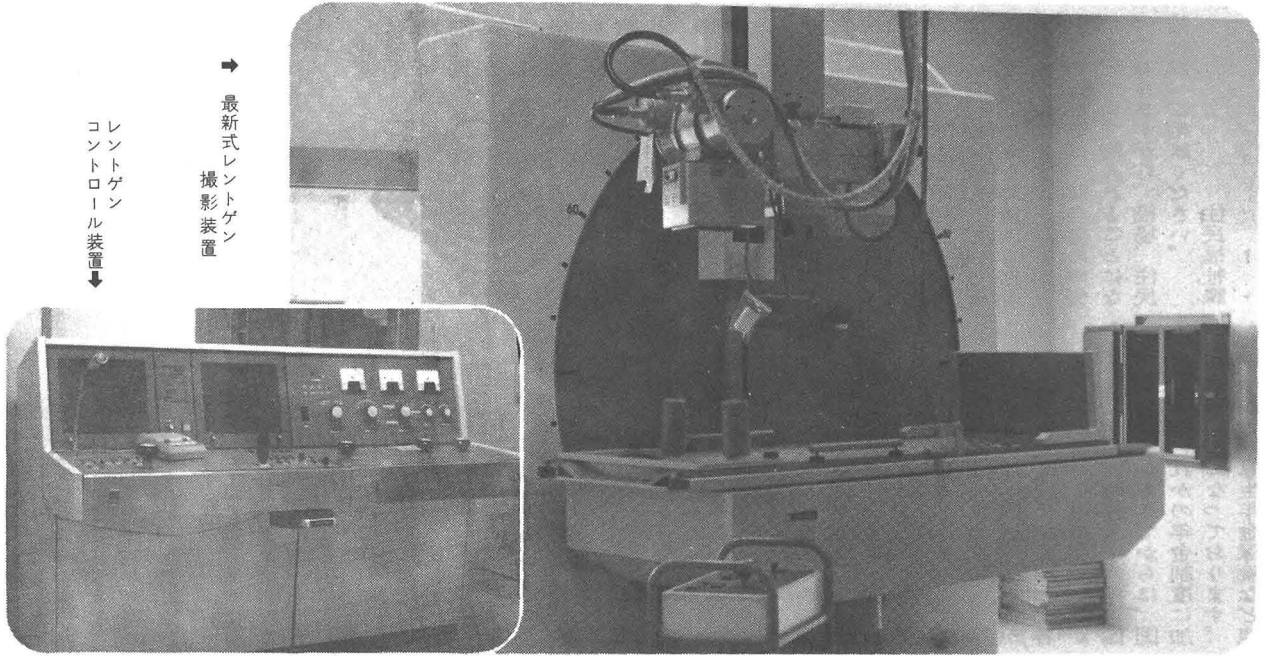
第37号 昭和48年7月1日

## 町民のうごき

世帯数	1,943	男	4,166
人口	8,446	女	4,280
		計	
出生	3	3	6
死亡	2	0	2
転入	16	12	28
転出	20	14	34

昭和48年6月1日現在

発行所 徳島県勝浦郡勝浦町



→ 最新式レントゲン撮影装置

レントゲンコントロール装置↓

## 勝浦病院にレントゲン

### テレビ装置完成

このたび、勝浦病院に最新式レントゲン装置が完成しました。

概要は次のとおりです。

建物 鉄筋平家建八十二平方米

設備 レントゲンテレビ装置

フィルム自動現像機

建設費 二千四百九十万円

設備建物は、ともに優秀なものですから一度ごらんください。

今まで、レントゲン撮影後フィルムの現像に時間がかかり、みなさまに大へんご迷惑をかけていましたが、このたびの設備により数分で写真ができましたので、待ち時間は必要なく直ちに診断できるようになりました。

#### 内容

- 児童手当の現況届……………(2)
- おすみでしようか……………(3)
- 青少年の非行防止……………(4)
- 土地や建物を売ったときの税金……………(7)
- 今月の農作業メモ……………(5)
- ごみを出さない運動にご協力を！……………(6)
- 岡目八目……………(7)

# 児童手当の現況届

## おすすめでしようか

児童手当現況届は、受給者の前年の所得状況、養育の状況など、毎年六月一日の状況について確認するためのもので六月三十日までに役場へ届出をしなければなりません。すでに、関係者のかたには用紙を配付して届出の通知をしてありますが、お忘れのかたはすぐ提出してください。

- 児童 児童手当同様、六月未までに、届出をしてください。
- 扶養手 別児童 扶養手当の所得状況
- 別児童 扶養手当の所得状況
- 児童 児童手当同様、六月未までに、届出をしてください。



# 旧金鷄勲章叙賜

## 一時賜金受給者に銀杯を!!



このたび、旧金鷄勲章叙賜一時賜金受給者（昭和十五年四月二十九日付で旧金鷄勲章を叙賜され、あわせて一時賜金を受給した者）に対し、特別の措置として、内閣総理大臣から銀杯（書状を付す）がおくられることになっております。

対象となるかたは、現に生存している勲章受給者であります。

が、勲章受給者が昭和三十八年四月一日以後に死亡しているときは死亡したかたの遺族も措置の対象となります。

この銀杯等は、該当者の申告にもとづいて贈られることになっておりますから、役場、住民福祉課へご相談ください。

住民福祉課

児童手当とは、十八歳未満の子三人以上を養育（今年度は措置法で第三子が十歳未満）しているかたに月額三千円が六月・十月・二月に四ヵ月分支給される。

児童扶養手当とは、父親にかわって義務教育終了までの児童を養育したかたに月額一見四千三百円、二見四千七百円が五月・九月・一月に四ヵ月分支給される。

国民年金制度は、政府の行う年金制度の一つで歳をとったり、けがをしたり、一家の働き手が死亡したりしたときに老齢年金、障害年金、母子年金等を支給して、生活を保障しようとする制度です。加入者が前もって納めた保険料に国もその保険料の半額を負担して積みためた年金の財源としています。

# 国民年金に加入し

## 将来の生活に備えましょう



特別児童扶養手当とは、精神または身体に重度の障害のある児童養育者に扶養手当同額の手当が支給されます。

このような手当を受けられていないかたで、受給資格があると思われる場合は、役場（住民福祉課の窓口）へお気軽にご相談ください。

住民福祉課

国民年金制度は、政府の行う年金制度の一つで歳をとったり、けがをしたり、一家の働き手が死亡したりしたときに老齢年金、障害年金、母子年金等を支給して、生活を保障しようとする制度です。加入者が前もって納めた保険料に国もその保険料の半額を負担して積みためた年金の財源としています。

わが国には、国民年金のほか、厚生年金保険、船員保険、各種の共済組合などの年金制度があります。昭和三十六年に国民年金制度ができてからは、国民は必ずどれかの年金制度に加入する建前になっております。

ですから、厚生年金保険など他



年金で老後のやすらぎを... 仲むつまじい、リクさんのご夫婦 寒川井吉

た二〇歳から五十九歳までの人は、必ずこの国民年金に加入しなければなりません。

国民年金に加入する場合にはその旨を町役場に届出なければならぬことになっております。

ところが若い人達の中には年金が実際にもらえるのは遠い将来のことだからといって加入の届出を渋る傾向がありますが、今は元気で働いていても、やがては歳をとって働けなくなるときがやってくる。それに国民の寿命が伸びているので今から老後の生活設計をしておかなければなりません。また老後のことだけでなく、最近のように交通事故の多いときには、いつどこで事故にあうかもしれません。国民年金に加入しておけば、そのようなときにも障害年金をうけることによって生活を守ることができまます。

二〇歳になった人、厚生年金保険などを脱退した人などでも国民年金に加入してない人は加入することが本人や家族のために非常に利益になるばかりでなく当然に加入しなければならぬのですから、今すぐ町役場の窓口で加入の手続きをしてみてください。

またみなさんの近所に加入していない人がいましたら、加入するようにすすめてください。きっと将来その人に感謝されることでしょう。

# 青少年の非行防止

昨年、徳島県下における青少年非行は量的には、前年に比べほぼ横ばいに近い状態を示していますが、内容的には非行の低年齢化と児童、学生、生徒の非行の増加がみられました。とくに昨年は全国的に急増の傾向を示したシンナー等の乱用を防止するため「毒物および劇物取締法」の一部改正され、シンナー等乱用防止につとめた結果昨年後半いちじるしい減少をしております。

このように、少年の非行防止の問題は家庭・学校・職場等において町民全体が、つねに関心をもち切実な問題として取り組めば必ずやその成果はあるものと確信しております。

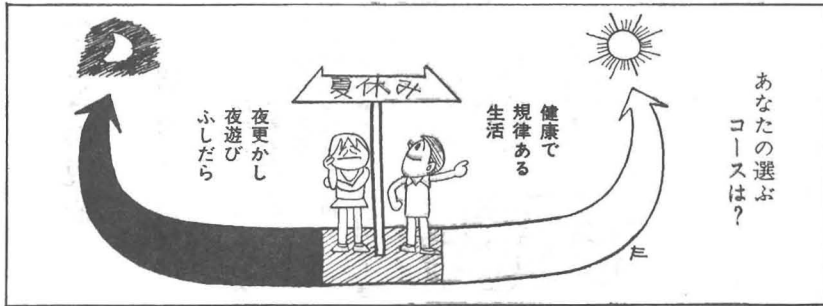
青少年の非行化防止に、わたくしも着任以来いろいろと対策を講じてきたところであります。こん後、青少年非行化防止に格段の注意をはらって勝浦町から青少年の非行化をなくするよう努力したいと思っております。

青少年の非行化防止対策としては、特に有害環境浄化（とくに自動車等に関係した中古車の放置などは青少年非行化のたまり場）となるために中古車の所有者の善処をお願いします。第一にあげられると思います。その他、山林において「めじ



ろ・うぐいす」など山鳥をとる場合は、徳島県知事の許可、飼う場合も許可が必要です。また「あゆ・あまご」等をとる場合にも許可が必要です。

なお、詳細な点については、駐在所等におたずねください。生比奈駐在 桜木巡査



## 交通安全講座（その二十二）

### あとをたたない交通事故

ことしの、勝浦町内における交通事故は、昨年同期と比較してみると、増加の傾向にあります。

てしまうわけにはいきません。交通事故をできるだけ減少させるために、次の事項を是非守ってもらいたいと思います。

悲惨な交通事故の被害者、加害者にもならないよう格段の注意をさせていただきたいものです。

今までに、なんども交通安全に対する交通安全教室、法規講習等を通じて交通事故防止対策を講じておりますが、現実には交通事故が多発増加しております。

車両台数が増加したため、あるいは道路が狭く悪い等と交通事故が発生するのが当然だと尊い人間の生命を簡単にかなげ

- 一、出発前には必ず車の点検整備を確実にこなう。
- 二、安全な速度で運転する。（特に警告音を吹鳴すれば人がよけてくれるものと思ってい人がみかけられる。警告器よりブレーキを）
- 三、飲酒運転は絶対にしてない。（少し位が事故につながる）
- 四、無理な追い越しや追い抜きをしない。
- 五、安全な車間距離を確保する。



直線道路でも油断は禁もつ……

生比奈駐在 桜木巡査

六、危険な場所、見通しの悪いところでは必ず徐行する。

七、歩行者、自転車等の保護に徹した運転をする。

以上のような点等に注意していただいて勝浦町から交通事故が一件でも少なくなることを祈っております。

## 勝浦町青年会

### 美しい町づくりに

### 花いっぱい運動

### 「サルビア」 (赤色の花)

わたしたち青年会は、本年美しい町づくりとして花いっぱい運動を計画しております。わが郷土勝浦町を美しく安らぎのある町として、今、わたしたち青年が少しでも協力させていたください。そして、花いっぱい運動に踏み切ったわけです。今までに、色々な困難にぶつかりましたが勝浦園芸高校の協力

を得やつと、定植（七月上旬）までこぎつけました。

わたしたちは、この美しい花が勝浦町いっばいに咲きみだれたとき、青年団員として満足を感じ、また、町民のかたもその花の力に安らぎを感じると思っています。どうかこの運動を成功させるために、町民みなさまがたのご協力をよろしく願います。



いまに花がいっばいに……サルビアの苗床

# 土地や建物を売ったときの税金

## 譲渡所得

土地や建物を売った場合の利益を譲渡所得といい、これに対して所得税がかかります。税金の計算方法は、土地や建物を買ってから売るまでの期間により異なります。その期間が五年以下であれば短期譲渡所得として、五年をこえれば長期譲渡所得として計算します。

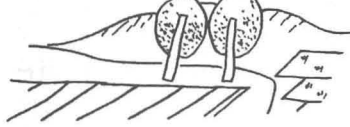
そこで、一般の譲渡の場合の所得金額と、税額の計算方法のあらましをご説明しましょう。

○ 所得金額の計算方法  
譲渡所得は次の算式によって計算します。

譲渡価額 - (取得費 + 譲渡費用) = 譲渡所得

取得費 - 売った資産の購入代金や購入手数料などですが、それが譲渡価額の五パーセントより少ない場合には、取得費をその譲渡価額の五パーセントとすることができます。

譲渡費用 - 仲介手数料や測量費など資産を譲渡するために支出した費用で、



貸家の譲渡に際して支払った立ちのき料も含まれます。

## 長期譲渡所得の税額

次の算式によって計算します。

(譲渡所得 - 特別控除) × 税率 = 税額

特別控除額 - ふつう一〇〇万円ですが、譲渡の内容によって次のような特別控除があります。



一、収用対象事業のために土地などを譲渡した場合

二、一〇〇〇万円

三、日本住宅公団などが行う土地区画整理事業のために土地などを譲渡した場合

一、一〇〇〇万円

四、特定の民間住宅地造成事業などのために土地などを譲渡した場合

五〇〇〇万円

五、農地保有の合理化などのために農地等を譲渡した場合

二五〇〇万円

六、自分が住んでいる建物やその敷地を譲渡した場合

一、七〇〇〇万円

昭和四十八年に譲渡した場合 一五パーセント  
昭和四十九年、五十年に譲渡した場合二〇パーセント  
短期譲渡所得の税額  
次の二つの方法で計算した金額のうち、どちらか高い方の金額となります。

一、譲渡所得の四〇パーセント相当額  
二、譲渡所得をほかの所得と合算して通常の所得税の計算方法で算出した税額のうち、譲渡所得にかかる税額の二一〇パーセント相当額

なお、短期譲渡所得には一〇〇万円の特別控除はありません。しかし、譲渡の内容によって控除する前記一、五の場合の特別控除は、適用されます。 税務保険課



## 作品の募集

九月十日まで

術に類するものは除く。  
資格  
小学生  
大きさ  
B四版(二五七mm×三六四mm)  
またはB三版(三六四mm×五一五mm)

用具、応募枚数に制限はありません。  
しめきり  
昭和四十八年九月十日(月)  
(到着)  
入選発表  
十月下旬  
送你先

賞  
入選作品には個人賞・学校賞があり、特に優秀なものには文部大臣賞が贈られます。

電報または、電話に関するもの(ただし、ポスター等商業美術)

## ブルドーザ

### お気軽にご利用を

高エネルギー・高生産性の園造りを

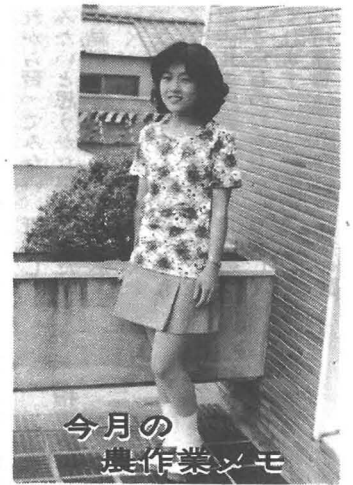
将来のみかん農業を安定させるためには低エネルギー・設備負担の大きい園は、この際いさぎよく改良し、思いきった園地の近代化(園内道の整備・農道の新設など)を推進する必要があります。農業センターでは、これら事業を積極的に推進するためブルドーザを設置し農家のみなさんにご利用がなっています。どんな改良でもご相談に応じますので、ご遠慮なくお申し出ください。(電話は三三五八三三五九番です)

農業センター



農業センターのブルドーザ





### ◆柑橘(第二次生理落果期、夏芽伸長期)

#### 一、摘果

本町ミカンの過去三カ年平均階級別比率(市販もの)は、S級以下が六四%も占め、単価の高いL・M級の比率が非常に低くなっており、ことしこそ思い切った摘果を行ない、「もうかるみかん作り」に励んでください。

早生温州は下旬ころまでに、普通温州は八月中旬ころまでに仕上げたいものです。残果の葉果比標準は次のとおりです。

- ・早生 三〇〜三五葉に一票
- ・普通 二〇〜二五葉に一票
- ・(十萬系温州は四〇葉に一票とする)

※作業中蜂に刺された時はコンニャクの茎か、クモをすりつぶし患部にすり込むとよい。

#### 二、病虫害防除

・タニ類は梅雨明け直後か、発生初期にシトロン乳剤二、〇〇〇倍液を散布する。  
・エカキムシ、アブラムシには

硫酸ニコチン八〇〇倍液か、アツパー水和剤一、〇〇〇倍液を七日間隔くらいで数回散布する。特に系統更新等で高接している木には必要である。

・ハマキムシには上旬にデナポン三%粉剤六匁、または水合剤八〇〇倍液を散布する。

・カイウ病には台風前に銅水和剤八〇〇倍加用マイシン剤一、〇〇〇倍液を散布する。

・ツノロウムシには中旬にスプラサイド乳剤一、五〇〇倍液を散布する。

#### 三、土壌管理

雑草は除草剤を散布するか、生育初期に刈取る。乾燥期に入れば灌水を行なう。一回の水量は二〇MM(二〇と)は必要である。

#### 四、除草剤散布

・ゲザパックス乳剤一・五匁を二〇〇〜二五〇ℓの水に稀釈しむらなく散布する。

#### ◆柿

・ツノロウムシは中旬にスプラサイド乳剤一、五〇〇倍液を散布する。

#### ◆水稲(分けつ期、幼穂形成期)

・一、害虫防除(薬量はいづれも一〇aあたりです)。  
・二、化メイチュウ、ウンカ、ヨ

### 「米生産調整」

## 調整田の現地確認実施



コバイは六月下旬〜七月上旬にガルミア粒剤三匁を水面に施用する。  
・山間棚田でのカメムシは上旬ころにバイジツト粉剤三匁を散布する。  
・ウンカ、ヨコバイは下旬にアソバツサ粉剤三〜四匁を散布する。

・出穂前三五〜四〇日ころに土用干しを行なう。  
・二・四〜D、または水中二・四〜Dは田植後三五〜四〇日ころに使用する。  
※ヒルミシロ繁茂主体の時はモゲトン粒剤を一〇aあたり三匁を中旬ころ使用する。

農業センター

昭和四十八年米生産調整を実施している調整田について、七月中旬から八月上旬に現地確認を実施します。  
このため、町役場から、「稲作調整実施水田」の表示板をお送りします。関係農家は、該当田がよくわかるように立て表示してください。

この表示板をみて、役場

産業課

## 農業センターに

### 技術補助員を設置

みかん経営の健全化を推進するためには、貯蔵みかんの特色を生かし産地としての産地体制の強化を図る必要がある。これ

がためには、将来みかん産地として中軸をなす農業後継者を育成するため、みかん生産に熱意のある有能な青年を農業技術補

助員として委嘱し、農業センターの事業推進に援助をねがうと同時に一方講習会その他、実習体験を通じて栽培技術を身につけて将来みかん栽培地域の指導者としての資質の向上を図るを目的としています。

#### ◎実習体験

(一)栽培管理(剪定・接木・樹形改造・施肥防除など栽培管理に必要な事項)

(二)調査分析(果実(糖・酸)土壌分析・その他必要な調査)

(三)貯蔵管理(みかんの貯蔵管理に必要な事項)

(四)その他

#### 農業センター技術補助員

沼江地区	前田	和代
石原地区	桜野	サ子
山掛地区	大西	国司
今山地区	大柳	良夫
今山地区	前野	芳夫
黒岩地区	宮浦	富雄
星谷地区	国清	栄
中角地区	東山	広
生名地区	戸川	幹雄
生名地区	大西	一司
久国地区	松平	孝好
久国地区	湯浅	公一郎
棚野地区	中	倫顯
立川地区	片山	博之
中山地区	前田	幸三
中山地区	中村	悟
横瀬地区	高橋	嗣男
与川内地区	平島	健男
坂本地区	武田	治雄
坂本地区	大谷	智彦
坂本地区	計	二十名
坂本地区	農業センター	

### ごみを出さない 運動にご協力を!

わたしたちの町を、わたしたち自身で美しくすることに心がけましょう。  
そのためには、お互がごみを出さないことです。

また、自分のごみは自分の家庭で処理しましょう。みだりにごみを投棄し町民に迷惑をかける「公德心」こそ大切です。どうかみなさんのご協力を心からお願いします。

住民福祉課

ウワ〜やりきれませんこのごみ...  
清掃に汗を流す人たち  
(今山堤防) ↓



### 囲碁・将棋指導教室の開講

新しいふるさとづくりの一貫と、青少年、一般成人の余暇の善用に健全娯楽である囲碁将棋教室を町住民福祉センター内に開設いたしました。町内の囲碁将棋愛好者のかた、または、これから習ってみたい、研究してみたいと思うかた男女どなたでも結構です。どしどし申し込んでください。たゞし、気まぐれでなくいつまでも続け努力される愛好者を望みます。なお、教室の指導内容には囲碁将棋の基本と定石の打ち方から指導してまいります。

先生がたでするのでお気安くおいでください。また、将来はこの指導教室からも段位格付取得の道も開いて立派な棋士が生れるようにしていきたいと計画しております。

一、指導教室日 毎月第一、第二土曜日  
午後一時〇〇から四時〇〇

一、場 所 福祉センター和室

一、受講料 無料

一、申し込み先 町教委社会教育課

### 不用犬の 買い上げ!

毎月第一火曜日

飼犬を野放しにしたり、捨てたりしますと野犬になり、人に危害を加えたり、田畑をあらし迷惑をかけます。

また、狂犬病予防法により罪せられますから、これら不用犬を毎月第一火曜日に買い上げします。前日に町役場までつれてきてください。

代金は(一犬につき)

生後三月以内は一〇〇〇円

以上は三〇〇〇円

住民福祉課



広報「かつうら」に対する、ご意見、ご要望等お聞かせください。

住民福祉課広報係

### 学校給食献立表 (7月分)

給食センター

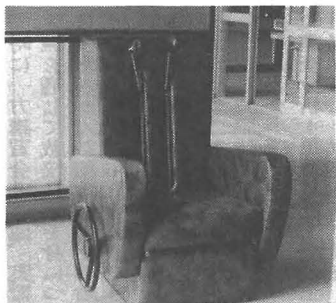
日(曜)	献立	日(曜)	献立
2(月)	串フライ エッグサラダ	12(木)	含煮 なすのゴマみそ和え
3(火)	豚汁 夏みかん ひじきと大豆の炒煮	13(金)	あんパン すいか ハヤシチュー
4(水)	揚げパン 胡瓜もみ カレーシチュー	16(月)	ハンバーグ 夏みかん マカロニサラダ
5(木)	焼そば トマト ゆで卵	17(火)	魚フライ 生野菜 粉吹き芋
6(金)	五目ずし かきたま汁	18(水)	カレーライス 福神漬
9(月)	野菜の玉子和え 水ようかん	19(木)	ひやむぎ バナナ
10(火)	鶏肉ケチャップ煮 ドレッシングサラダ	20(金)	コロッケ キャベツ付合 しじみ汁 トマト
11(水)	ハムサンド みかん (冷)	23(月)	玉子焼 ホイル野菜 スパゲティミート・ソース
		24(火)	チキンライス 福神漬 バイン (冷)

### 善意のアンマ器プレゼント

徳島市川内町にお住まいの中野弁一さん(元勝浦町横瀬)から、このほど福祉センター老人室にアンマ器が贈られてきました。

ださい。

教育委員会



プレゼントのアンマ器

# 岡目八目(5) 大切な人間関係

阿波銀行勝浦支店長 浜田幸治



期待と不安を胸に、新任地勝浦町に初めて足をふみ入れて早や二週間余り……

美しい自然とそれにも増す素朴で暖かい心のふれ合いに接してわたしには、もはや故郷にでも帰ったような安堵を覚えずにはいられなくなつた。

わたしも一介のサラリーマンとして、その宿命ともいうべき転動また転勤の生活を送っているが、その地その地に特産があるように、風俗・習慣・人情等もそれぞれに異なつて、まことに興味深いものである。

職業柄、わたしは人と接する機会が多いが人間関係が、むつかしく、かつ大切なものは他にないであろう。またそれ故

に、スムーズにいった時ほどうれしく楽しいものもない。今日のこの複雑多様な社会において人間関係の円滑化をはかる潤滑油のような役目を果しているのが、わたしたちが日常何気なく交わされている「ことば」である。生まれつき口不調法なわたしは、それでよく銀行員が勤まるものだと家内に笑われ、自分でもそれは百も承知している。何気なくいったことが意外にも相手に不愉快な思いをさせたり、誤解を招いたりして冷汗をかく事もしばしばである。でもわたしは、いつの場合にも誠意をモットーとしている。お得意さまに対しても、うそ偽りのない真心で接して行きたいものだと思つている。うわべだけのじょうずは「メッキ」と同じで、いつかは、はがれる時がやってきます。誠実はいかなる美辞麗句にも優ります。

「実るほど、頭の下る、稲穂かな」たる、ほど、人の見上げるふじの花

これはわたしの大好きな格言であり、また、こうありたいもの

だといつも思つている。

平和で別天地のような勝浦町で勤務できるわたしはほんとうに幸せだと思ふ。この上は勝浦町の手足としてその発展のために、おぼろげながら、不断の努力を惜しまない覚悟であります。秋には、黄金色の実をつけて連なるみかん畑が、すばらしい



## 日赤奉仕団

### 皇居奉仕に参加して

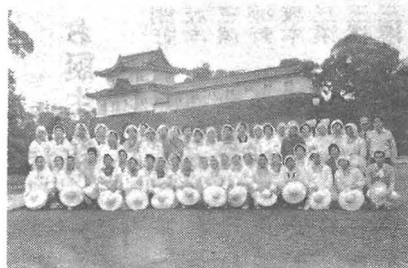
勝浦町班長

山下安恵

光景でわたしの目を楽しませ、また、県下一といわれるその味覚には舌づつみをうたせてくれることを、今から楽しみにしている。勝浦川の清流に群がる、若鮎のように勝浦町がますます発展して行くことを期待して止まないしだいで。

五月六日、中井課長さん、中西婦人会長さん、田中副会長さん他多数のかたのあたたかいお見送りを受け、賀川フサ子団長さん(板野郡)はじめ四十八名は、待望のよるこびに満ち皇居奉仕にと出発いたしました。皇居内は深緑の自然美に囲まれ静寂と広大さに驚きました。公害、自然破壊による緑の消失の時、皇居の森は一段とおちつきと安らぎを感じさせられました。

清掃にとほりきつておりまして、あいにくの雨、その日は、各県団長さんのご挨拶があり、お国自慢の民謡飛び入りの唄もまじり、一段となごやかな雰囲気になりました。賀川団長さん



(皇居奉仕団のご一行)

思います。そして、豊かな人間性のふれあいを教えられました。吹上御苑前で天皇、皇后両陛下のおことばを賜りました。天皇陛下のおことばから「勤労奉仕ご苦労であった。それぞれの分野において国家社会のために奉仕されんことを願う。」皇后陛下のおことば「遠路ご苦労さんです。おからだに気をつけておしあわせにお過ごしください。」

短いおことばの中にもご慈愛が満ち溢れ国民をいたわるお心づかいに深く感激いたしました。両陛下のご健康を念じつつ、君が代を合唱しました。特に、皇后さまの気品に満ちたお姿は、お写真で見ると一段とお若く美しく感じられました。東宮御所では、近く開かれる園遊会場所周辺のお掃除をいたしました。皇太子両殿下が、オーストラリア、ニュージーランド親善訪問のためお目にかかれず、また、宮さまたちにも、お目にかかれなかったことが何より残念に思いました。

晴天になり、ひろびろとした皇居内がおおきく清掃されて行く時団結の力強さ、友情、協力、奉仕団員としての誇りをしみじみと感じました。社会福祉のさげばれてる今日、明るい住みよい町づくりにより高き人間としての自覚を求めて行きたいものだと思います。

体協だより

役員改選と会則の一部変更

六月二日町福祉センターにおいて体育協会定期総会が開かれ、昭和四十七年度事業経過報告、決算報告および昭和四十八年度事業計画案、予算案について協議し原案どおり承認されました。任期満了にともなう役員改選でつぎのかたが新役員として選出されました。

- 会長 西浜 勝己(再任)
副会長 大西 一司(再任)
岡本 勤(新任)
田中サ、エ(再任)
監事 中西 修(新任)
花園 究(再任)
※会則の一部変更
新しくソフト部の設置

郵便局だより

◎つゆどきの郵便利用のしかた
つゆどきは、郵便物が雨や湿気でぬれやすいので、次の点にご注意を。
1 あて名はにじまないもので、特に鉛筆やカーボン紙では書かないようにしましょう。
2 封筒はぬれてもやぶれないようなものを、またシールやセロテープでの封はがれやすいので、やめましょう。

◎郵便番号は標準書体で
不正確な記憶の郵便番号や、まぎらわしい書体、つづけ字で郵便番号を書くこと事故のもとになります。
郵便番号は、黒または青でわくいっばいに一字ずつていねいにお書きください。
◎お年玉賞品の引換期間

会費一人三〇〇円が二〇〇円に改定

会費二〇〇円のうち、一〇〇円は、会員が年間に体協主催の体育行事に参加して、怪我などの事故があった場合の傷害保険に充当いたします。役員が会費徴収に訪問いたしますが、つごうにより訪問できない場合もありますので、そのせつは教育委員会までご持参ください。
なお、傷害保険の加入期限が七月二十日までとなっておりますから期限内に納付してください。

年賀状のお年玉賞品は、もう引換えになりましたか。七月十九日まで受け付けておりますので、お早めにどうぞ。

窓口

Table with 3 columns: 1 戸除籍抄本 (一通につき 七十円), 2 戸除籍謄本 (一枚につき 七十円), 3 戸(除籍簿の閲覧) (一戸籍につき 七十円)

住民福祉課

おまわりさん



浦山 巡査 (昭20.6.11生)

六月五日から、坂本駐在所に浦山文夫巡査が着任されました。

ご結婚おめでとう

- 坂(生)名 岩本 修
坂(本)本 齒袋尾みちよ
(星)谷 海川 幸一
(阿)南市 高橋 美代

お誕生おめでとう

Table listing names and birth details: 棚野 高田 順次 二女 文字, 坂本 中西 昭文 二女 三千代, etc.

おくやみ申します

- 棚野 中津 賢二 長女 ござ江
坂本 古川 信広 長女 広美

勝浦歌壇

出詠は毎月五日迄に三句ハカキで送り先、勝浦町三溪(都景)まで。次回は俳句・その方は短歌と交代にのせます。振ってご投句ください。

せがむ兒に勝てず臍くり出してやり
寝過した朝は猫まで叱りつけ
はずむ胸押えた過去にあつた愛
出稼ぎで見向けぬ畑は草林し
独り老ふわれ慰めに来るほたる
隣りから野菜も呉れる朝を起き
方言を丸出しにして旅の宿
結社という組織脱けたい日のあせり
針ほどが棒に噂が村を出る
すばらしい人と並んだ指定席
念を押す妻の言葉に皆を向ける
おみくじの吉を信じている不倅
他人から見ればスランプかも知れず
食えぬ程お見舞貰い病んでる
一線を越ゆる足場を踏み外ずし

