

みかんが香り 笑顔あふれる 元気なまち かつうら

広報



# かつうら

2016

10

平成28年10月1日発行  
No.556

## 横小 運動会

主な内容

2・3 特集記事 かつうら移/住/者

4 平成27年度財政健全化法による財政指標

6 犬猫の避妊・去勢手術費用の助成について

10 勝浦町民体育大会の開催

- ◎家族構成 ご本人、妻
- ◎移住年 2010年11月
- ◎移住前の住所 東京都渋谷区
- ◎現在の仕事 イタリアンカフェのオーナー

## 地域おこし協力隊退任後に、 勝浦町初となる イタリアンカフェをオープン

もともとは地域おこし協力隊として勝浦町に移住してきました。隊員時代は、道の駅「ひなの里かつうら」で仕事をしていましたが、東京でカフェのマネージャーをしていた経験を活かして、退任後かねてよりの夢だった、イタリアンカフェを勝浦中央商店街にオープンさせました。店名のサロットはイタリア語で「だんらんの間」のこと。地域の方々がくつろげる場所を提供したいの思いから名づけ



店舗内にはオリジナル商品ほか、勝浦町の物産も並ぶ



勝浦町出身の若者との共同イベントも開催

ています。地域活性ということもコンセプトにした店舗なので、町内の物産も置かせていただき、訪れる町内外の方に勝浦のすばらしい商品のことを、広く深く知っていただきたいと考えています。

ほかに、町内の有志と共同でイベントを開催しています。たとえば、滝口清水堂の瀧口さんとは定期的に、和菓子とイタリアンコーヒーの相性を発表する独創的な試みを行っています。そうした新しい取組をしていくことに、大変さはもちろんありますが、とても楽しいことですね。

## 地域の方のサポートや応援が 手厚い、あたたかい町

店をはじめてからは、近所の方がふらっと遊びに来る感じでした。都会から来た若者が突然店など作って、ちゃんとやっていると心配されるといけるのか、心配されるといこともあるのだと思います。とても嬉しいことですね。ほかにも口コミでお客様の友人を紹介いただいたり、新しいお客様と連れ立って来店いただけたりなど、応援してくれる方の多さも

心強い限りです。店をオープンさせたときも、空き店舗の紹介や交渉を仲介いただけたり、良心的な業者さんを紹介いただけたりなど、地域の方の手厚いサポートがありました。

都会よりも田舎でカフェをやりたいと考えていた理由の一つが、多くのお客様を相手にするよりは、お客様ひとりひとりと密な関係を築いて、丁寧な仕事をしたいということでした。その思いもしっかり叶えられている気がしますね。



イタリアのエスプレッソマシン、マキネッタで淹れるコーヒーが自慢

いつか自分の店を持つ。  
 そんな夢は、勝浦町だから  
 叶えることができた。



都会に比べると、  
 自分のペースで仕事ができる  
 それがやりがいにつながる

想像していたほどのんびりは  
 できませんし、なかなか休みも  
 取れませんが、自分のペースで  
 仕事ができていると思います。  
 緑深い山が周りにある、すばら  
 しい環境と、都会に比べるとお  
 だやかな町民性のおかげかもし  
 れません。

店を軌道に乗せるという点で  
 は、まだまだ道半ばですが、一  
 歩一歩前を向いて進んでいけれ  
 ばと思っています。



イタリアンカフェ・サロット  
 勝浦町大字三溪字榎淵 43-1 1F  
 営業時間 / 11:30 ~ 17:30 (食べ物は ~ 14:00 まで)  
 営業日 / 火・水・木・金 (祝日休)

勝浦町の

移住者向けサービス

知人に、勝浦町への移住を検討  
 している方がいれば、ぜひとも  
 ご紹介くださいませ。

◎勝浦町移住ホームページ  
 カツ・ユー・ライフ



<http://katsu-u-life.jp/>

カツユーライフ



◎お試し定住施設「坂本家」

坂本地区にある2日~3ヶ月の間、  
 移住希望者に格安でお貸ししている  
 生活体験型シェアハウスです。



Tel:050-3438-7728 平日 8:30 ~ 17:00

田舎トライアル



利用予定のない家を  
**空家バンクへ**  
 登録しませんか？

移住希望の方に紹介する  
 物件を募集しています。

➡ 産業交流課まで



※写真はイメージです

「地方公共団体の財政の健全化に関する法律（財政健全化法）」が、平成20年4月から一部施行されました（平成21年4月から全部施行）。これにより、地方公共団体は平成19年度決算から毎年度、財政状況の健全度を判断するための指標を算定し、公表することとなりました。

平成27年度決算に基づく健全化判断比率及び資金不足比率の算定が完了し、監査委員の審査を終えましたので、その比率を次のとおり公表します。



## 健全化判断比率の状況

(単位：%)

| 実質赤字比率       | 連結実質赤字比率     | 実質公債費比率       | 将来負担比率       |
|--------------|--------------|---------------|--------------|
| —<br>(15.00) | —<br>(20.00) | 5.8<br>(25.0) | —<br>(350.0) |

※( )内は早期健全化基準を記載

※実質赤字額又は連結実質赤字額がない場合及び実質公債費比率又は将来負担比率が算定されない場合は、「—」を記載

## 資金不足比率の状況

| 特別会計の名称         | 資金不足比率(%) |
|-----------------|-----------|
| 勝浦町病院事業特別会計     | —         |
| 勝浦町簡易水道事業特別会計   | —         |
| 勝浦町農業集落排水事業特別会計 | —         |

※資金不足額がない場合は「—」を記載

勝浦町の平成27年度決算では、全ての財政指標が早期健全化基準、財政再生基準、経営健全化基準を超えておらず、健全な水準にあると言えます。

これは、町民の皆さんのご理解とご協力をいただき、これまで財政健全化対策に取り組んできた結果です。

今後もより効果的、効率的な財政運営に努めますので、皆さんのご協力をお願いします。



## 用語の解説

### ◆ 実質赤字比率

地方公共団体財政健全化法に定められた指標の一つで、一般会計等（普通会計）を対象とした実質赤字の標準財政規模に対する比率です。

市町村においては、財政規模に応じ11.25%～15%以上で財政健全化団体に、20%以上で財政再生団体となります。

### ◆ 連結実質赤字比率

地方公共団体財政健全化法に定められた指標の一つで、全会計を対象とした実質赤字の標準財政規模に対する比率です。

市町村においては、財政規

模に応じ16.25%～20%以上で財政健全化団体に、30%以上で財政再生団体となります。

### ◆ 実質公債費比率

公債費（地方債の元利償還金）の水準を測る指標であり、地方公共団体財政健全化法に定められた指標の一つでもあります。一般会計等（普通会計）が負担する元利償還金及び準元利償還金の標準財政規模に対する比率であり、従来から用いられてきた「起債制限比率」を見直し、実態をより正確に把握するため、公営企業会計に対する繰出金のうち元利償還金相当分などが要

素に加えられています。

この比率が18%を超えた場合は、地方債を発行するためには国の同意ではなく、許可が必要になります。

また、25%以上になると財政健全化団体となり一部の地方債の発行が、35%以上になると財政再生団体となり多くの地方債の発行が制限されます。

### ◆ 将来負担比率

地方公共団体財政健全化法に定められた指標の一つで、地方債の残高をはじめ一般会計等（普通会計）が将来負担すべき実質的な負債の標準財

政規模に対する比率です。

市町村においては、350%以上で財政健全化団体となります。

### ◆ 資金不足比率

地方公共団体財政健全化法に基づいて4つの指標とともに定められており、公営企業会計の資金不足額の事業規模に対する比率です。

比率は各公営企業会計毎に算定することとされており、20%以上で経営健全化団体となり、財政健全化団体と同じように、公営企業の経営の健全化を図る計画を策定しなければなりません。

平成28年度

## 全町一斉防災訓練開催

自分の命は自分達で守る

本年度で10回目となりました全町一斉防災訓練を平成28年9月4日(日)に開催しました。

当日は、自主防災隊長を中心に各地区で防災訓練が行われ、「自分の命は自分達で守る」をテーマに、4363人の町民の方が避難訓練・安否確認訓練を行い、各地区で行われた訓練には、延べ1600人の方々が参加され、水消火器や消火栓による操作・消火訓練、炊き出し訓練などが行われました。

また、町職員においては、机上訓練(演習)を実施し、町業務継続計画に基づきながら災害時優先業務の確認や見直しを行いました。

今後とも災害から身を守るため、一人でも多くの方が防災訓練にご参加くださいますようお願いいたします。



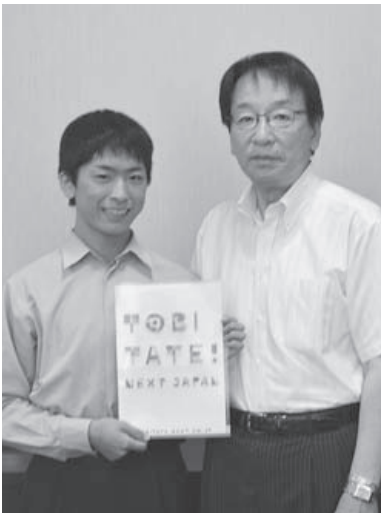
トビタテ留学JAPANプログラム

## 森脇さん オーストラリアに留学

海外留学を支援する文部科学省などの奨学金制度「トビタテ!留学JAPAN」プログラム(高校生人材コース)に城東高校2年の森脇聡哉さん(沼江)が採用されました。

森脇さんは、平成29年1月23日から12月8日の間、オーストラリアのミッチェルトン高校へ留学されます。英語力を磨き、オーストラリアの先住民の歴史や文化について学ぶそうです。

若いうちに海外に飛び出すことで得る新たな気付きや出会いが自分自身の成長はもちろんのこと、日本の未来を切り拓くことに繋がることでしょう。



勝浦町学校支援地域本部事業

## 学校支援ボランティア 活動紹介

勝浦町学校支援地域本部では地域の子どものため、学校と連携を図りながら教育活動や環境整備などを支援するボランティア活動を実施しています。

8月28日(日)に各小中学校で行われた「学校愛校奉仕作業」へは、運動場や畑の草抜き、植木の剪定等の作業に16名の方が参加してくださいました。



「学校愛校奉仕作業」でのボランティア活動

お問い合わせ

勝浦町教育委員会内

勝浦町学校支援地域本部

TEL 0885(42)2515

FAX 0885(42)4900



## 地域医療を考える 特別講演会を 開催しました

9月10日(土)に「地域医療を考える特別講演会」を開催しました。

この講演会は、勝浦病院改築計画策定にあたり、住民の皆さんに地域医療についてもっと考えていただこうと、今回町が主催しました。

勝浦病院平賀院長と、海部郡地域医療を守る会副会長石本知恵子さんから講演いただき、「地域医療を守るために住民ができること」について、参加者の見識を深めることができました。お忙しい中、多くのご参加ありがとうございました。



講演されている石本知恵子さん

## 企画総務課

お問い合わせ  
TEL 0885(42)2511  
IP代 050(3438)7148

### キッズナーズ事業参加者募集

この催しは、町内の子どもたちに命の大切さを感じてもらうとともに、地域の取り組みのなかで、看護師になる夢を持ってもらうことを目的として、四国大学看護学部と勝浦町・上勝町の共催で初めて開催します。

日時 10月23日(日)  
午前9時

集合場所 勝浦病院駐車場

対象 生比奈小学校・横瀬小学校の5・6年生。但し保護者同伴でご参加をお願いします。

費用 無料

(四国大学までの送迎及び旅行保険を含んでいます。)ただし、お弁当と酔い止め薬は各自でご用意ください。

日程 9時 勝浦病院発  
9時50分 四国大学到着

### 四国大学看護学部で 看護師体験

- 白衣を着てみよう
  - 体温・脈拍・血圧測定をしてみよう
  - 聴診器を使ってみよう
  - 赤ちゃんのお着替え
  - 看護学部見学
- 14時30分 勝浦病院着  
● 勝浦病院の紹介・実習  
● 勝浦町・上勝町保健活動について

16時 勝浦病院で解散

申し込み方法 各小学校を通じて配布させていたたくチラシの申込書で四国大学看護学部までお申し込みください。

四国大学看護学部  
FAX 088(655)8037  
● 申込締切日 10月17日(月)



## 住民課

お問い合わせ  
TEL 0885(42)1501  
IP代 050(3438)7148

### 犬猫の避妊・去勢手術費用の助成について

犬猫の避妊・去勢手術費用の一部を助成します。

#### 対象

- ① 飼い主が勝浦町の住民であること
- ② 犬は、登録と今年度の狂犬病予防注射が実施済であること

#### 助成額

1匹につき5,000円

#### 助成予定数

犬猫合計10匹

※お申し込み多数の場合は抽選となります。

#### 申し込み方法

- ① 犬・猫の別、名前、年齢、性別、毛色
- ② 犬の場合は、登録番号および狂犬病予防注射済票番号
- ③ 飼い主の住所、氏名、電話番号
- ④ 返信用はがきの宛名をご記入のうえ、公益社団法人徳島県獣医師会

(〒770-8007 徳島市新浜本町2丁目3番6号)に郵送して

ください。なお、結果は返信用はがきでご連絡します。

#### 申し込み期間

10月1日(土)～

31日(月)(必着)

#### 助成方法

当選はがきを受け取った方は、県内の動物病院に事前にお問い合わせのうえ、はがきを掲示し、手術料から5,000円を引いた額で手術を受けてください。

#### お問い合わせ

公益社団法人  
徳島県獣医師会  
TEL 088(663)6607

【記載例】官製往復はがき(裏面)

|                |                  |
|----------------|------------------|
| 郵便はがき<br>〒□□□□ | 避妊・去勢手術助成申込書     |
| 氏名             | 犬・猫の別<br>名前      |
| 住所             | 年齢               |
|                | 性別               |
|                | 毛色               |
|                | (犬の場合)<br>犬の登録番号 |
|                | 平成 年度 第 号        |
|                | 狂犬病予防注射済票番号      |
|                | 平成 年度 第 号        |
|                | 申込者 住所           |
|                | 氏名(フリガナ)         |
|                | 電話番号             |



# 住民課

## 第8回環境町民のつどい 開催のお知らせ

勝浦町では、町民の皆さんに身近な環境に関心を持っていただくため、「第8回環境町民のつどい」を次のとおり開催します。

今回は、講師にNPO法人循環型環境・農業の会 理事 澤田照雄氏をお迎えし、「生ごみを活かす循環型農業〜ボカシで元気な野菜や花づくり〜」をテーマに講演していただきます。

これを機会に身近な環境についても一度考えてみませんか？

※参加された方には、記念品を呈します。

日時 10月22日(土)

午後2時から

場所 勝浦町住民福祉センター  
3階ホール



## 町営住宅 入居者募集

町営住宅に空き室が出来ましたので、入居者を次のとおり募集します。

申込受付期間  
10月3日(月)～10月17日(月)  
(土・日除く)

※申込多数の場合は、抽選により決定します。

### 入居申込先

勝浦町役場住民課

(所定の用紙を用意しています。)

### 募集住宅名

★中山住宅(中山) 1戸分

木造平屋建て 3DK

### 応募資格

①町内に住所又は勤務場所を有する方。また、現在町外に住んでいる方であっても入居決定後本町に住所を移し、引き続き生活をされる方。

②収入が定められた基準内にあること(入居者全員の所得の月額が原則として158,000円以下。ただし、家族構成によっては、この限りでない場合があります。)

③原則として、単身者の方は入居できません。

### お問い合わせ

☎0885(42)1501  
IP代050(3438)7148



④入居者および同居者が、暴力団員でないこと。

⑤家賃及び敷金を支払う能力を有する方。

⑥入居者には、2人(うち1人は現に町内に居住されているかた)の連帯保証人が必要です。

⑦犬猫等、ほかの入居者に迷惑になりますので、ペットの飼育を禁止します。

### 家賃

①家賃は、入居者全員の所得額に基づき決定します。1か月当たり12,600円から35,000円程度が想定されます。

②敷金は、入居時の家賃額の3か月分が必要です。

③その他、共益費として毎月300円を家賃に加算します。

### 入居の時期

平成28年12月1日(木)予定

### その他

選考については、勝浦町営住宅設置及び管理条例の規定に基づき行います。

### お問い合わせ先

勝浦町役場住民課

☎0885(42)1501  
IP代050(3438)7148

# 福祉課

### お問い合わせ

☎0885(42)1502  
IP代050(3438)7148



## 身体障害者巡回相談の お知らせ

次のとおり、身体障害者巡回相談を行います。これは、耳鼻科の医師により補聴器の判定を行うものです。

### 対象者

聴力障害の身体障害者手帳をお持ちで、補聴器の給付を希望される方。

(補聴器の給付を受けたことがある方は、前回の給付から5年経過していること。)

日時 10月28日(金) 午前10時から

### 場所

勝浦町農村環境改善センター

### 費用

無料(ただし、補聴器の給付を受けるときには原則1割の本人負担が必要です。)

### 注意事項

完全予約制になっていますので、平成28年10月18日(火)までに福祉課までお申し込みください。

### お問い合わせ先

勝浦町役場福祉課

☎0885(42)1502  
IP代050(3438)7148  
FAX 0885(42)3028

# 福祉課

## こどもすこやか相談

お子様のすこやかな成長と発達を支援するため、次のとおり相談を実施します。発育や発達で気になることがあれば、お気軽にご相談ください。  
 児童発達支援センター めだか相談員が相談に応じます。

●日時 10月27日(木)  
 午後3時～4時

●場所 勝浦町住民福祉センター

●予約・申し込み

福祉課 保健師 10月7日(金)まで  
 ※予約がない方は、当日受けることができません。



## 新人権擁護委員のご紹介

平成25年10月1日から勝浦町の人権擁護委員を務められました、三好 君子さん(生名)が平成28年9月30日をもって退任されました。三好さんには、これまでさまざまな人権問題についてご

力いただき、人権相談の充実・強化に努められたことに、深く感謝申し上げます。  
 後任者として、田中 勇次さん(掛谷)に町民の皆さまの人権相談をお引き受けいただくことになりました。田中さんには今後のご活躍を期待しています。



新人権擁護委員 田中 勇次 さん

なお、勝浦町では、毎週金曜日の午後1時から午後4時30分まで勝浦町住民福祉センター1階におきまして、各種人権相談(心配ごと相談)を行っています。相談は無料で、秘密は固く守られますので、お気軽にご相談ください。  
 勝浦町の人権擁護委員は、次の方々です。

- 滝花 恒子(棚野)
- 大久保 十祈子(今山)
- 内谷 信喜(坂本)
- 田中 勇次(掛谷)

お問い合わせ  
 ☎0885(42)1502  
 IP代050(3438)7148

## 社会福祉法人勝寿会 職員募集

●募集人員・給与等

①介護士 1名  
 正規158,800円

(大・短大専門学校卒)

155,600円(高卒)

〔必要資格〕介護福祉士

臨時150,000円

〔必要資格〕なし

※ヘルパー2級・初任者

研修あればなお良し

②厨房 1名 時給900円

※経験により優遇

●諸手当 通勤手当・超過勤務手当

●賞与 年3回(5月・6月・12月)

●福利厚生 社会保険・労働保険

●退職金共済 ほか

●採用予定日 随時(ただし、採用の日から3か月間は試用期間とします。)

●応募・選考

①提出書類 履歴書(市販のもの・写真付)

②受付期間 随時

③選考方法 面接(随時)

●お問い合わせ・応募先

〒771-4306

勝浦町大字棚野字竹国13番地の1

社会福祉法人勝寿会

☎0885(42)3700

(担当 宮本)

# 産業交流課

お問い合わせ

☎0885(42)1505

IP代050(3438)7148

## かつうら元気市出店者募集

星谷運動公園で開催する「かつうら元気市2016軽トラ市8」に出店する方を募集しています。

●出店日時 ※小雨決行

11月13日(日) 午前10時～午後3時

●申込締切日 10月17日(月)

詳しくは、勝浦町HPをご覧ください。

## 勝浦みかん統一ダンボール箱利用申込

町では勝浦みかん専用統一ダンボール箱を作成し、活用していただいております。本年度につきましては、広報かつうら11月号に利用申込書を折り込みさせていただきます。予めご了承ください。

なお、10月中に発注をする場合は、事前に印鑑をご持参の上、産業交流課にお申し込みください。

## ★みかん収穫お助け隊について

本年度からみかん収穫お助け隊事業を計画しております。事前アンケートにより、希望者には案内済みですが、内容等については産業交流課までお問い合わせください。



# 産 業交流課

## 農業委員会からのお知らせ

勝浦町農業委員会は、来年（平成29年）の7月で任期満了に伴い改選されます。これまでは選挙による公選制で農業委員が選ばれておりましたが、法律の改正により次回からは応募又は推薦の公募制に変わります。改正後の法律では、認定農業者や若者、女性の登用も求められており、意欲のある方を募集します。

農業委員の主な活動内容は、毎月1回の総会に出席していただき、農地の売買等の許可や転用案件の審議などを行うほか、農地のあつせんや農地パトロールなどを行います。

また、次回からは農業委員とは別に農地利用最適化推進委員が新設されます。推進委員の主な活動内容は、毎月の総会に出ていただく必要はありませんが、農地のあつせんや農地パトロールなど主に各地区の現場での活動が中心となります。募集は、来年（平成29年）

お問い合わせ  
☎0885(42)1505  
IP代050(3438)7148

1月〜2月頃に行う予定です。農業委員又は農地利用最適化推進委員の活動について、興味のある方は産業交流課内農業委員会事務局までお問い合わせください。

### ●勝浦町農業委員会が表彰されました

平成27年度の農業者年金加入目標人数に対する実際の加入者数の割合※が全国3位となり、(独)農業者年金基金から表彰されました。

※青年農業者層目標達成度合い  
(新規加入目標数1〜4人の部)



農業委員会とJA勝浦支所・生比奈支所による積極的な推進により、平成27年度は4名の方に加入していただきました。

### 近年の加入実績

| 年 度                 | 新規加入者数   |   |
|---------------------|----------|---|
|                     | (勝浦町)    |   |
|                     | うち、39歳以下 |   |
| 平成25年度              | 1        | 1 |
| 平成26年度              | 0        | 0 |
| 平成27年度              | 4        | 4 |
| 平成28年度<br>(8月31日現在) | 3        | 1 |
| 計                   | 8        | 6 |

農業者年金は、国民年金の上乗せ年金として終身受給できる農業者のための年金制度です。後継者や家族経営協定を結ぶパートナーの方ももちろん、農業に従事する方なら誰でも加入できます。申し込みはJA勝浦支所及び生比奈支所で受け付けています。詳しい内容は広報9月号をご覧ください。

# 教 育委員会

お問い合わせ  
☎0885(42)2515  
IP代050(3438)7148

## 阿波人形浄瑠璃芝居フエスティバルin勝浦今山農村舞台開催

日時 10月9日(日)  
正午〜午後3時

会場 今山農村舞台  
(今宮神社境内)

入場料 無料

● 演目と出演者

12時〜  
◆ 開会行事

12時15分〜  
◆ 恵比寿舞

◆ 謡・人形…今山座

12時30分〜  
◆ 傾城阿波の鳴門

◆ 順礼歌の段

◆ 太夫…連記佳月

◆ 三味線…豊澤町若

◆ 人形…勝浦町子ども阿波人形芝居教室

13時〜

◆ 壺坂観音霊験記

◆ 沢市内の段

◆ 太夫…内田美峰

◆ 三味線…竹本友和嘉

◆ 人形…小松島西高校

勝浦校民芸部

◆ 壺坂観音霊験記

◆ 山の段

◆ 太夫…佐々木なるみ

◆ 三味線…竹本友和嘉

◆ 人形…小松島西高校  
勝浦校民芸部

14時〜

◆ 絵本太功記

◆ 太夫…藤井登美昇

◆ 三味線…竹本友和嘉

◆ 人形…勝浦座



阿波の人がこよなく愛した人形浄瑠璃芝居を、今山農村舞台でゆつくりとお楽しみください。

☆軽食の販売もしています。

# 教育委員会

お問い合わせ ☎ 0885(42)2515  
IP 050(3438)7148

## 勝浦町民体育大会の開催

●日時 10月30日(日)

午前9時30分開会式

※雨天の場合11月6日(日)

●場所 勝浦中学校グラウンド

今回のプログラムでは、地区対抗競技を3種目、中学生が企画・運営をする「中学生お楽しみ企画」の競技を1種目実施いたします。その他、小さいお子さんから高齢の方まで、幅広く参加いただける競技を企画しておりますので、町民の皆様奮ってご参加くださいますようお願いいたします。

### 〈地区対抗競技〉

- ① 消火活動の訓練に見立てた「防災訓練バケツリレー」
- ② 避難グッズをリレー形式で揃えて行く「避難2分前」
- ③ 体育大会の定番で、得点の大逆転もあり得る「玉入れ」

※車でお越しの方は中学校グラウンド南側のほか、役場西側・小松島西高校勝浦校・勝浦病院・勝寿会・トマト薬局勝浦店の各駐車場をご利用ください。

※プログラムについては、10月中旬に新聞折り込みいたします。

## 平成29年成人式実行委員及び新成人の作文募集

●成人式実行委員募集!!

勝浦町では平成29年の成人式を1月2日(月)に農村環境改善センターで開催します。

開催にあたり、新成人の方から成人式の企画・運営を手伝っていただける実行委員を募集します。一生に一度の成人式、自分たちの手でより思い出深いものに作り上げていきませんか？

募集は随時しております。ご興味のある方、ぜひご連絡ください。

●新成人の作文募集!!

「成人式を迎えるにあたって」と題して、『広報かつら1月号』に掲載する作文を募集します。

ご応募いただける方は、10月31日(月)までにご連絡ください。作文は原稿用紙400字詰め1枚程度です。

なお、広報に掲載をさせていただいた方には、記念品を贈呈いたします。



# お知らせ

## 勝浦町地域包括支援センターからお知らせ

第26回勝浦町健康福祉まつりにて介護相談、ばかりん広場出張カフェを行います。

今回の健康福祉まつりのテーマは、「もしも」に備える！災害時の食事について考えようです。災害はいつ、どこで起きるかわかりません。「もしも」を一緒に考えてみましょう。ぜひ、お立ち寄りください。

●日時 10月15日(土)

午前9時30分～午後1時

●場所 農村環境改善センター

●内容

- 介護相談
- 在宅介護、認知症、介護予防、介護保険等について
- ばかりん広場出張カフェ
- 災害時の手作りおやつ試食(無料)
- ・新聞でスリッパを作ってみよう(体験)等

●お問い合わせ

勝浦町地域包括支援センター  
勝浦郡勝浦町大字棚野字竹国10番1  
(喜楽苑の敷地内に事務所があります)

☎ 0885(42)3700  
IP 050(3438)8184

## あなたの声をお聴きします 〈行政相談週間〉

10月17日(月)から23日(日)までは「行政相談週間」です。

行政相談週間は、行政相談制度を広く国民の皆さんにお知らせし、総務省が、全国一斉に実施しているものです。

町では、この行政相談週間中に行政相談員が、徳島行政評価事務所の支援のもと、次のとおり行政相談所を開設します。

役所の仕事について、「困っている」、「こうしてほしい」、「制度や仕組みが分からない」など、お困りの場合はお気軽にご相談ください。

相談は無料で、秘密は固く守られます。

### 〈行政相談所〉

●日時 10月21日(金)

午後1時～4時30分

●場所

住民福祉センター1階研修室

# お知らせ

## 平成28年度JICAボランティア秋募集

あなたの技術・経験を開発途上国でいかしてみませんか？現地の人々と協働しながら、人づくり、国づくりに協力します。

### JICAボランティア募集説明会開催！

映画「わたしはマララ」の無料上映と海外ボランティアの体験談も同時実施！

- **対象**  
①青年海外協力隊／日系社会青年ボランティア：満20～39歳  
②シニア海外ボランティア／日系社会シニア・ボランティア：満40～69歳

#### ●日時

10月16日(日)

午後1時～5時

(青年／シニア共に)

#### ●場所

徳島県青少年センター  
1とくぎんトモニプラザ大会議室

(徳島市徳島町城内2番町1)

#### ●お問い合わせ

独立行政法人国際協力機構 JICA 四国  
〒0887(821)8824

#### ●説明会詳細はHPを参照

[http://www.jica.go.jp/shikoku/event/2016/1016\\_tokushima.html](http://www.jica.go.jp/shikoku/event/2016/1016_tokushima.html)

## お仕事をお探しのみなさまへ 小松島合同就職面接会 のお知らせ

#### ●日時

10月27日(木)

午後1時30分～4時

#### ●場所

小松島市ミリカホール  
(小松島市小松島町字新港9-10)

#### ●参加事業所

小松島市内の事業所または就業場所が小松島市内にある事業所22社予定  
(参加企業は町HPに掲載しています。)

※面接会参加希望される方は必ず事前にハローワークの紹介状の交付をうけてください。

また、事業所を事前に見学し、採用担当者の話が聞ける「事業所見学バスツアー」も開催されます。

● **日時** 10月19日(水)  
※事前の申し込みが必要です。

● **参加費** いずれも無料

#### ●お問い合わせ

ハローワーク小松島  
〒0885(32)3344

## 商工会「健康ウォーク」 実施にあたってのお願い

勝浦町商工会では、10月23日(日)午前8時30分から正午にかけて、星谷運動公園を出発点とした「健康ウォーク」を実施いたします。

一般コースの往路は星谷灰焼線を通り、星の岩屋へ、復路は灰焼谷橋から農免道へ旧キタジマ木材加工棟工場前を経て県道新浜勝浦線を通り、星谷運動公園にゴールします。ファミリーコースは、県道新浜勝浦線を通り西へ約1km歩き、みかん狩りをして星谷運動公園に帰ります。

当日は、スタッフと警備員が交通整理をいたしますが、人数に限りがありますので、ご近所の皆様や通行中の皆様にはご迷惑をおかけいたしますが、何卒ご理解とご協力を賜りますようお願いいたします。

なお、荒天の場合には、11月3日(日)に順延いたします。

#### ●お問い合わせ

勝浦町商工会  
〒0885(42)2319

## 徳島県最低賃金 時間額716円

### 発効日は、平成28年10月1日から

最低賃金に関するお問い合わせは、  
徳島労働局労働基準部賃金室 ☎088(652)9165まで

最低賃金の改正に伴う労働面、経営面のご相談や助成金に関するお問い合わせは、  
徳島県最低賃金総合相談支援センター ☎0120(967)951まで



## ♡ 子育て支援センター事業 からののお知らせ



### 10月 子育てサロン「こあら組」

- ◆時間 午前10時～11時30分(行事)
  - ◆場所 勝浦みかん保育園
  - ◆対象者 0歳～5歳  
(家庭で保育されている  
子どもと保護者)
- 平日 午前9時30分～11時30分  
午後1時00分～4時00分

※お願い

駐車場のスペースが限られていますので、お近くの方は徒歩等でお越しください。

#### ◆行事予定

- 5日(水) ☆リズム遊び・運動会の体操遊び
- 8日(土) ☆勝浦みかん保育園運動会に参加
- 12日(水) ☆親子講習会「目について」  
☆看護師による身体測定・発育、発達相談
- 17日(月) ☆食生活改善推進員さんによる袋を使った  
パック料理(蒸しパン)作り、試食
- 19日(水) ☆10月生まれのお誕生会
- 26日(水) ☆更生保護女性会来園  
☆保育園児と一緒にハロウィンパーティ
- 31日(月) ☆こすもす保育園児との交流(勝浦こすもす保育園にて)

### 育児相談

勝浦みかん保育園では、子育てに関する相談を行っています。気軽にご相談ください。

- ◆相談時間 平日 午前8時30分～午後5時30分
- ◆場所 勝浦みかん保育園
- ◆内容 乳幼児に関する来園相談・電話相談



おじいちゃん、おばあちゃんのプレゼントを作ったよ。  
喜んでもらえたかな？

お問い合わせ・お申し込み先

☎0885(42)2246 IP050(3438)9653

## 子育てサークル「はぐくみクラブ」からののお知らせ



子育てサークル「はぐくみクラブ」の10月の行事をお知らせします。子育て中のお父さんお母さん同士の交流を広げ、親も子どもも気軽に楽しめるサークルです。孫育て中のおじいちゃんおばあちゃんも参加できます。一度遊びにきませんか。

- ◆日時 毎週金曜日(午前10時30分～11時30分)
- ◆場所 勝浦町役場隣の住民福祉センター  
2階多目的室  
(21日、28日は山西集会所(沼江字西岡  
21番地の3)で行います)
- ◆対象者 0～5歳児(家庭で保育されている  
子どもと保護者)並びに妊婦さん
- ◆行事予定

7日(金) 10月生まれのお誕生日会&読み聞かせ

14日(金) 親子ヨガ(動きやすい服装で、水分補給できるものをご持参ください。)

21日(金) わかばちゃんタイム(山西集会所にて)  
講師:学研かつうら教室 石田史恵先生

28日(金) ハロウィン(山西集会所にて)



赤ちゃんも一緒にヨガ♪

お問い合わせ・お申し込み先

勝浦町役場 福祉課 はぐくみクラブ事務局  
☎0885(42)1502 IP代050(3438)7148  
[http://blog.goo.ne.jp/hagukumi\\_2006](http://blog.goo.ne.jp/hagukumi_2006)



## 納めた国民年金保険料は 全額が社会保険料控除の対象です！

国民年金保険料は所得税法及び地方税法上、健康保険や厚生年金などの社会保険料を納めた場合と同様に社会保険料控除として、その年の課税所得から控除され税額が軽減されます。

控除の対象となるのは、平成28年1月から12月までに納められた保険料の全額です。過去の年度分や追納された保険料も含まれます。

また、ご自身の保険料だけではなく、配偶者やご家族（お子様等）の負担すべき国民年金保険料を支払っている場合、その保険料も合わせて控除が受けられます。

なお、平成28年中に納付した国民年金保険料について、社会保険料控除を受けるためには年末調整や確定申告を行うときに、領収証書など保険料を支払ったことを証明する書類の添付が必要となります。

このため、平成28年1月1日から9月30日までの間に国民年金保険料を納付された方には、11月上旬に日本年金機構から「社会保険料（国民年金保険料）控除証明書」が送られますので、申告書の提出の際には必ずこの証明書または領収証書を添付してください。（平成28年10月1日から12月31日までの間に、今年はじめて国民年金保険料を納められた方へは、翌年の2月上旬に送られます。）

税法上とても有利な国民年金は、老後はもちろん不慮の事故など万一のときにも心強い味方となる制度です。保険料は納め忘れのないようキチンと納めましょう。

## 徳島県国民年金基金

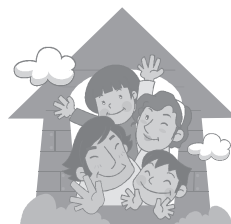
フリーダイヤル 0120-65-4192

ゆとりある老後のために、国民年金基金をご活用ください。

国民年金基金は、国民年金第1号被保険者（自営業、フリーランスの方など）で、国民年金保険料を納めている方がご加入できる年金制度です。

- ◆ 掛金は全額所得控除で、税金がお得。
- ◆ 掛金は自由に設定。
- ◆ 基本は終身年金。だから、一生お受け取り。
- ◆ 万が一の時にはご家族に一時金も。

（※一時金は、加入状況・年金受取期間等により支払われない場合もあります）



国民年金法の一部改正により、平成25年4月1日から日本国内に住所を有する60歳以上65歳未満で国民年金に任意加入されている方も国民年金基金に特定加入できるようになりました。（特定加入をご希望の方で既に60歳前から国民年金基金にご加入されている方も、改めて特定加入の申込が必要となります。）

詳しい資料や説明をご希望の方は、ご連絡ください。

〒770-0944 徳島市南昭和町1丁目23 三谷第一ビル2階  
☎088(624)1775 / ☎088(624)1779

〔公的年金制度ですが運営は基金が独自に行っているため、ご加入頂いた時点での規約どおりの支給要件で年金は支払われます。〕

（注意）国民年金の第1号被保険者であっても、免除該当者（学生特例・一部免除含む）・納付猶予者・任意加入者（任意加入者の中で日本国内に住所を有する60歳以上65歳未満の方は除く）・農業者年金加入者の方は国民年金基金に加入することは出来ません。  
また、第2号被保険者・第3号被保険者の方も国民年金基金に加入することは出来ません。

## 国保で受けられる給付

国保では、療養の給付（お医者さんの診療等）の他に、次のような給付が受けられます。

### 海外療養費

海外渡航中に病気やけがの治療を受けた場合、いったん全額自己負担していただきます。その後、帰国して市町村の窓口申請すれば、保険給付分が後で支給されます。

### その他の給付

- **出産育児一時金** 被保険者が出産したときに支給されます。妊娠85日以降であれば死産・流産でも支給されます。
- **葬 祭 費** 被保険者が死亡したときに支給されます。
- **移 送 費** 重病人の入院や転院などに移送費がかかった場合、国保が必要と認めたときに支給されます。



### 療養費の支給

次のような場合はいったん全額自己負担となりますが、申請し、審査が決定すれば、保険給付分があとから支給されます。

- 医師が治療上必要と認めただけは、きゅう、あんま、マッサージの施術料
- 医師が治療上必要と認めたコルセットなどの補装具代
- 骨折、ねんざなどで柔道整復師の施術を受けたとき
- 輸血したときの生血代（親族からの提供は除く）



### 入院時の食事代

入院したときの食事代は、診療にかかる医療費とは別に一定の額（標準負担額）を被保険者が支払い、残りを国保が負担します。

## 給付の制限

次のような場合は国保の給付が受けられなかったり制限されたりします。

### 給付が受けられないもの

- 正常な妊娠や出産
- 歯列矯正や美容整形
- 他の保険が適用される場合（労災保険や継続療養）

### 制限されるもの

- 酒酔いやけんかが原因のけがや病気
- 犯罪や故意によるけがや病気

交通事故や傷害事件などで第三者（加害者）によってけがをした場合でも、国保を使って治療を受けることができますが、国保を使う場合は必ず届出をしてください。

その場合、かかった医療費は国保が一時的に立て替え、あとで加害者に請求します。

- ▶ **まず、警察に届け出る** … 交通事故にあつたら、すぐに警察に届け「事故証明書」を受け取ります。
- ▶ **次に、国保に届け出る** … 警察で「事故証明書」を受け取ったら、国保の窓口へ「第三者行為による傷病届」を提出してください。

### ※示談は慎重に…

加害者との示談が成立すると、示談の内容が優先され国保から加害者に請求できなくなる場合があります。またすでに加害者から治療費を受け取っているときは、国保を使うことはできません。示談の前に必ず国保に届け出をするようにしてください。

# 「あなたのかかりつけ医として」

勝浦病院だより

お問い合わせ  
☎0885(42)2555  
☎050(3438)7441

## 糖尿病における食事療法とは？

糖尿病における食事療法とは、【過食等によるエネルギー摂取過剰を正し、血糖のコントロールをする】ことを目的に行います。

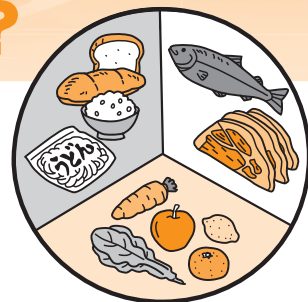
食事療法で大切なポイントは【適正なエネルギー量】、【栄養素のバランス】、【健康的な食習慣】の3つです。例えば、まとめ食いや大食いは避け、1日3回、同じくらいの量に分けて適量食べることが大切です。

また、ある食品ばかりにこだわると栄養が偏るので注意し、主食（ご飯、パンなど炭水化物）、主菜（肉、魚、卵などのタンパク質や脂質）、副菜（野菜、きのこ、海藻などビタミン、ミネラル、食物繊維）を揃えて食べることが大切です。特に不足しがちな野菜、きのこ、海藻は意識して食べましょう。調理法に変化をつけることで野菜も食べやすくなりますよ。

食べ過ぎてしまう方は、ゆっくりよく噛んで食べると満腹中枢が刺激され、食べ過ぎを防ぎ、唾液の分泌も促進されることで、胃腸への負担を和らげます。

食事療法は毎日のことです。無理をせず、出来ることから、出来そうなことから始めてみましょう。

～勝浦病院管理栄養士 木里～



## 内科からPR



### 【生活習慣病予防教室】の開催について

当院で毎週火曜日に実施している糖尿病教室の新しい試みとして、勝浦町及びK-Friendsの協力により【生活習慣病予防教室】を10月7日金午前に開催します。

運動と血糖値測定を実際に体験していただき、糖尿病に対する運動の効果を実感していただくのが目的です。先着30名まで、申し込みはK-Friends事務局までお願いします。

### 10月の糖尿病教室は次のとおりです。

| 日      | 担当   | 内容        |
|--------|------|-----------|
| 4日(火)  | 内科医師 | 糖尿病について   |
| 11日(火) | 栄養士  | 食事について    |
| 18日(火) | 薬剤師  | 薬について     |
| 25日(火) | 看護師  | 生活と運動について |

- 場所 勝浦病院 2階 多目的室
- 時間 午後1時30分から1時間程度
- 費用 無料です。
- その他 お申し込みは不要で自由参加です。

## 特定健診について



勝浦病院でも特定健診の受付が始まります。

※今年から内科医師によるエコー検査も追加検査として選択できるようになりました。

特定健診の受入には限りがありますので、お早めにご予約ください。

10月の予定は、3日(月)と14日(金)です。



### 勝浦病院もTwitter始めました！

外来担当医師について、休診情報やイベント情報・担当者の独り言などを随時、発信していきます。また、災害時など平時と異なる対応が必要とされる場合にも情報を発信する予定です。

@katsuurabyouin





| 日     | 曜 | 内 容                          | 受付時間        | 場 所               | 対 象 者   | 持参するもの  |
|-------|---|------------------------------|-------------|-------------------|---|---|
| 2     | 日 | 婦人骨粗鬆症検診                     | 9:00~11:00  | 農村環境改善センター        | 【乳がん検診】40歳以上の女性<br>【子宮がん検診】20歳以上の女性<br>【骨粗鬆症検診】40歳・45歳・50歳・55歳・60歳・65歳・70歳の女性 | 問診票<br>・乳がん検診は予約制です。<br>・申込をされた方には、問診票を送付します。 |
|       |   | 乳がん検診<br>子宮がん検診<br>骨粗鬆症検診    | 13:00~15:00 |                   |   |   |
| 5     | 水 | 健康相談                         | 10:00~11:00 | 勝浦会館              | 住民  | 健康手帳  |
|       |   | 愛育班班員研修会                     | 13:30~16:00 | 農村環境改善センター        | 愛育班長および愛育班員   | 筆記用具  |
| 6     | 木 | 乳児健康診査                       | 13:30~14:00 | 農村環境改善センター        | 平成28年3月1日~7月31日生まれの子  | 母子健康手帳<br>子どもノート                              |
| 11    | 火 | 健康相談                         | 9:30~10:00  | 生名センター            | 住民  | 健康手帳  |
|       |   | ノルディックウォーク教室<br>(講師:武市美津子先生) | 10:00~11:30 |                   |   |   |
| 12    | 水 | イキイキ元気教室<br>(認知症予防教室)        | 10:30~12:00 | 住民福祉センター<br>3階ホール | 住民(65歳以上の方)   | 参加費500円                                       |
| 13    | 木 | 1歳6か月児健康診査                   | 13:00~13:30 | 農村環境改善センター        | 平成26年12月1日~平成27年3月31日生まれの子  | 問診票・尿検査<br>母子健康手帳                             |
| 15    | 土 | 第26回健康・福祉まつり                 | 8:30~       | 農村環境改善センター        | 住民  |   |
| 19    | 水 | 健康相談                         | 9:30~10:00  | 掛谷集会所             | 住民  | 健康手帳  |
|       |   | 運動教室<br>(講師:澁谷恵子先生)          | 10:00~11:00 |                   |   |   |
| 20    | 木 | 股関節脱臼検診                      | 13:30       | 勝浦病院              | 平成28年5月1日~8月31日生まれの子  | 問診票<br>母子健康手帳                                 |
| 25    | 火 | 健康相談・AED教室                   | 13:30~14:00 | 中角集会所             | 住民  | 健康手帳  |
|       |   | 介護予防教室                       | 14:00~15:00 |                   |   |   |
| 26    | 水 | パワーアップ教室<br>(介護予防教室)         | 10:30~12:00 | 住民福祉センター<br>3階ホール | 住民(65歳以上の方)   | 参加費500円                                       |
|       |   | 健康相談                         | 9:30~10:00  | 久国集会所             | 住民  | 健康手帳  |
|       |   | 運動教室(笑いヨガ)<br>(講師:岩野沙織先生)    | 10:00~11:30 |                   |   |   |
| 29    | 土 | 男の料理教室<br>食改協合同研修会           | 9:30~       | 住民福祉センター<br>2階調理室 | 男の料理教室会員<br>ヘルスマイト  | エプロン<br>三角巾                                   |
| 11/10 | 木 | 乳児健康診査                       | 13:30~14:00 | 農村環境改善センター        | 平成28年4月1日~8月31日生まれの子  | 母子健康手帳<br>子どもノート                              |

## 広域子宮がん検診・乳がん検診の実施について

子宮頸がん検診及び乳がん検診を受診されていない方を対象に次のとおり医療機関において検診を実施します。ただし、子宮頸がん検診及び乳がん検診は2年に1回の検診となりますので、平成27年4月1日以降に受診された方は受診できません。

○期間 平成29年2月末まで ○場所 広域検診実施医療機関

|      | 子宮頸がん検診   | 乳がん検診            |
|------|---|------------------|
| 対象者  | 満20歳以上の女性   | 満40歳以上の女性        |
| 検診内容 | 問診・子宮頸部細胞診検査・内診   | 問診・視触診・マンモグラフィ検査 |
| 検診料金 | 1,200円  | 1,500円           |
| その他  | 満70歳以上の方、生活保護世帯、町民税非課税世帯の方は無料です。検診申し込み時に福祉課 保健師へお申し出ください。 |                  |

### ○申し込み方法

検診を希望される方は、問診票と広域検診実施医療機関一覧をお送りしますので、福祉課保健師までご連絡ください。

問診票は受診券の役割も兼ねていますので、必ず問診票を検診実施医療機関へ持参してください。

検診の予約は、受診を希望される医療機関に直接お申し込みください。

※無料クーポン券をお持ちの方は、先にお送りしている無料クーポン券と問診票をご使用ください。





# 保健だより

●お問い合わせ 福祉課 保健師  
☎0885(42)1502 IP(代)050(3438)7148

## 平成28年 10月1日から B型肝炎ワクチンの定期接種が始まります

### ● B型肝炎ワクチンとは？

- ・ B型肝炎は、B型肝炎ウイルスの感染によりおこる肝臓の病気です。
- ・ B型肝炎ウイルスへの感染は、一過性の感染で終わる場合とそのまま感染している状態が続いてしまう場合（この状態をキャリアといいます。）があります。キャリアになると慢性肝炎になることがあり、そのうち一部の人では肝硬変や肝がんなど命に関わる病気を引き起こすこともあります。
- ・ ワクチンを接種することで、身体の中にB型肝炎ウイルスへの抵抗力（免疫）ができます。
- ・ 免疫ができることで、一過性の肝炎を予防できるだけでなく、キャリアになることを予防でき、周りの人への感染も防ぐことができます。

※ただし、予防接種を受けてもお子様の体質や体調によって免疫ができないことがあります。



- **対象者** 平成28年4月1日以降に生まれた0歳児  
※ただし、母子感染予防のために抗HBs免疫グロブリンと併用して、B型肝炎ワクチンの接種を受けた場合は健康保険が適用されるため、定期接種の対象外となります。
- **接種回数** 3回
- **接種間隔** 27日以上の間隔をあけて2回接種し、1回目から139日以上経過した後に3回目を接種する。
- **接種期間** 平成28年10月1日(土)から
- **接種医療機関** 予防接種広域医療機関
- **接種料金** 無料(ただし、1歳になってしまうと定期接種の対象外となり、全額自己負担が必要です。)
- **予防接種を受けるにあたって**
  - ①希望される方は、接種する医療機関に事前に予約が必要です。
  - ②予防接種を受ける前に勝浦町から配布された説明書をご家庭で熟読し、理解した上で接種を受けましょう。(対象となる方には関係書類をお送りしています。)
  - ③接種される時には、B型肝炎ワクチン接種予診票(保護者が記入してください。)、母子健康手帳(予防接種を受けたことを記録します。)をご持参ください。

## 高齢者(満65歳以上)インフルエンザ予防接種について

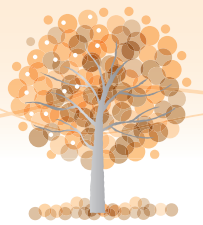
インフルエンザの流行に備え、平成28年度高齢者インフルエンザ予防接種を次のとおり実施します。接種希望者の取りまとめを9月に愛育班を通じて行いましたが、まだ申込書を提出されていない方は**10月7日(金)**までに福祉課へ提出してください。

- **接種対象者**
  - ①満65歳以上の方(接種日に満65歳の誕生日を迎えていること)
  - ②満60歳以上65歳未満の方で、心臓、腎臓又は呼吸器の機能に日常生活が極度に制限される程度の障害がある方及びヒト免疫不全ウイルスにより免疫の機能に日常生活がほとんど不可能な程度の障害がある方(主治医にあらかじめ相談しておいてください。)
- **接種医療機関** 勝浦町国民健康保険 勝浦病院  
☎0885(42)2555/ IP050(3438)7441
- **予防接種料金** 1,000円(ただし生活保護の方は無料)
- **接種日時及び対象地区**  
申し込みをされた方には接種前に、予防接種関係書類をお送りします。

☆接種対象者②を除き、65歳未満の方はこの事業の対象になりません。直接医療機関へお申し込みください。



| 接種月日      | 受付時間     | 対象地区           |
|-----------|----------|----------------|
| 11月5日(土)  | 午前9時～11時 | 石原・沼江・掛谷・山西・中角 |
|           | 午後1時～3時  | 今山・黒岩・星谷       |
| 11月12日(土) | 午前9時～11時 | 生名・久国          |
|           | 午後1時～3時  | 棚野・立川・中山       |
| 11月19日(土) | 午前9時～11時 | 与川内・坂本         |
|           | 午後1時～3時  | 横瀬             |



# 守ろう 私の人権 みんなの人権

～インターネットによる人権侵害から考える～

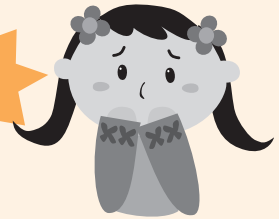
シリーズ 1/3



あなたの個人情報を世界中の人が自由に見ているとしたら…  
あなたに対する誹謗中傷が、知らない所で広められているとしたら…  
**あなたはどう思いますか？**

## こんなことが…

こんなメールが届くことがあります。  
こんなことがインターネット上の掲示板等に書かれていることがあります。




①

From: ●●△△  
件名: 緊急!!!  
日付: 5/22 19:33

〇〇ってムカツク! (>\_<)  
みんなで無視しない?  
至急このメールをみんなに送ってね。  
もし送らなかったら  
あなたも…

②



この写真の女の子は私の親友のAさんです。  
住所: ××町〇〇△△番地  
電話: 090-〇〇〇〇-××××  
メールアドレス: ……@……  
★現在恋人募集中なのでよろしく!

④


◆◆× 8.13 Cさんって、何でもできてすごいよね。あこがれるなあ。  
△△▽ 8.14 女のくせに生意気だよ。(´へ´)!  
〇×× 8.14 どこの人なんだろう?  
:  
:  
:

③

From: 〇〇君  
件名: 知ってる?  
日付: 9/18 16:22

6年1組のB君は、走るのが速いことを鼻にかけていばっている。  
テストの点は悪いのに。  
(-.-#)/

⑤



〇□□ 4.15  
この人は最近起こった少年〇〇事件の犯人です。氏名△△D男、15才、住所……

## 考えてみましょう・話し合ってみましょう

(1) 上記のメールや書き込みを見て、どんなことが気になりましたか。

(2) どうしてこのようなメールや書き込みをするのだと思いますか。また、このようなメールや書き込みをなくすためには、どうすればよいと思いますか。

このようなメールが届いたり、書き込みを見つかったりしたとき、どうしたらいいんだろう?





# 図書館だより

行事

## ★おはなし会

10月23日(日) 午後2時から

場所 図書館幼児コーナー

※小さなお子さまを対象にした紙芝居の読み聞かせです。ぜひお越しください。

★図書館が閉まっている時の返却本は、玄関横のブックポストに入れてください。  
なお、CD・DVDなどは、開館時間内に館内受付カウンターに返却してください。

| 日  | 月  | 火   | 水   | 木   | 金   | 土   |
|----|----|-----|-----|-----|-----|-----|
|    |    |     |     |     |     | 1   |
| 2  | 3  | 4   | 5   | 6   | 7   | 8   |
| 9  | 10 | 11  | 12  | 13  | 14  | 15  |
| 16 | 17 | 18  | 19  | 20  | 21  | 22  |
| 23 | 24 | 25  | 26  | 27  | 28  | 29  |
| 30 | 31 | 休館日 | 休館日 | 休館日 | 休館日 | 休館日 |

県立図書館  
協力巡回日

## 第20回 阿波絵師 掛軸展示会



[人物画] 作者：林半窓

[柳と馬] 作者：鈴木鳴門

今年も阿波絵師によって描かれた掛軸を展示いたします。ぜひこの機会にご鑑賞ください。

日時 **10月18日(火)～23日(日)**

午前9時30分～午後5時

※最終日は午後4時まで

場所 **勝浦町図書館2階 視聴覚室・郷土資料展示室**

## 新着図書一部紹介

- |                     |          |
|---------------------|----------|
| 危険なビーナス             | 東野圭吾     |
| 侍の本分                | 佐藤雅美     |
| あおぞら町               | 柴田よしき    |
| ドナ・ビボラの爪 上・下        | 宮本昌孝     |
| 朝からスキャンダル           | 酒井順子     |
| 総理の影 菅義偉の正体         | 森 功      |
| ペコロスのいつか母ちゃんにありがとう  | 岡野雄一     |
| 知的読書の技術             | 渡部昇一     |
| 今日が人生最後の日だと思って生きなさい | 小澤竹俊     |
| 税金考                 | 日本経済新聞社編 |



## 《児童書》

- |             |        |
|-------------|--------|
| しましまかしてください | 林 なつこ  |
| たのしいあやとり    | 富田久枝   |
| もじのじゅんばんなら  | 石津ちひろ  |
| おつきみ        | あまんきみこ |
| まめまきバス      | 藤本ともひこ |
| ルルル動物病院 1～3 | 後藤みわこ  |
| にゃんともクラブ    | 竹下文子   |

## 本のリサイクル(無料)

10月15日(土)に農村環境改善センターにおいて開催されるボランティアフェスティバルに図書館も参加させていただきます。古い本や読まれなくなった本など気になる本が見つかりましたらご自由にお持ち帰りいただけます。





## クリーン情報

# 10月

ごみは正しく出して美しい町をつくりましょう

分別ステーション設置地区は、毎日出すことができますが、年末年始等の連休には集中しないように計画的に出してください。

### ペットボトル・白色トレイ収集日程表

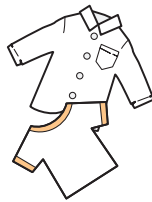
| 収集日    | 地区 | 設置場所             |
|--------|----|------------------|
| 7日(金)  | 立川 | 前田さん宅前ごみフェンス横    |
|        | 中山 | 中山集会所前           |
| 21日(金) | 横瀬 | 出見勢中央常会ごみフェンス横   |
|        |    | 高藤さん宅前           |
|        | 坂本 | 小倉さん宅前三さ路        |
|        | 坂本 | 旧JA坂本出張所上ごみフェンス横 |
|        |    | 佐野さん宅前ごみフェンス横    |

### ビン(無色・茶色・その他)収集日程表

| 収集日    | 地区 | 設置場所          |
|--------|----|---------------|
| 18日(火) | 立川 | 前田さん宅前ごみフェンス横 |

### 綿100%古着回収のお知らせ

- 日時** 10月20日(木)  
午前9時～午後4時
- 場所** 勝浦町リサイクルプラザ  
(横瀬 速水商店前)
- 方法** リサイクルプラザ内の回収用コンテナに入れてください。  
綿100%でない等、不適品は持ち帰っていただきます。



### 使用済み食用油リサイクル回収のお知らせ



- 回収場所**  
横瀬 フードセンター杉屋  
農村環境改善センター  
棚野 寒山商店  
生名 宮本商店  
中角 農村婦人の家
- 回収できないもの**
  - 廃食用油以外のもの  
(ガソリン、灯油、エンジンオイルなど)
  - 廃食用油を固めたもの  
(可燃ごみにお出ください)
  - 飲食店などの事業所から出る廃食用油は回収できません
- 回収方法**
  - (1) ペットボトルに入れたままで回収
  - (2) 回収容器に油だけを入れて回収



### ボランティアグループ「勝浦を考える会」

## 古紙回収にご協力を!

#### 指定場所と10・11月の受取日時

**指定場所** (中角) 勝浦町農村婦人の家敷地内  
リサイクル保管庫

**受取日時** 10月2日(日)～10月7日(金)  
10月30日(日)～11月4日(金)  
午前8時30分～午後5時

**指定場所** (横瀬) 勝浦町民体育館裏  
リサイクル保管庫

**受取日時** 10月9日(日)～10月14日(金)  
11月6日(日)～11月11日(金)  
午前8時30分～午後5時

※午後5時から午前8時30分まで保管庫を施錠します。  
絶対保管庫の外に古紙を置かないようにしてください。

#### 古紙の出し方

ガムテープなどは使わず、ひもで束ねて出す。

#### 古紙の分け方

- ①段ボール  
厚手の菓子箱などは大丈夫です。
- ②新聞紙・折込チラシ  
「広報かつうら」のようなものは雑誌へ  
新聞紙・折込チラシは一緒にひもで束ねて出す。
- ③古本・雑誌・紙  
同じ種類に分ける。厚い表紙は破って段ボールへ  
ビニール封筒に入った雑誌などは、ビニール封筒をはずす。  
ビニール窓のついた封筒はビニールをはずす。



#### 出してはいけない物 (禁忌品)

|              |  |
|--------------|--|
| 粘着物          | 粘着テープ、シール、ワッペン類、糊が多量に使われているもの                                |
| 金属           | 金具がついたファイル、金属クリップ類   |
| フィルムや合成樹脂    | フィルム類、セロハン、発泡スチロール、プラスチック製品、ビニールコート紙                         |
| 特殊な薬剤が塗布された紙 | 耐水性段ボール、紙コップなどのワックス加工紙、酒の紙パック、写真、油紙、レシートなどの感熱紙、カーボン紙、ペットのえさ袋 |
| その他          | カセットテープ、アルバム、手さげ紐がビニールの紙袋、セメント袋、ビニールが含まれた米袋、紙以外のもの           |

【お問い合わせ】 住民課 ☎0885(42)1501  
☎(代)050(3438)7148

# かつうら柳壇

誰方様ですかと云うて叱られる  
人生の哀歌と共に老いを生き

生名 岩本敏子

蝉しぐれ愛しく思う夫婦かな  
ドリリンクの力も借りた猛暑かな

星谷 上岡久子

向き合うて皺を読みあう爺と婆  
ナス漬けて旬のうまさや今朝の飯

横瀬 大西一女

ひな人形リオで勝浦知らしめる  
雨降りて人も自然も生きかえる

横瀬 日下美里

人恋いしひとり窓辺の遠花火  
検診の結果すがしき青い空

横瀬 桜木千代子

秋色の思い出深しマンドリン  
人生の苦渋重ねた九十九折

棚野 籥 信行

古里へ錦を飾る赤とんぼ  
成長の証パソコンもう夢中

棚野 竹田あゆみ

何よりも里の土産はすだちだな  
この猛暑原料となれ玉の汗

星谷 谷崎ツヤ子

起き上がるのにも支えを探す老  
体重は軽い動きは重い老

棚野 殿川早苗

レジ袋いつもバッグに入れている  
血縁という絆がしぼる田舎です

横瀬 中田万里

彼岸花咲いたと大根まく老婦  
人の世は負けるが勝ちと生きる  
日々

横瀬 呑口久子

もらいきた鈴虫ノリの瓶に鳴く  
農日記猛暑の文字のつづく日々

立川 堀 梅子

鮎小形言いつ添えて進物に  
夏痩せで肋が読める骨体美

横瀬 前田好月

夢で会う若い親父に小突かれる  
母の名で呼ばれて笑まう母の里

棚野 田中思葦

## 次回作品募集

10月5日締め切り 俳句一人二句  
あて先 中角 東山正五  
11月5日締め切り 短歌一人一首  
あて先 横瀬 桜木千代子

## 小松島警察署からのお知らせ

# 全国地域安全運動



犯罪のない安全で明るく住みよい地域社会を実現するため

**10月11日(火)から10月20日(木)までの10日間**

「全国地域安全運動」を実施します。

この運動は、地域安全に関係する機関・団体及び警察が、期間を定めて地域安全運動を強化し、安心して暮らせる地域社会の実現を図ることを目的としています。



### 運動重点

子どもと女性の犯罪被害防止  
特殊詐欺の被害防止  
自転車盗の被害防止  
住宅を対象とした侵入犯罪の防止

県内の刑法犯認知件数は、平成16年以降減少が続き、平成27年は4,543件でした。

減少要因の大きな一つとして、防犯ボランティア団体の地道な活動や、住民同士の声かけなど「地域の絆」があると考えられます。

その一方で、振り込め詐欺・振り込め類似詐欺を併せた特殊詐欺の統計を取り始めた平成23年以降平成27年が74件と被害件数は最多でした。

今年も、多くの方が被害に遭っています。特に、サイト利用料や解約料を名目とした架空請求詐欺、市役所職員をかたり医療費の還付金があるとATMへ誘い出し送金させる還付金等詐欺が多発しています。

運動期間中、県内各所でキャンペーンや講習など犯罪被害防止にかかる各種施策を実施しますので、積極的に参加してください。

毎月11日は「安全で安心なまちづくりの日」です。

今年10月11日(火)にあわぎんホールにおいて「徳島県安全で安心なまちづくり推進大会」を開催します。

## 心配ごと相談 ☎0885(42)4652 ☎050(3438)8457

日時 10月7日(金)・14日(金)・21日(金)・28日(金)  
午後1時～4時30分

場所 勝浦町住民福祉センター1階

内容 人権・行政・厚生・福祉

※相談日以外でも予約は承ります。

## 交流講座ご案内

場所 勝浦会館

☎0885(42)3305 ☎050(3438)8631  
katurakaikan@quolia.ne.jp

近隣地域との交流事業として、今月も各種講座を次のとおり開講いたします。

| 教室名 | 実施日                       | 時間             |
|-----|---------------------------|----------------|
| 陶芸  | 7(金)・21(金)                | 午後7:30～9:30    |
| 踊り  | 7(金)・14(金)<br>21(金)・28(金) | 午後7:30～9:30    |
| 歌謡  | 2(日)・16(日)                | 午後7:30～9:30    |
| 生け花 | 10(月)・24(月)               | 午後7:30～9:30    |
| 大正琴 | 6(木)・20(木)                | (木)午後1:00～3:00 |
|     | 14(金)                     | (金)午後7:30～9:30 |

◎大正琴教室は初心者コースもあります。

各教室の受講生代表の方は、毎月第1回目の開講日に11月の開校の予定日を会館までお知らせください。

## 年金相談

場所 徳島南年金事務所  
持参物 年金手帳・年金証書等

### 休日年金相談

日時 10月8日(土) 受付時間 午前9時30分～午後3時

### 時間延長年金相談

日時 10月3日(月)・11日(火)・17日(月)・24日(月)・31日(月)  
受付時間 午前8時30分～午後6時

### 予約制による年金相談の実施

#### ☆予約申し込み方法

電話又は年金相談窓口で受付

予約の際は、『基礎年金番号』『相談者及び配偶者氏名』『電話番号』『相談内容』等について確認させていただきます。

#### ☆予約申し込み電話番号

☎088(652)1511 (徳島南年金事務所 お客様相談室)  
音声案内の後 ① → ②

## まちのうぶぎ

人口

平成28年8月31日現在

世帯数 2,185戸 出生 男3人女0人計3人  
男性 2,616人 死亡 男3人女4人計7人  
女性 2,856人 転入 男1人女6人計7人  
計 5,472人 転出 男4人女5人計9人

平成28年8月15日～平成28年9月14日 (敬称略)

### ご結婚おめでとう

( 大字沼江字三ツ石 橘 和利  
石井町 小野 真奈

### お誕生おめでとう

大字三溪字栗城 東 直樹(い と)  
梨 絵(栄 斗)  
大字中角字つく田 久 和広(こう き)  
由実(昂 生)  
大字生名字大前 安堵 祐司(こう あ)  
尋美(紅 愛)  
大字棚野字松岡 美馬 尚紀(ゆう しん)  
良美(優 心)

### お悔やみ申します

大字沼江字夫婦松 尾花フミノ (95歳)  
大字三溪字小川 谷口岩男 (76歳)  
大字三溪字名田 大山久子 (67歳)  
大字中角字つい口 岡本ハマエ (89歳)  
大字星谷字高関 前田征二 (74歳)

## 10月 勝浦郡夜間救急当番表

| 日  | 月  | 火  | 水  | 木  | 金  | 土  |
|----|----|----|----|----|----|----|
|    |    |    |    |    |    | 1  |
| 2  | 3  | 4  | 5  | 6  | 7  | 8  |
| 9  | 10 | 11 | 12 | 13 | 14 | 15 |
| 16 | 17 | 18 | 19 | 20 | 21 | 22 |
| 23 | 24 | 25 | 26 | 27 | 28 | 29 |
| 30 | 31 |    |    |    |    |    |

○ 勝浦病院 ☎0885(42)2555

● 上勝診療所 ☎0885(44)5010

[平日:午後6時～翌朝午前9時 休日:午後7時～翌朝午前9時]

当番医については、変更になる場合があります。医療機関にご確認の上、受診してください。

※勝浦町内での救急患者輸送車の依頼は、☎0885(42)2500です。

※勝浦町内には救急患者輸送車は1台しかありません。緊急性のない方の利用は、おやめください。