

みかんが香り 笑顔あふれる 元気なまち かつうら

2017

3

平成29年3月1日発行  
No.561

広報



# かつうら

グローバルビッグひな祭り



## 主な内容

- 2 第29回元祖ビッグひな祭り開幕
- 6 臨時福祉給付金
- 9 平成29年度住民税の所得申告及び平成28年分所得税及び復興特別所得税申告受付会場
- 10 非通知設定の電話は受付できなくなります



**日時** 4月2日(日)まで 9:00~16:00

**場所** 人形文化交流館(仮設展示場) ☎0885(42)4334

**入場料** 大人:300円 小学生:100円 団体:200円(10人から)

## 会期中の主なイベント

- |   |   |
|---|---|
| <b>3/1日水</b> バルーンアート教室 10:00~12:00  | <b>3/18日(土)</b> 民謡(唄・三味線)(朝啄会) 11:00~12:00<br>大正琴演奏(童謡・懐かしい歌謡曲)(琴の葉会) 12:30~14:30   |
| <b>3/3日金</b> 初節句記念撮影会 10:00~12:00<br>人形浄瑠璃(勝浦座)(えびす舞、傾城阿波の鳴門)<br>①公演10:30~12:00 ②公演13:00~14:30  | <b>3/19日(日)</b> 日舞(勝浦福の会) 11:00~13:00<br>箏・尺八との演奏<br>[琴古流尺八美風会徳島支部・箏曲古都和会] 13:00~14:00  |
| <b>3/4日土</b> マジックショー(徳島県奇術同好会) 11:00~12:00<br>バンド演奏(山西オヤジバンド)(ハワイアンバンドマイカイ) 12:30~15:00<br>「お雛様や木の実アートを作ろう」<br>(ボランティアサークル「友達いいな」) 13:00~15:00<br>バルーンアート教室 12:30~13:30 | <b>3/20日(月)</b> レクリエーションダンス(チェリークラブ) 11:00~11:30<br>朗読かたりの会「風」(絵本朗読とマンドリン演奏) 13:00~14:30  |
| <b>3/5日(火)</b> HipHopダンス(K-Friends) 10:00~11:00<br>ハーモニカ演奏(徳島ハーモニカクラブ) 11:00~12:00<br>ギター弾き語り(阿南市 楠本ヒロシ) 13:00~14:00<br>楽しい工作(ボランティアサークル「友達いいな」) 13:00~15:00            | <b>3/25日(土)</b> 勝浦さくら祭り開幕<br>ハワイアンダンス(K-Friends) 11:00~11:20<br>歌謡ショー(キングレコード 高瀬豊子)(大豊企画) 12:30~13:00<br>お手玉演奏(勝浦お手玉演舞の会) 13:30~14:30                     |
| <b>3/7日(水)</b> ゲームと人形劇「おおきなかぶ」<br>(ボランティアサークル「友達いいな」) 10:30~11:20   | <b>3/26日(日)</b> <b>JRTちびっこ大賞</b> (四国放送) 10:00~15:00   |
| <b>3/10日(金)</b> 勝浦幼恋音頭(勝浦町婦人会) 12:00~12:30  | <b>4/1日(土)</b> 歌(ひなドールズ) 11:00~12:00<br>勝浦幼恋音頭(勝浦町婦人会) 12:00~12:30  |
| <b>3/11日(土)</b> レクリエーションダンス(K-Friends) 11:00~11:30<br>フラダンス(ハーラウ・ナニ・アイカネアナン) 11:30~12:00<br>コーラス(やまぼうし・小松島市、ポコアポコ共演) 13:00~14:00  | <b>4/2日(日)</b> ベリーダンス(メックベリーダンスチーム) 11:00~12:00<br>ウクレレ演奏(yocchan) 12:30~13:00<br>フラダンス(大島瑞穂フラスタジオ) 13:00~13:30<br>阿波踊り(やっつ連) 15:00~<br>第29回 ビッグひな祭りフィナーレ |
| <b>3/12日(日)</b> バンド演奏及び歌と日本舞踊(生名ロマンバンド) 10:00~12:00<br>三味線合奏・民謡・琴(藤本秀森寿社中) 12:00~13:00<br>ジャズダンス(ダンススタジオひまわり) 13:00~13:20<br>二胡演奏(二胡アンサンブルハーモニック) 14:00~15:00           |   |
| <b>3/13日(月)</b> みんなで一緒にうたいましょう(勝浦町老人会婦人部) 10:00~12:00   |   |
| <b>3/15日(水)</b> 大道芸 かっぱのげんさん 13:00~14:00  |   |

3月19日(日)まで **おひな様の奥座敷と坂本おひな街道**

●お問い合わせ ふれあいの里さかもと ☎0885(44)2110

**「武者人形」供養受付** 供養料 5,000円~

**3/4(土)・5(日)** 午前9時~午後4時

ご家庭で飾らなくなった武者人形を引き取り供養し、商店街などに飾ります。ご希望の方は勝浦町横瀬「JA東とくしま勝浦支所広場」まで持ち込んでください。(持ち込めない方は、受付日を指定し宅急便で)

お問い合わせ **かせやまクラブ** ☎090(4334)0815

## ビッグひな祭りオープニング貯蔵みかん配布イベント

2月19日(日)、第29回阿波勝浦元祖ビッグひな祭りの開会にあわせて貯蔵みかんの配布イベントを開催しました。

このイベントは、勝浦貯蔵みかんの出荷が始まった時期に、知名度向上と消費拡大を図ることを目的に、徳島県果樹研究連合会と勝浦みかん生産販売促進協議会が主催し実施したもので、ちょぞっ娘とともに徳島県地方創生局延局長と中田町長も会場入り口でPRを行いました。

また、今年は燃料電池(水素)自動車の展示も併せて行いました。

ビッグひな祭りのオープニングで賑わうなか、大変好評いただき大盛況のうちに終了となりました。今後も勝浦みかんの知名度向上をめざしPR活動を行っていきます。



## 勝浦町人権ふ・れ・あ・い カローリング大会



カローリング大会の様子

2月12日(日)、勝浦町民体育館において、勝浦町人権ふ・れ・あ・いカローリング大会を開催しました。

本大会は、勝浦町人権教育推進協議会による人権啓発活動の一環として行われ、小学1年生から80歳まで様々な世代、立場の方にご参加いただき、人と人とのつながりを深める大会となりました。

当日は、18チームの参加があり和気あいあいとカローリングを楽しみながら、交流を深めました。

開催にあたり、ご協力をいただきました関係団体及び関係各位の皆様方に深く感謝し、厚くお礼申し上げます。



優勝した「T-KAMIKO」チームと中田町長

## 第31回 勝浦町スポーツ少年団 駅伝大会



1月29日(日)、星谷運動公園周辺を会場に、勝浦郡内のスポーツ少年団17チームと佐那河内村からのオープン参加1チームを含めた男女18チームで「第31回スポーツ少年団駅伝大会」が開催されました。

星谷運動公園外周1.0kmの周回コースを1チーム6人で健脚を競い合い、男子は勝浦タイガースAが2年振りに、女子は4年連続で生比奈クラブAが優勝しました。

この日は、風もなく絶好の駅伝日和となり、チームメイトや保護者の応援を受けて全員が見事に完走しました。



男子1位 勝浦タイガース



女子1位 生比奈クラブA

### 結果

**男子の部**  
**1位** 勝浦タイガースA 24分32秒  
**2位** 生比奈少年野球クラブA 24分50秒

#### 個人記録優秀者(町内のみ) 男子の部

尾山 光	(生比奈少年野球クラブA)	3分42秒
出葉滉一朗	(陸協ジュニアA)	3分42秒
中瀬健太郎	(勝浦タイガースA)	3分51秒
中山弘夢	(FC上勝クレインA)	3分51秒
倉橋唯斗	(勝浦タイガースA)	3分59秒
小林慈来	(生比奈少年野球クラブA)	3分59秒
森内 迅	(陸協ジュニアA)	3分59秒
寒山拓海	(勝浦タイガースA)	4分01秒
平岡誠弥	(勝浦タイガースA)	4分03秒
大岡柊仁	(生比奈少年野球クラブA)	4分05秒
近藤友陽	(FC上勝クレインA)	4分07秒
仲田 希	(FC上勝クレインA)	4分07秒
倉橋徠斗	(勝浦タイガースC)	4分11秒
押栗光貴	(勝浦タイガースA)	4分14秒
久米顕鳳	(FC上勝クレインA)	4分14秒
久米能豊	(FC上勝クレインA)	4分14秒
杉本康太郎	(生比奈少年野球クラブA)	4分18秒

谷 侑哉	(生比奈少年野球クラブB)	4分20秒
麻植太晴	(生比奈少年野球クラブA)	4分21秒
山西健志郎	(勝浦タイガースA)	4分24秒
麻植陽暉	(生比奈少年野球クラブA)	4分25秒
林 東亜	(生比奈少年野球クラブC)	4分25秒
石木大智	(陸協ジュニアA)	4分26秒
石塚翔大	(FC上勝クレインB)	4分26秒
森本翔琉	(生比奈少年野球クラブB)	4分26秒
久米瑛大	(FC上勝クレインC)	4分27秒
津路稜也	(生比奈少年野球クラブB)	4分27秒

**女子の部**  
**1位** 生比奈クラブA 27分02秒  
**2位** 勝浦JVC A 27分08秒

#### 個人記録優秀者 女子の部

仲田 鈴	(陸協ジュニアA)	4分05秒
麻植菜都美	(生比奈クラブA)	4分10秒
大島 凜	(生比奈クラブA)	4分12秒
三木菜々美	(勝浦JVC A)	4分14秒
宮本柚葉	(生比奈クラブA)	4分33秒
中村玲音	(生比奈クラブA)	4分38秒

※個人記録が同タイムの場合は五十音順に掲載

## 勝浦町観光写真 コンクール2016 審査結果について

【徳島県勝浦町】

観光写真コンクール2016

審査結果発表

2月14日(火)、「徳島県勝浦町  
観光写真コンクール2016」  
の審査が行われました。

応募総数114点の中から、  
風景写真家であり、本コンクー  
ルの審査員長でもある岩崎英昭  
氏による厳正なる審査のうえ、  
入賞作品18点を決定いたしました。

今年の最優秀作品は、野藤み  
きよ様の「春の宵」。あでやか  
な夜桜をダイナミックに写した  
作品となっております。

なお、4月2日(日)までの間、  
道の駅ひな里かつうら情報館に  
て、入選作品の展示を行うほか、  
勝浦町ホームページにも掲載し  
ております。

ぜひご覧ください。



## ★ 学校紹介 (横瀬小学校) ★

【金管バンド部】

部員数は、4〜6年生の37名です。  
横瀬小学校の特徴として、児童数  
が少ないために、4年生は、全員が  
金管バンド部に入ることになってい  
ます。中には、音楽の苦手な児童  
もおりますが、4月から毎朝トレー  
ニングを続けてきました。

1月に行われた県小学校音楽発表  
会では、他郡市の先生方から、「見  
事な演奏ですね。一体どのくらい練  
習をしているのですか。」と感心さ



県小学校音楽発表会

れました。最初は消極的だった児  
童も、自分たちの演奏に自信がも  
てるようになってきたので、「来年  
も僕は必ず続ける」「僕はソロを吹  
きたい」等意欲を高めています。

【地域の方へのお手紙】



ポストに投函

本校も、勝浦町学校支援ボラン  
ティアやライオンズクラブ、また、  
かせやまクラブ等、様々な団体の皆  
様にお世話になって、教育活動が成  
り立っています。日頃の感謝の気持  
ちをこめて、地域の方々にお礼の手  
紙を出すのが毎年の恒例です。今年  
も学年毎に役割を決めて、地方別  
子ども会で手紙を仕上げ、みんな  
でポストに出しに行きました。

【鹿背山班の活動】



長なわ大会

鹿背山班(異学年集団)の活動  
として、朝の清掃タイム、夏休みの  
登校日の水泳大会、運動会の種目、  
人権集会、オリエンテーリング遠足、  
全校かくれんぼ等がありますが、毎  
年12月に行われるのが長なわ大会で  
す。大会は、業間休みの5分間で、  
最も多く8の字跳びが跳べた班が優  
勝となります。本番までに各班で  
練習を重ねて大会に臨んでいます。  
今年も、256回跳べた4班が優  
勝しました。初めはぎこちない跳び  
方だった1年生も、だんだんと上手  
に跳べるようになってきました。

## 統計表彰 株式会社ナカテツ 徳島工場

株式会社ナカテツ徳島工場が平成27年度において毎月勤労統計調査の指定事業所としてよく協力され、その成績がきわめて優秀であったことに対して、厚生労働大臣から表彰されました。この調査は、事業所における賃金、労働時間、雇用について、毎月の変動を明らかにすることを目的としています。結果は、経済指標の一つとして景気判断や社会保障制度の検討資料等に使われます。



## 福祉課

### こどもすこやか相談

お子さまのすこやかな成長と発達を支援するため、次のとおり相談を実施します。発育や発達で気になることがあれば、お気軽にご相談ください。  
児童発達支援センター めだか相談員が相談に応じます。

● 日時 3月16日(木)  
午後3時～4時

● 場所 勝浦町住民福祉センター

● 予約・お申し込み先

福祉課 保健師 3月6日(月)まで  
※予約がない方は、当日受けることができません。



### 障害児・者相談支援事業

くお気軽にご相談ください

勝浦町では、障がいのある方が自立した日常生活や社会生活を営むことができるように支援するため、相談事業者に委託し相談支援事業を行っています。

サービスを受けたいがどうすればいいかわからないとか、生活する上で困っていることなど、お気軽にご相談ください。

### 《相談支援委託先》

社会福祉法人 悠林舎 シーズ  
☎ 0884(24)3366  
☎ 0884(23)0263  
E-mail:tanan@seeds.or.jp

その他、障害者当事者団体(県身体障害者連合会・県手をつなぐ育成会・県精神障害者家族連合会)が『障害者サポートダイヤル』を開設しています。障害種別で相談に対応しています。

障害種別	日時	場所
精神障害者	月・水・金 9時～15時	徳島県立障がい者交流プラザ3階
知的障害者	月～金 9時～17時	
身体障害者	月～金 9時～17時	
		FAX TEL メール FAX TEL メール FAX TEL
		088(631)6240 088(631)6211 kenshin@kouryu-plaza.jp 088(631)2720 088(631)2719 toku-ikuseikai@kouryu-plaza.jp
		相談窓口

※どちらの相談も無料です。  
※プライバシーは守ります。  
★どこに相談したらよいか分からない場合など、まずは福祉課へご連絡ください。

### 保育園臨時職員募集

次のとおり、勝浦こすもす保育園及び勝浦みかん保育園の臨時保育士を募集します。ご希望の方は履歴書を添えてお申し込みください。

● 職種 保育士

● 募集人員 若干名

● 勤務体系 3交代制

① 午前7時～午後4時

② 午前8時30分～午後5時30分

③ 午前9時～午後6時

早番・遅番につきましては相談に応じます。

● 休日 日祝他4週8休制

● 賃金形態 日給制 日額10,000円

詳細につきましては、お問い合わせをさせていただきます。

● お問い合わせ先

勝浦こすもす保育園

〒771-14302

勝浦町大字中角字豊田29番地

☎ 0885(42)3077

FAX 0885(42)2399

勝浦みかん保育園

〒771-14307

勝浦町大字三溪字上川原28番地1

☎ 0885(42)2246

FAX 0885(42)2232

### お問い合わせ

☎ 0885(42)1502  
IP 代 050(3438)7148

# 臨時福祉給付金(経済対策分)のお知らせ

平成26年4月から消費税が8%へ引き上げられたことに伴い、所得の少ない方に対して制度的な対応を行うまでの間の、暫定的・臨時的な措置として「臨時福祉給付金(経済対策分)」が支給されます。

給付金の対象者に該当すると思われる世帯には、勝浦町から3月に申請書類を郵送します。

申請書に必要事項を記入し、平成29年6月2日(金)までの申請期間内に手続きをしてください。

## 支給対象者

- 平成28年度臨時福祉給付金(3,000円)の支給対象者である方  
(平成28年度臨時福祉給付金を実際に受給したか否かは問いません。)

### ※平成28年度臨時福祉給付金の支給要件

平成28年1月1日において、勝浦町の住民基本台帳に記録されている方で、平成28年度分の町民税が課税されていない方。

※町民税が課税されている方に扶養されている方、生活保護を受けている方などは対象外です。

## 支給額

支給対象者1人につき**15,000円**(支給は1回です。)

## 手続きの流れ

### ① 申請書がご自宅に届きます。(3月上旬)

- 給付金の支給対象者に該当すると思われる世帯へ、3月上旬に申請書類を郵送します。

※支給対象だと思われるのに、申請書が届かない場合は、お問い合わせください。

### ② 申請書を郵送してください。(平成29年6月2日(金)(当日消印有効))

- 申請書に必要事項を記入し、同封の返信用封筒で町役場へ郵送してください。  
※役場福祉課でも受付します。
- 【申請受付期間】平成29年6月2日(金)まで  
※期限を過ぎますと受付できませんのでご注意ください。
- 【窓口時間】午前8時30分～午後5時15分  
(土曜日・日曜日・祝日を除く)
- 【受付窓口】町役場福祉課

### ③ 給付金が支給されます。

- 申請書に記載した指定口座に入金します。  
(支給時期は平成29年4月以降となります。)

みどり色の封筒を  
確認じゃ!



## 給付金を装った「振り込め詐欺」 にご注意ください

町や厚生労働省などがATM(銀行・コンビニなどの現金自動支払機)の操作をお願いすることは絶対にありません。

このような電話がかかってきたり、郵便が届いたら、迷わずに最寄りの警察署、または警察相談専用電話(#9110)にご連絡ください。



お問い合わせ

勝浦町役場 福祉課

☎0885(42)1502

〒050(3438)7148

お問い合わせ

☎0885(42)1502  
〒050(3438)7148

# 介護保険からのお知らせ

勝浦町では65歳以上の人を対象とした「介護予防・日常生活支援総合事業」を平成29年4月より開始します。この事業では介護保険の要介護（要支援）認定を受けていなくても、介護予防のためのサービスを利用することができます。

## 利用までの流れ

地域包括支援センターの窓口で基本チェックリストを受けます

基本チェックリストとは、介護の原因となりやすい生活機能の低下がないか、運動、口腔、栄養、物忘れ、うつ症状、閉じこもりなどの25項目について「はい」「いいえ」で答える質問票です。



### 生活機能の低下がみられた人

(介護予防・生活支援サービス事業対象者)



**介護予防・生活支援サービス事業**  
が利用できます。

一般介護予防事業も利用できます。

### 自立した生活を送れる人

(一般介護予防事業のみを利用する場合は、基本チェックリストを受ける必要はありません。)



**一般介護予防事業**  
が利用できます。

65歳以上のすべての人が利用できます。

## 介護予防・日常生活支援総合事業

## 介護予防・日常生活支援総合事業のサービス

### 介護予防・生活支援サービス事業

基本チェックリストを受けて介護予防・生活支援サービス事業対象者と判断された人と、要介護（要支援）認定を受けて要支援1・2と認定された人が利用できます。

#### 訪問型サービス

これまでの介護予防訪問介護に相当するサービス  
(ホームヘルパー)



#### 通所型サービス

これまでの介護予防通所介護に相当するサービス  
(デイサービス)



### 一般介護予防事業

65歳以上のすべての人が利用できます。基本チェックリストを受ける必要はありません。

介護予防に関するパンフレット配布や講座・講演会を開催し、介護予防活動の重要性を周知します（介護予防普及啓発事業）。





## 軽自動車税の税率について



# 税務課

4月1日時点での軽自動車等の所有者に課税される軽自動車税については、税制改正に基づき、平成28年度から税率が変更となっています。

### 軽自動車

自動車検査証に記載されている初度検査年月によって、①旧税率 ②新税率 ③重課税率 ④軽課税率のいずれかが適用されます。

- ①旧税率 初度検査年月が、平成27年3月以前の車両に適用されます。初度検査から13年経過後は、重課税率が適用されます。
- ②新税率 新税率は、初度検査年月が、平成27年4月以降の車両に適用されます。初度検査から13年経過後は、重課税率が適用されます。
- ③重課税率 初度検査から13年を経過した車両は、重課税率が適用されます。  
※平成29年度に重課税率が適用されるのは、初度検査年月が「平成16年3月」以前の車両です。
- ④軽課税率 平成28年度分に限り適用されていた「グリーン化特例（軽課）」が、1年間延長されました。このことから、平成28年4月1日から平成29年3月31日までの間に最初の新規検査を受け、一定の環境性能を有する車両は、平成29年度分に限り、燃費性能に応じて軽自動車税が軽減されます。

車種区分	①旧税率	②新税率	③重課税率	④軽課税率				
				75%軽減	50%軽減	25%軽減		
四輪以上	乗用	自家用	7,200円	10,800円	12,900円	2,700円	5,400円	8,100円
		営業用	5,500円	6,900円	8,200円	1,800円	3,500円	5,200円
	貨物	自家用	4,000円	5,000円	6,000円	1,300円	2,500円	3,800円
		営業用	3,000円	3,800円	4,500円	1,000円	1,900円	2,900円
三輪車	3,100円	3,900円	4,600円	1,000円	2,000円	3,000円		

### 原動機付自転車、二輪車など

車種区分	税率		車種区分	税率			
	27年度まで	28年度以降		27年度まで	28年度以降		
原動機付自転車	50cc以下	1,000円	2,000円	二輪の軽自動車等	125cc超~250cc以下	2,400円	3,600円
	50cc超~90cc以下	1,200円	2,000円	二輪の小型自動車	250cc超	4,000円	6,000円
	90cc超~125cc以下	1,600円	2,400円	小型特殊自動車	農耕用のもの	1,600円	2,000円
	ミニカー	2,500円	3,700円		その他	4,700円	5,900円

### 国税専門官募集

#### ●受験資格

- 1、昭和62年4月2日〜平成8年4月1日生まれの者
- 2、平成8年4月2日以降生まれの者で、次に掲げるもの
- (1) 大学を卒業した者及び平成30年3月までに大学を卒業する見込みの者
- (2) 人事院が(1)に掲げる者と同等の資格があると認める者

#### ●受験申込受付期間

平成29年3月31日(金)午前9時〜4月12日(水)(受信有効)

原則として、インターネット申込みをご利用ください。  
インターネット申込専用アドレス  
(<http://www.jinji-shikengo.jp/juken.htm>)

インターネット申し込みができない場合は、お問い合わせ先までご連絡ください。

#### ●採用予定数

別途、人事院ホームページに掲載します。

(<http://www.jinji.go.jp>)

#### ●お問い合わせ先

高松国税局総務部人事第二課  
試験研修係

☎ 087(831)3111

内線 245

■お問い合わせ

☎ 0885(42)1503  
IP 代 050(3438)7148



平成29年度住民税の所得申告及び平成28年分 **所得税及び復興特別所得税** 申告受付会場

● 受付時間：午前9時～午後4時 ● 休日受付日：3月12日(日)

※昨年に引き続き久国地区・生名地区および全町対象日の申告受付は、住民福祉センター2階で行います。住民福祉センターへの入室は午前8時からです。午前8時以前には入室できません。

日 時	対象地区	会 場	日 時	対象地区	会 場
3月2日(木)	棚野・立川	棚野集会所	3月9日(木)	坂 本	坂本集会所
3日(金)	中 山	中山集会所	10日(金)	坂 本	坂本集会所
6日(月)	横 瀬	農村環境改善センター	12日(日)	全 町	福祉センター2階
7日(火)	横 瀬	農村環境改善センター	13日(月)	全 町	福祉センター2階
8日(水)	与 川 内	農村環境改善センター	14日(火)	全 町	福祉センター2階
			15日(水)	全 町	福祉センター2階

※確定申告における個人番号（マイナンバー）の取扱いについて

平成29年度（平成28年分）の確定申告から次のとおり個人番号（マイナンバー）が必要となります。

- ☆申告者本人
  - ①個人番号カードの両面写し
  - ②個人番号通知カードもしくは個人番号の記載のある住民票の写し＋身分証明書（免許証・保険証等）の写し
- ☆被扶養者・専従者
  - ・個人番号欄に個人番号の記載が必要となります。（個人番号・身分証明書等の写しの添付は必要ありません。）
- ☆申告者の代理人
  - ・上記のほか代理人の身分証明書の提示が必要となります。

- 1 勝浦町の国民健康保険に加入している方、後期高齢者医療保険資格のある方及び同世帯の方は、所得のない場合でも、必ず申告してください。
- 2 事業所得、農業所得の申告をする方は、事前に領収書の整理をし、収支計算を行ってください。
- 3 医療費控除の申告をする方は、病院ごと、家族の方ごとに領収書の整理と計算をお願いします。
- 4 領収書等の整理ができていない場合は、申告受付の順番が遅れる場合があります。

※多くの方が、速やかに申告できますようご理解とご協力をよろしくをお願いします。

お問い合わせ先 勝浦町役場 税務課 ☎0885(42)1503 📠050(3438)7148

企 画総務課

■お問い合わせ  
☎0885(42)2511  
IP代)050(3438)7148

勝浦町臨時職員登録・受付

勝浦町では、緊急の業務や突発的な欠員などに備え、各業務の作業等をお手伝いいただける臨時職員を登録しています。

登録方法は、市販の履歴書に該当項目及び希望業務を記載していただき、企画総務課まで提出してください。なお、採用については、欠員若しくは臨時に必要な業務が発生した際に、ご連絡させていただきます。

● 受付期間 3月1日(水)～22日(水)

● 登録期間 平成29年度1年間

● 登録条件 平成11年4月1日以前に生まれた方で60歳未満の方

● 登録業務

一般事務・一般事務(病院)・薬剤師・看護師・理学療法士・作業療法士・言語聴覚士・管理栄養士・学校用務員・病院用務員・給食センター調理員・病院調理員・看護助手・病院技術補助

● 提出書類

履歴書(写真貼付)、免許状のコピー(薬剤師・看護師・理学療法士・作業療法士・言語聴覚士・管理栄養士・調理師・介護福祉士など)

※障害者手帳をお持ちの方の登録も受け付けています。

※広報かつら平成29年1月号のお知らせの時に関係書類を提出いただいた方につきましては、既に登録をさせていただいてますので、今回の提出は不要です。

企画総務課

非通知設定の電話は  
受付できなくなります

平成29年4月から電話番号を非通知として発信されている電話は、役場で受付できなくなります。

現在、役場に非通知での迷惑電話が非常に多くなり、救急業務等に支障が出ております。また、救急時に非通知で連絡を頂くと、呼び返しができず、その後の確認や対応も遅れることとなります。その対応として、役場では、平成29年4月から、非通知での電話はお受けできなくなりますのでご了承ください。

非通知設定の電話機から役場に電話をする場合

- 固定電話、携帯電話から「186」

088514212511

※非通知設定にされている電話は「186」のダイヤル後、役場の電話番号をダイヤルしてください。

お手数をおかけしますが、ご理解とご協力よろしく願います。

● お問い合わせ先

勝浦町役場企画総務課

☎0885(42)2511

IP 050(3438)7148

勝浦町職員募集案内(勝浦病院)



次のとおり、勝浦町職員(勝浦病院)の募集をしますので、希望の方は履歴書(市販のもの)を添えて企画総務課までお申込みください。

募集職種	看護師(正規職員) 1名
応募資格	昭和56年4月2日以降に生まれた者で、看護師の免許を有する者
採用予定時期	御相談をさせていただきます。
応募方法	平成29年3月1日(水)から3月31日(金)までの間(土・日・祝日は除く)午前8時30分から午後5時15分までに持参又は郵送でお申し込みください。必要な提出書類、選考日時等については、別途本人に通知いたします。詳しくは、勝浦町役場企画総務課までお問い合わせください。

お問い合わせ  
☎0885(42)2511  
IP 050(3438)7148

困ったときは、  
すぐ相談!!

**架空請求**

身に覚えのない  
利用料金を請求する  
メールが届いた。

**電話勧誘**

プロバイダを変えれば  
料金が安くなる、  
勧誘の電話があった。

**訪問販売**

「屋根瓦がずれている」  
と業者が訪問してきた。

相談窓口

・消費者ホットライン 188

お近くの消費生活センター等を御案内します。

家庭の粗大ゴミ回収に  
ついて

● 日時 3月5日(日)

午前8時~11時

※悪天候の場合は3月12日(日)に  
延期します。

● 場所 星谷運動公園 駐車場

● 料金 家庭の粗大ゴミ手数料  
1個 500円~1,000円

● その他

産業廃棄物および事業系一般廃  
棄物は、取り扱いできませんので

ご了承ください。

● 家電4品目について

家電4品目(エアコン・テレビ・電気冷蔵庫 冷凍庫・洗濯機 衣類乾燥機)についても受け取りをします。

事前に郵便局でリサイクル料金を支払い、受け取ったりサイクル券とともに、廃棄する家電品と運搬料金(1個1,000円)をご持参ください。

住民課

お問い合わせ  
☎0885(42)1501  
IP 050(3438)7148

# 住民課

## 町営住宅入居者募集

町営住宅に空き室ができましたので、入居者を次のとおり募集します。



### 申込受付期間

3月1日(水)～3月15日(水)  
(土・日除く)

※申込多数の場合は、抽選により決定します。

### 入居申込先

勝浦町役場住民課  
(所定の用紙を用意しています。)

### 募集住宅名

☆中山住宅(中山) 1戸分  
木造平屋建て 3DK

### 入居条件

①町内に住所又は勤務場所を有する方。また、現在町外に住んでいる方であっても入居決定後本町に住所を移し、引き続き生活をされる方。

②収入が定められた基準内にあること。(入居者全員の所得の月額が原則として158,000円以下。ただし、家族構成によっては、この限りでない場合があります。)

③原則として、単身者の方は入居

### お問い合わせ

☎0885(42)1501  
IP代050(3438)7148

## 町民交通傷害保険の加入について

町では、町民の皆さんが交通事故に遭い、負傷や死亡したときのために、安い掛け金で加入できる町民交通傷害保険を行なっています。

自転車や自動車による交通事故でケガをした場合などに、治療期間に応じた保険金を支払うものです。

### 保険料

一口720円  
(二人二口まで加入できます。)

### 加入資格

町内に住んでいる方  
町内に通勤・通学している方

### 保険期間

平成29年4月1日(土)～  
平成30年3月31日(土)

### 受付期間

3月1日(水)～3月31日(金)

### 受付場所

勝浦町役場住民課

※詳しくは、広報折り込みチラシをご確認ください。

# 産業交流課

### お問い合わせ

☎0885(42)1505  
IP代050(3438)7148

## 農業振興地域(農用地区域)からの除外手続き

農地を農地以外の地目(宅地・雑種地・山林等)に変更しようとするときは、農振農用地区域から除外しておく必要があります。除外手続きが出来ていない場合、農地の転用許可は受けられませんのでご注意ください。なお、中山間地域等直接支払制度の協定地になつている農地は除外できません。本年は**3月10日(金)**に受付を締め切りますので、産業交流課まで申請ください。県知事の除外同意は、10月上旬頃になります。その後農地の転用許可申請をする必要があります。

除外申請は、この締め切り日を過ぎると、1年先送りとなりますので、忘れないように手続きをしてください。



# 産 業交流課

お問い合わせ  
☎0885(42)1505  
IP代050(3438)7148

## 農業者年金に加入しませんか

農業者年金は、国民年金の上乗せ年金として終身受給できる農業者のための年金制度です。後継者や家族経営協定を結ぶパートナーの方はもちろん、農業に従事する方なら誰でも加入できます。

### 農業者年金の加入資格は

- ①国民年金の第1号被保険者※で
- ②年間60日以上農業に従事する
- ③20歳以上60歳未満の方です。

農業者年金は、自分の年金原資を自分で積み立てる、加入者・受給者の数に左右されにくい積立方式の確定拠出型年金です。

自分が必要とする年金の目標額に向けて、保険料は自由に決められ(月20,000円〜67,000円)、経営状況や老後生活の設計に応じていつでも見直せます。※農業者年金に加入する方は、国民年金の付加年金(付加保険料月額400円)への加入も必要です。

### 公的年金ならではの税制面の優遇措置があります

支払った保険料は、全額が社会保険料控除の対象となり、所得税・

住民税の節税につながります。

### 80歳までの保証がついた終身年金です

農業者年金は生涯支給されます。仮に加入者・受給者が80歳前に亡くなった場合でも、死亡した翌月から80歳まで受け取れるはずであった農業者老齢年金が死亡一時金として遺族に支給されます。

### 政策年金ならではの特別な支援があります

認定農業者で青色申告者、その者と家族経営協定を結んで経営に参画している配偶者や後継者等で一定の要件(加入期間が20年以上等)を満たしている担い手に対して、保険料の国庫補助があります。補助の期間は最長で20年間(補助額は最高で216万円)です。

### お申し込み・お問い合わせ

JA東とくしま勝浦支所  
☎0885(42)2521  
JA東とくしま生比奈支所  
☎0885(42)2531  
勝浦町農業委員会  
☎0885(42)1505

# 教 育委員会

お問い合わせ  
☎0885(42)2515  
IP代050(3438)7148

## 勝浦町立学校施設の開放及び使用申請受付

勝浦町立学校施設を次のとおり開放します。

### 開放施設

- (1) 小中学校の体育館及び運動場
- (2) 中学校武道場(使用する種目は武道に限る)

### 開放時間

午後8時〜10時

### 開放期間

4月1日(土)〜9月30日(土)

右記期間で使用を希望される方は次のとおり使用申請をしてください。

### 受付日

3月6日(月) 午後2時から

対象：勝浦町スポーツ少年団

3月7日(火) 午前9時から

対象：勝浦町体育協会所属の各クラブ

3月7日(火) 午後2時から

その他(町内に在住、在勤又は在学する者が10人以上の団体を構成し、かつ監督者として成人が含まれること)

### 受付場所

勝浦町教育委員会

### 持参するもの

印鑑、本人確認資料(免許証等)

### 使用料

体育館・武道場 300円/時間・1面

運動場(ナイター施設含む)  
小学校：300円/時間  
中学校：700円/時間

※受付をした日数の使用料は全額前納していただきます。

### その他

今回の受付をしなくても施設の空きがあり、使用希望の3日前までに申請していただければ使用可能です。(その場合でも使用料は全額前納していただきます。)

テニスコート、星谷運動公園の使用申請受付も勝浦町教育委員会にて行っております。

★横瀬小学校体育館について、4月中にトイレの工事を予定しているため使用できません。外のトイレをお使いください。また、5月には体育館玄関ホールの工事を予定しておりますので工事中は使用できません。

★勝浦中学校武道場は、4月から5月にかけて工事を予定しておりますので工事中は使用できません。工事中に両施設を使用希望される方は教育委員会までお問い合わせください。



## 平成29年度 勝浦町育英奨学金貸付金について

優秀な学生であつて経済的理由により修学が困難な者に対して、奨学金を貸し付けする無利子の貸付制度があります。

### ● 募集期間

4月3日(月)～4月21日(金)  
(土・日除く)

### ● 借入資格

- 以下の全ての条件を満たす者
- (1) 町内に住所を有する者の子弟
  - (2) 学校に現に在籍し、又は入学が決定している者
  - (3) 学業及び人物が優秀で、かつ、心身ともに健康な者
  - (4) 学資の支弁が困難と認められる者

### ● 貸付期間

平成29年4月から奨学生が在籍する学校の正規の最短修学期間

### ● 貸付予定者

高校生（高等専門学校生を含む）・徳島医療福祉専門学校生・大学生（短大生を含む）（人数については予算の範囲内）

### ● 貸付金額

#### 《修学資金》

- ・ 高校生 月額20,000円以内
- ・ 徳島医療福祉専門学校生 月額30,000円以内

- ・ 大学生 月額30,000円以内

#### 《入学準備金》

徳島医療福祉専門学校生及び大学生に入学資金として入学時に40万円以内

### ● 申請書類

- (1) 奨学金貸付願書
- (2) 出身学校長の推薦書
- (3) 在学証明書
- (4) 町内に住所を有する者の子弟であることの証明書（住民票謄本など）
- (5) 平成28年中の所得確認資料
- (6) 源泉徴収票又は確定申告書などの写し
- (7) 同一生計を営む家族全員のもの
- (8) 特別控除確認用書類

申請書類等については、勝浦町教育委員会までお問い合わせください。

## 平成29年度就学援助制度について

小・中学校に経済的理由で就学困難な児童・生徒がいる家庭で、その保護者が次のいずれかに該当する場合、援助が受けられる制度があります。

### ● 受給資格

- (1) 生活保護法第6条第2項の規定による要保護者
- (2) 前年度又は当該年度に生活保護法に基づく保護の停止又は廃止のあった者
- (3) 前年度又は当該年度に町民税の減免を受けた者
- (4) 前年度又は当該年度において、町民税が非課税である者
- (5) 前年度又は当該年度において、国民健康保険税が減免されている者
- (6) 前年度又は当該年度において、国民年金の掛金が減免されている者
- (7) 児童扶養手当法（昭和36年法律第238号）第4条の規定に基づく、児童扶養手当の支給を受けている者
- (8) その他世帯全員の収入が一定以下である世帯など

### ● 援助の種類

- (1) 学用品費
  - (2) 通学用品費
  - (3) 新入学児童生徒学用品費
  - (4) 修学旅行費
  - (5) 校外活動費
  - (6) 医療費
  - (7) 学校給食費
- について定められた範囲内で援助します。

### ● 申請書類提出期間

4月3日(月)～4月21日(金)  
(土・日除く)

※前年度に就学援助を受けた世帯についても、改めて申請が必要です。

### ● 認否の決定及び通知

6月下旬

別途、随時受付の方法もあります。詳しくは勝浦町教育委員会までお問い合わせください。



お知らせ

四国デスティネーション  
キャンペーンの開幕について

平成29年4月1日から3か月間、J.R.グループ6社(北海道・東日本・東海・西日本・四国・九州)の協力により、全国から四国へ観光のPR、送客を行う、「四国デスティネーションキャンペーン(四国DC)」が開幕します。このキャンペーンは14年ぶりの開催で、四国全体で、非常に多くの魅力ある観光素材の情報を提案しております。キャンペーン期間中、魅力ある観光素材を求めて多くの方が四国に来られます。こうした方に、四国の観光を楽しんでいただき、「四国はすばらしい観光地」と思ってもらえますよう、皆様の、お客様への「おもてなし」等にご協力をお願い申し上げます。

●お問い合わせ  
四国ツーリズム創造機構  
事業推進本部  
☎087(813)0432



果樹農家の皆さん!! **優良かんきつに転換をしましょう!**

- 果樹経営支援対策事業を活用しましょう  
(計画的な改植で園地の若返りを図りましょう!)
- 2アール以上の果樹園で優良かんきつに転換することで対象になります。



「優良かんきつ」とは

- 指定の系統である温州みかん ●スダチ・ユズ・優良中晩柑(不知火等)
- ◎みかん等 (みかん・スダチ・ユズ)からの **改植** 補助金単価23万円/10a **高接** 事業費の1/2以内
- ◎その他の果樹 (キウイ・梅・柿等)からの **改植** 事業費の1/2以内
- ◎廃園する場合も(植林等) 補助金単価10万円/10a

●果樹未収益期間支援事業

さらに収穫ができない期間を支援するため、改植を2アール以上実施した場合、10アールあたり22万円の補助金が支給されます。

例えば、宮川早生を十万に改植した場合、10アールあたりの補助金は  
 転換(改植)の補助金 23万円  
 未収益期間の補助金 22万円 **10アールあたり45万円が交付されます。**

※注意

- ★国補助事業のため予算限り有。(今年の募集は今回限りの可能性あり)  
 予算の範囲内での採択になるため、必ず採択されるわけではありません。
- 事業対象の審査があります。  
 確認事項：経営主の年齢(制限有り)  
 転換元の果樹品目(品種)、転換先の果樹品目(品種)  
 園地の面積、地番
- 事業前に実施した改植や高接ぎ等は対象になりません。  
 伐採等は現地確認後、許可があって行い、来年の4月上旬までに定植ができること。
- 事業実施前・実施後に現地確認を行います。
- 園内道・モノラックの新設にも補助事業(事業費の1/2)があります。

●申込締切 4月10日(月)

●お問い合わせ・申し込み

J A 東とくしま営農部(小松島勝浦地区果樹産地協議会事務局) または  
 支所経済課販売担当まで

1,000万人のガンバリサポート

# スポーツ安全保険

**対象となる事故**  
団体活動中の事故 / 往復中の事故

**保険期間**  
平成29年4月1日午前0時から  
平成30年3月31日午後12時まで

**補償内容**  
補償内容は、加入区分によって異なります。  
詳しくは、ホームページなどをご覧ください。

4名以上の団体・グループで  
ご加入ください。

まかせて安心

例	傷害保険
A1、C、A2区分の場合	死亡保険金：2,000万円 後遺障害保険金：3,000万円(最高額) 入院保険金：4,000円/1日 通院保険金：1,500円/1日(30日限度)
※事故の日からその日を含めて180日以内の死亡、後遺障害、入院、手術、通院が対象となります。 ※上記に加え、賠償責任保険、突然死葬祭費用保険も付帯されています。	

加入区分・掛金

加入対象者	補償対象となる団体活動	加入区分	年間掛金(1人当たり)
子ども (中学生以下) ※特別支援学校高等部の生徒を含む	スポーツ活動	A1	800円
	文化活動 ボランティア活動 地域活動	AW	1,450円
大人 (高校生以上)	上記団体活動に加え、個人活動も対象		
	スポーツ活動	C 64歳以下	1,850円
	スポーツ活動の指導・審判	B 65歳以上	1,200円
	文化活動 ボランティア活動 地域活動 準備・片付け・応援・団体員の送迎 ※スポーツ活動を行う場合は対象となりません。	A2	800円
全年齢	危険度の高いスポーツ	D	11,000円

年間掛金には、制度運営費(10円)が含まれます。



公益財団法人 **スポーツ安全協会 徳島県支部** <(公財)徳島県体育協会内>

〒770-0942 徳島市昭和町三丁目35番地1

(TEL) **088-655-3660** 電話受付時間 午前8時30分～午後5時15分(土、日、祝日を除く。)



保険の詳細内容、資料の請求は、  
ホームページをご覧ください。  
※インターネットからも加入受付をおこなっております。

スポーツ安全協会

(引受幹事保険会社)

東京海上日動火災保険株式会社  
担当課 公務第2部 文教公務室  
TEL 03-3515-4346 (平日9:00~17:00)

(共同引受保険会社(平成29年4月))

あいおいニッセイ同和 共栄火災 損保ジャパン日本興亜  
大同火災 東京海上日動 日新火災 富士火災 三井住友海上

平成28年12月作成 16-T20747

この広告はスポーツ安全保険(スポーツ安全保険特約書に基づく傷害保険(スポーツ安全協会傷害保険特約・スポーツ安全協会傷害保険特約(学校管理下外担保)・突然死葬祭費用担保特約付帯普通傷害保険)、賠償責任保険(スポーツ安全協会賠償責任保険特約付帯施設賠償責任保険及びスポーツ安全協会傷害保険特約(学校管理下外担保)付帯普通傷害保険賠償責任担保項))の概要についてご紹介したものです。ご加入の際には、必ず「スポーツ安全保険のあらまし」および「重要事項説明書」をよくお読みください。詳細は保険約款および特約書によりませんが、ご不明の点がございましたら(公財)スポーツ安全協会または東京海上日動火災保険(株)までお問い合わせください。

## 自衛隊幹部候補生採用試験情報

自衛隊組織の骨幹である幹部自衛官として勤務するコース



資格	平成30年4月1日現在、22歳以上26歳未満の男女。20歳以上22歳未満の者は大卒(見込み含)。修士課程修了者(見込み含)は28歳未満の者。
受付期間	平成29年3月1日(水)～5月5日(金)
試験日・場所	1次試験 平成29年5月13日(土) 徳島県内で実施します。 ※飛行要員希望者は13日(土)、14日(日)試験があります。
試験内容	1次試験 筆記試験 平成29年5月13日(土) ※1 体力試験はありません。 2次試験 1次試験合格者のみ6月中旬の指定する1日 ※2 飛行要員のみ3次試験があります。
合格発表	1次試験 平成29年6月3日(土)

## 予備自衛官補(一般・技能)公募試験情報

社会人や学生でありながら、有事の際は自衛官として社会に貢献するコース

資格	一般 平成29年7月1日(土)現在、18歳以上34歳未満。 ※受験できる国家資格の詳細はお問い合わせ下さい。 技能 18歳以上で各種国家資格を有する者。
待遇	非常勤の特別職国家公務員 手当 日額 7,900円 召集訓練間の食事、宿泊費、被服等は無償貸与されます。
訓練期間	一般 3年以内に50日 技能 2年以内に10日
受付期間	現在受付中
試験日・場所	平成29年4月15日(土)(技能)、16日(日)(一般) 細部については、お問い合わせ下さい。
試験内容	一般公募 筆記試験、個別面接、適性検査、身体検査 技能公募 小論文、個別面接、適性検査、身体検査 ※一般も技能も体力試験はありません。
合格発表	平成29年5月19日(金)
その他	※詳細内容、試験内容等は、お気軽にお問い合わせ下さい。 自衛隊阿南地域事務所 ☎0884(22)6981 担当 笠井(携帯) ☎080(4931)0994



## ①河原崎 彩子さん

兵庫県丹波市在住。京都精華大学マンガ学科卒。絵かきミクロ名義にて、長野県栄村はじめ日本各地の農村地域の風景画とイラストによるルポタージュ制作をライフワークとして行うアーティスト。勝浦町には2016年11月に勝浦町地域活性化協会によるAIR※招聘作家として滞在し、沼江、生名、立川、坂本各地区の作品を残している。

※Artist In Residence の略。芸術制作を行う人物を一定期間ある土地に招聘し、その土地に滞在しながらの作品制作を行わせる事業のこと。

「田舎トライアルハウス坂本家」は、オープン以来およそ二五〇名の方が滞在され、当町にて試し住みを体験しています。今回はそうした試住者から見た、町の魅力について語っていただきました。

——どちらからお越しですか？

兵庫県丹波市より来ました。現在は祖父が経営する肉牛の繁殖農家の手伝いと、アーティスト活動をしています。

——アーティスト活動とは？

学生の頃から農村地域に滞在

して、そこで風景画を描いたり、体験したことをイラストでルポタージュする活動をしてきました。今まで、長野や岩手、秋田、山形、福島など七か所で行っていて、この勝浦町が八か所目となります。

——勝浦町の印象は？

とても気さくな方が多いですね。世話好きで、一つのことを質問すれば十返ってくるような話好きな方が多いのも驚きでした。風景としては、山のみかん畑を石垣で丁寧に組まれていることが新鮮に感じられました。それに柑橘の種類も豊富ですね。

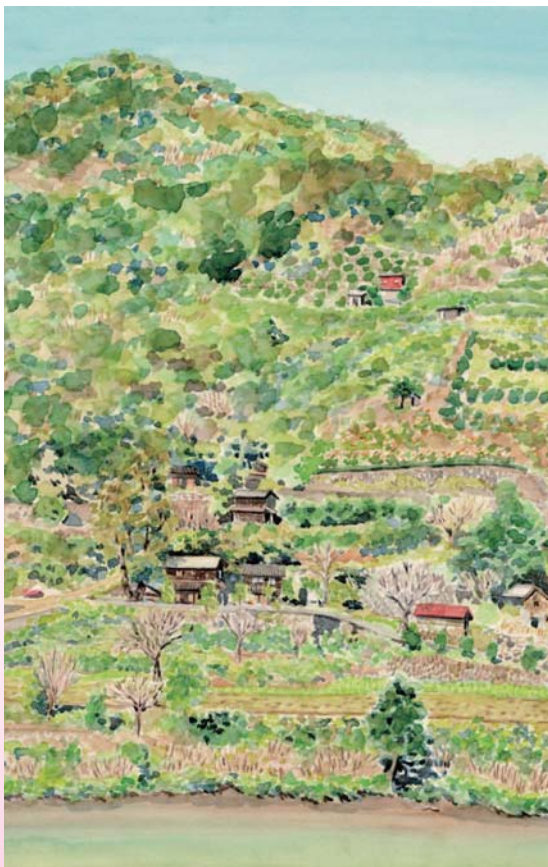
特に「ゆこう」ははじめて知ったのですが、甘さと酸味のバランスが独特で、それを使ったお寿司など、たいへん美味しかったです。

——移住する場所としての勝浦町の魅力は？

徳島市内から比較的近いんですね。それに、お店もたくさんあって便利な場所に感じました。「坂本家」もそうですが「ふれあいの里さかもと」のように、地域の方とすぐに移住されている方が分け隔てなく交流できる場所もあるので、移住後も地域に溶け込んでいきやすいのではないのでしょうか。

——町の魅力を上げることについてのアドバイスをお願いします

ここに限った話ではありませんが、どの地域でも「こんな何にもない場所にどうして来たの？」と問われることがあります。都会と比べると、便利なものやきらびやかなものはありませんが、ここにしかない魅力はあるはずです。「何も無い」と言い切るのではなく、何でもいいから小さな魅力を見つけて伝えてくれるだけで、印象はかなり良くなると思います。地域で楽しい人と出会えると、またその人に会いに行くということが、旅の目的となったりもしますから。



立川地区を描いた風景画





秋田県 上小阿仁村より (2016.11 滞在)  
② 水原 聡一郎さん

——どちらからお越しですか？

秋田県上小阿仁村です。実家は神奈川県ですが、大学卒業後に地域おこし協力隊として上小阿仁村に赴任して、任期満了後もそこに住み、大学生のキャリア教育の一環として、村と学生を結ぶ共同プロジェクトのコーディネートをしています。

——勝浦町の印象は？

山がとても近いですね。険しいわけではなく、「となりのトトロ」が住んでいそうな、山の深さと親近感が同居した印象です。また、山に向かう杣道は、切れ落ちた場所も点在していて、とてもスリルがありますね。

——移住する場所としての勝浦町の魅力は？

私が住んでいる地域は、人口減少が日本一早く進んでいる秋田の中でも僻地なので、そこと比べるとお店も多いですし、コンビニや学校、病院もあって生活インフラが整っています。借りることのできる空家物件が少ないことがボトルネックですが、その問題が解決できれば、住みたいと思う方も増えると思いますよ。

——町の魅力を上げることについてのアドバイスをお願いします

単に観光やイベントでの来訪となると、町の印象は薄く感じられ、結局は通り過ぎるだけになると思います。私が行っている大学生の受入については、地域のヒト・モノ・コトと直接触れてもらって密な交流を重視しています。地域と継続的なつながりをもつ若い方の存在は、地域や町にとっても大きな資産になると考えています。言わば都会に地域の応援団ができるようなものからです。そうした魅力の伝え方もあるのではないのでしょうか。



甲南大学 文学部社会科学科 帯谷ゼミ  
(地域活性化モデル研修として 2016.3 滞在)  
③ 濱田 亜加理さん

ふだん都会に住み、車も持っていない私には、勝浦町での生活は少し不便に感じました。それでも、もう一度ここに来たいと思う魅力を二つ感じる事ができました。

一つは「坂本家」の近くを散歩しているとき、近所の方から突然声をかけられ、デコポンをいただいたことです。見ず知らずの私に、親切にしてくれたことに深く感動しました。

もう一つは「ふれあいの里さかもと」が中心となり行っている、さかもとおひな街道等のイベントや農村体験メニュー。住民一人ひとりが作り上げるこうしたものに、地域の元気を感ずることができました。三日間という短い期間でしたが、ありがとうございました。

(利用者アンケートより)

勝浦町の

移住者向けサービス

知人に、勝浦町への移住を検討している方がいれば、ぜひともご紹介くださいませ。

◎お試し定住施設「坂本家」

坂本地区にある2日～3ヶ月の間、移住希望者に格安でお貸している生活体験型シェアハウスです。



Tel:050-3438-7728 平日 8:30～17:00  
田舎トライアル

◎勝浦町移住ホームページ  
カツ・ユー・ライフ



http://katsu-u-life.jp/  
カツユーライフ

利用予定のない家を  
空家バンクへ  
登録しませんか？

移住希望の方に紹介する物件を募集しています。

→ 産業交流課まで



※写真はイメージです

## 平成29年度 における 国民年金保険料の前納額について

国民年金において、一定期間の保険料をまとめて納めることにより保険料が割引となる「前納制度」を設けております。

平成30年度の国民年金保険料額が公表されたことに伴い、平成29年度における国民年金保険料の前納額をお知らせいたします。

この機会に、ぜひともお手続きください。



- ① 2年前納の場合の保険料額（平成29年4月～平成31年3月分の保険料が対象）
  - ・口座振替の場合…378,320円（毎月納める場合より15,640円の割引）
  - ・現金納付の場合…379,560円（毎月納める場合より14,400円の割引）
- ② 1年前納の場合の保険料額（平成29年4月～平成30年3月分の保険料が対象）
  - ・口座振替の場合…193,730円（毎月納める場合より4,150円の割引）
  - ・現金納付の場合…194,370円（毎月納める場合より3,510円の割引）
- ③ 6ヶ月前納の場合の保険料額（平成29年4月～平成29年9月分の保険料または平成29年10月～平成30年3月分の保険料が対象）
  - ・口座振替の場合…97,820円（毎月納める場合より1,120円の割引）
  - ・現金納付の場合…98,140円（毎月納める場合より800円の割引）

\*詳しくは、下記年金事務所までお問い合わせください。

日本年金機構 徳島南年金事務所 国民年金課 ☎088(652)3114

## 収入保険制度についてのご案内

政府の農林水産業・地域の活力創造本部において、青色申告を行っている農業者を対象とした収入保険制度の導入が決定されました。

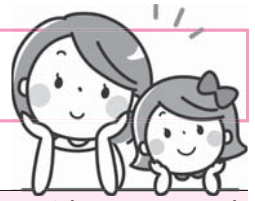
### 〈収入保険制度の具体的な仕組み〉

収入保険制度は、品目の枠にとらわれず、自然災害による収量減少だけでなく、価格低下なども含めた収入減少を補填する仕組みです。主な内容は、次のとおりです。

- **青色申告を行っている農業者（個人・法人）が対象です。**
  - ※5年以上の青色申告実績がある者が基本ですが、青色申告（簡易な方式を含む）の実績が1年分あれば加入できます。平成29年分の青色申告を行うためには平成29年3月15日までに「青色申告承認申請書」を税務署に提出し、承認を受ける必要があります。
- **当年の収入が基準収入の9割（5年以上の青色申告実績がある場合）を下回った場合に、下回った額の9割（支払率）を補填します。**
  - ※基準収入は、農業者ごとの過去5年間の農産物の販売収入の平均（5中5）を基本とし、規模拡大など当年の営農計画等も考慮して設定します。
  - ※補償限度額及び支払率は複数の割合から選択できます。
  - ※「掛捨ての保険方式」に「掛捨てとまらない積立方式」も組み合わせるかどうかは選択できます。
- **農業者は、保険料・積立金を支払って加入します。（任意加入）**
  - ※保険料は掛捨てになります。保険料率は、今後変更があり得ますが、現時点の試算（補償限度8割）では1%（50%の国庫補助後）です。
  - ※積立金は自分のお金であり、補填に使われない限り、翌年に持ち越されます。75%の国庫補助があります。

お問い合わせ先 農林水産省中国四国農政局徳島支局 〒770-0943 徳島県徳島市中昭和町2-32  
地方参事官ホットライン ☎088(622)6131

## ♡ 子育て支援センター事業 からののお知らせ



### 3月 子育てサロン「こあら組」

#### ◆行事予定

- ◆時 間 午前10時～11時30分(行事)
  - ◆場 所 勝浦みかん保育園
  - ◆対象者 0歳～5歳  
(家庭で保育されている  
子どもと保護者)
- 平日 午前9時30分～11時30分  
午後1時00分～4時00分

- 1日(水) ☆お雛街道を歩こう・親子でランチ(ふれあいの里)  
\*詳細は保育園までお尋ねください。
- 8日(水) ☆イースターパーティ(保育園児と合同)
- 15日(水) ☆親子講習会「身長・体重について」  
☆看護師による身体測定・発育、発達相談
- 22日(水) ☆3月生まれのお誕生会

#### ※お願い

駐車場のスペースが限られていますので、お近くの方は徒歩等でお越しください。

### 育児相談

勝浦みかん保育園では、子育てに関する相談を行っています。気軽にご相談ください。

- ◆相談時間 平日 午前8時30分～午後5時30分
- ◆場 所 勝浦みかん保育園
- ◆内 容 乳幼児に関する来園相談・電話相談



☆更生保護女性会さんと一緒に遊んだよ☆

お問い合わせ・お申し込み先

☎0885(42)2246 IP050(3438)9653

## ♡ 子育てサークル「はぐくみクラブ」からののお知らせ



子育てサークル「はぐくみクラブ」の3月の行事をお知らせします。子育て中のお父さんお母さん同士の交流を広げ、親も子どもも気軽に楽しめるサークルです。孫育て中のおじいちゃんおばあちゃんも参加できます。

一度遊びにきませんか。

- ◆日 時 毎週金曜日(午前10時30分～11時30分)
- ◆場 所 勝浦町役場隣の住民福祉センター  
2階多目的室
- ◆対象者 0～5歳児(家庭で保育されている  
子どもと保護者)並びに妊婦さん

#### ◆行事予定

- 3日(金) ひな祭りパーティー※簡単なお昼ごはんを用意しています。
- 10日(金) 親子ヨガ(動きやすい服装で、水分補給できるものをご持参ください。)
- 17日(金) わかばちゃんタイム～リトミックや工作、親子で一緒に楽しもう!～
- 24日(金) 3月生まれのお誕生日会&読み聞かせ
- 31日(金) お別れ遠足～阿南西部公園で遊ぼう～  
(3月28日(火)までにお申し込みください。  
詳しくは別紙チラシをご確認ください。)



「鬼はそと～!  
福はうち～!」  
鬼が来たー! 怖かったよー!!

お問い合わせ・お申し込み先

勝浦町役場 福祉課 はぐくみクラブ事務局  
☎0885(42)1502 IP代050(3438)7148  
[http://blog.goo.ne.jp/hagukumi\\_2006](http://blog.goo.ne.jp/hagukumi_2006)

## ＊ こんなときは国保へ届け出を ＊

春は引っ越しや就職のシーズンです。他の市区町村への転出や転入をしたとき、また職場の健康保険に加入したときや脱退したときなどは、お住まいの市区町村で国保の手続きをしなければなりません。こんなときに該当する方は、早めの手続きをお願いします。



なお、**国保の届け出には「個人番号（マイナンバー）」の記入が必要**です。手続きの際は、本人確認として「番号確認」と「本人確認」を行います。（代理人が手続きする場合は「代理権の確認」も行います。）申請書には、世帯主及び対象となる被保険者の個人番号の記入が必要です。詳細は税務課までお問い合わせください。

	こんなとき	持参するもの
国保に加入	他の市区町村から転入したとき	印鑑・転出証明書
	他の健康保険をやめたとき	印鑑・職場の健康保険の資格喪失証明書
	子どもが生まれたとき	印鑑・保険証・母子健康手帳
	生活保護を受けないことになったとき	印鑑・保護廃止決定通知書
	外国籍の人が加入するとき	在留カード
国保を脱退	他の市区町村に転出するとき	印鑑・保険証
	他の健康保険に加入したとき	印鑑・国保と健保の保険証
	死亡したとき	印鑑・保険証・死亡を証明するもの
	生活保護を受けることになったとき	印鑑・保険証・保護開始決定通知書
	外国籍の人が脱退するとき	保険証・在留カード
その他	勝浦町内で住所が変わったとき	印鑑・保険証
	世帯主や氏名が変わったとき	印鑑・保険証
	世帯分離や世帯合併をしたとき	印鑑・保険証
	修学のため、子どもが他の市町村に居住するとき	印鑑・保険証・在学証明書
	保険証をなくしたとき、または破損して使えなくなったとき	印鑑・身分を証明するもの (破損したときは、その保険証)

**届け出は、必ず14日以内に役場税務課へ!!**



# みんなの健康 3月の保健行事

●お問い合わせ 福祉課 保健師  
☎0885(42)1502 ㊟代050(3438)7148

日	曜	内 容	受付時間	場 所	対 象 者	持参するもの
1	水	食生活改善推進協議会・ひまわり会合同研修会	9:30~	住民福祉センター	ヘルスメイト ひまわり会会員	エプロン・三角巾 筆記用具
2	木	栄 養 相 談	13:00~13:30	農村環境改善 セ ン タ ー	平成28年8月1日~ 12月31日生まれの子	母子健康手帳 子どもノート
		乳 児 健 康 診 査	13:30~14:00			
7	火	健 康 相 談	10:00~	石 原 集 会 所	住 民	健康手帳
		生活習慣病予防教室				エプロン・三角巾等
8	水	健 康 相 談	10:00~11:00	勝 浦 会 館	住 民	健康手帳
		イキイキ元気教室 (認知症予防教室)	10:30~12:00	住民福祉センター 3階ホール	住民(65歳以上の方)	参加費500円
22	水	パワーアップ教室 (介護予防教室)	10:30~12:00	住民福祉センター 2階多目的室	住民(65歳以上の方)	参加費500円
28	火	みんなの健康づくり 推進協議会	13:30~15:30	役場大会議室	愛育班長	筆記用具
4 /6	木	乳 児 健 康 診 査	13:30~14:00	農村環境改善 セ ン タ ー	平成28年9月1日~平成 29年1月31日生まれの子	母子健康手帳 子どもノート

## ♡ 3月は自殺対策強化月間です ♡

徳島県における平成18年以降の自殺者数は、150人から200人程度を推移してきており、平成27年には最も少ない130人となっています。しかし、依然として100人を超える方々が、自ら尊い命を絶たれています。

例年、自殺者数の多い3月を「自殺対策強化月間」としています。

死にたいと考えている人も、心の中では「生きたい」という気持ちとの間で激しく揺れ動いており、不眠、原因不明の体調不良など自殺の危険を示すサインを発していることが多いと言われています。自殺の危険が迫っている状態に周囲の人が気づき、適切な対処をとることが自殺を防ぎます。

### 自殺予防のための行動

- 〈気づき〉 周囲の人に異変を感じたときは「どうしたの？」  
「悩みでもあるの？」などと声を掛けてみましょう。
- 〈つなぎ〉 医療機関（精神科や心療内科、かかりつけ医など）  
や専門の相談機関などにつなげましょう。
- 〈見守り〉 専門的な治療を受けていても、必要があれば相談に  
のるなど、温かく寄り添いながらじっくりと見守っ  
てください。



### 専門の 相談機関

- いのちの希望 (旧徳島のいのちの電話) ☎088(623)0444 (24時間/年末年始を除く)
- とくしま自殺予防センター ☎088(602)8911 (9:00~16:00(予約制)/土・日・祝日・年末年始を除く)
- 徳島保健所 ☎088(602)8905 (8:30~16:00(予約制)/土・日・祝日・年末年始を除く)



# 保健だより

●お問い合わせ 福祉課 保健師  
☎0885(42)1502 IP(代)050(3438)7148

## 平成28年度 子ども予防接種週間について

保護者の方をはじめとし、地域住民の皆さんに予防接種に対する関心を高めていただき、子どもの予防接種率の向上を図ることを目的として定められた週間です。この機会にお子様の接種状況を母子健康手帳でご確認ください。

まだ定期接種を受けていない方は健康状態に合わせて計画的に接種されますようお知らせします。

**実施期間** 入園や入学前にある子どもの保護者に対し、予防接種への関心を高めてもらう必要がある、**3月1日(水)から3月7日(火)までの7日間**を子ども予防接種週間としています。

**実施内容** ★予防接種法（麻しん風しん、破傷風・ジフテリア二種混合等）に基づく定期の予防接種についての広報・啓発を行います。

★予防接種についての相談や土曜、日曜日等に受けられる医療体制が図られます。

**予防接種協力医療機関** 広域医療機関で利用できますが、前もって医療機関へ直接接種申込をして確認してください。

**主催・後援** 公益社団法人日本医師会/一般社団法人日本小児科医会/厚生労働省 文部科学省/すこやか親子21推進協議会

子ども予防接種週間について、公益社団法人日本医師会のホームページもご覧ください。(http://www.med.or.jp/vaccine/)



## 平成29年度 男の料理教室会員募集

健康づくりと仲間づくりを目的に男の料理教室を開催しています。現在22名の会員が楽しく活動しています。



平成29年度の新規会員を募集します。料理に関心のある方、初心者の方大歓迎ですので、事務局までお申し込みください。

- **とき** 偶数月の第3土曜日(年間約6回) 午前9時30分～  
日程は変更になる場合があります。
- **ところ** 住民福祉センター
- **会費** 新規会員のみ3,000円
- **内容** 調理実習
- **用意する物** エプロン・三角巾・筆記用具
- **申込先** 役場福祉課 保健師  
☎0885(42)1502  
IP050(3438)7148
- **締切り** 3月31日(金)

## 健康づくりについて一緒に学んでみませんか? ～平成29年度 食生活改善推進員(ヘルスメイト)を募集します～

勝浦町には、食生活の改善・活動の普及推進をして、「健康づくりの輪」を広げることを目的とした食生活改善推進員組織があります。(平成9年結成)。



徳島県下では「共に学び、共に育とう」をモットーに、約1,000人の推進員が活動しています。平成29年度食生活改善推進員を次のとおり募集します。食生活に限らず、健康に関心のある方ならどなたでも参加できます。

- **主な活動内容**  
**研修会**：糖尿病予防や正しい食生活等の健康づくりについて学習し、伝達講習などを行い、普及推進に努めています。
- 講習会**：料理講習、運動実習 など
- **募集人員** 約20名
- **会費** 年間1,000円
- **申込先** 役場福祉課 保健師  
☎0885(42)1502  
IP050(3438)7148
- **締切り** 3月31日(金)



# 「あなたのかかりつけ医として」

勝浦病院だより

お問い合わせ

☎0885(42)2555

☎050(3438)7441

## 肩こりや膝・腰の痛みにリハビリを!!

桜のつぼみも膨らんで春の訪れを告げていますが、寒い中の畑仕事や家事などで肩こりがひどくなったり、膝や腰の痛みが強くなったりはしていませんか？

勝浦病院では、ケガが原因のリハビリテーションだけでなく、そういった慢性的な肩こりや膝・腰などの痛みに対しても治療を行なっています。物理療法（電気治療）と呼びますが、当院でもレーザー治療器や牽引器（首や腰を伸ばす治療機器）、ホットパック、低周波・マイクロ治療器などを採用しています。

物理療法を希望する方は、通常のリハビリテーションと同じように、最初に外科を受診していただきます。リハビリの受付時間は内科などの診療時間とは異なり、午前が11時まで、午後は4時までとなっていますのでご注意ください。

肩こりや腰痛に悩んでいる方は、ぜひご検討ください。



### ～レーザー治療器(スーパーライザー)～

温かい光(近赤外線)で血行を改善し、肩こりや肩・腰・膝などの関節痛の症状を軽減してくれます。

### ～リハビリテーション室～

いろんな治療機器を取り揃えています。



### 3月の糖尿病教室は次のとおりです。

日	担当	内容
7日(火)	内科医師	糖尿病について
14日(火)	栄養士	食事について
21日(火)	薬剤師	薬について
28日(火)	看護師	生活と運動について

- 場所 勝浦病院 2階 多目的室
- 時間 午後1時30分から1時間程度
- 費用 無料です。
- その他 お申し込みは不要で自由参加です。

### 病院以外でも受けられる リハビリテーション

- ・訪問リハビリテーション(介護保険)  
理学療法士が自宅を訪問します。
- ・通所リハビリテーション(介護保険)

デイケアコスモスに通いながらリハビリができ、送迎も行なっています。

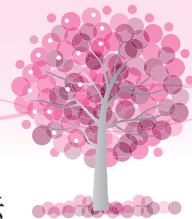


### 勝浦病院のホームページもどうぞ!

小児科や整形外科などの【臨時休診情報】や【病院だより】、【勝浦病院公式ツイッター】などの情報を発信しています。ぜひご覧ください。

勝浦病院





## 私の祖父

阿南市立加茂谷中学校 三年 日下 結衣

去年の春、祖父は脳梗塞で倒れました。後遺症で左手足が麻痺し、不自由になってしまいました。その上に、検査でがんもみつかりました。がんの手術でリハビリが遅れたためか、足は少し動くようにはなっても、歩くことはできません。

祖父は今、家で療養しています。車椅子での生活で大変なことはたくさんあります。お風呂は、デイサービスに通っています。車に乗せたり降ろしたりは大変そうです。また、トイレは大人二人で移動させなければ便器に座ることができません。

しかし、大変なことばかりではありません。祖父は手足が不自由になつてから、むしろ以前よりも明るくなりました。私たちをよく笑わせてくれます。また、以前は毎日飲んでいたお酒やたばこも止めました。そして、今までまったく興味のない甘いお菓子を好んで食べるようになりました。デイサービスで出会った人のことや出来事などを話すことが増え、みんなでお菓子を食べながら祖父を囲んでにぎやかなひとときを過ごすことが多くなりました。私は祖父に、「じいちゃん、一番困ることは何？」と聞いたことがあ

ります。私は、食事やトイレなどが大変だと答えるのかと思っていました。けれど、祖父からは想像もしていなかった答えが返ってきました。「かゆいところに、手が届かんことじゃ。」

なんだ、そんなこと。と一瞬思いました。でも、よく考えると、確かに困ったような表情をしているのを何度も見たことがあります。ときどき「掻いて。」と頼まれるので、掻くけれど場所が違うようで「痒い！」と叫んだことや、イライラしていることもありました。私は、自分が痒いと思つたら、すぐに掻くことができず、祖父に頼まれてもすぐにやめてしまつたり、面倒だと思つたりもしていたのです。このことから、私がおぼろげな気がした。祖父の気持ちには、ずいぶんずれがあるんだということに気がつきました。

私はこれまで、障がい者がいる家庭は大変だとか暗いというイメージをもっていました。きっと、笑いのない、いらいらした雰囲気じゃないかと思つていたのです。だから、祖父が倒れて、車いすの生活になると聞いたときはこれからどうなるんだ

ろうと、不安でした。でも、それは全然違つていました。今では、一緒に散歩に行くことも家庭の生活の1コマとして、普通に感じています。

私は、祖父のことを通して勝手なイメージをもち、同情することができた。失礼なことか気づくことができた。そして、私が今までして来たことや、思つていたことは偏見だつたのではないだろうか、と考えるようになりました。

そんな頃、学校では「つなぐ手たけのこ」という聴覚障がい者の方たちとの交流会を行いました。そのときに、ある方が「一人ではできないことがある。」ということをおっしゃられていました。地震がきたときは、「避難する」ことや避難場所など重要で一刻を争うような情報は、口の動きで言葉を読み取ることができるところから、直接口で伝えて欲しいということを知りました。それを聴いて、祖父とは障がいが違うけれど、同じだな。と感じました。例えば、祖父は地震が起つても、机の下にもぐることや一人で避難することはできません。先日の台風のとくも、水がきたら父が背負つて、二階へと避難しようとして話を合っていました。それが命を救うことにつながるので、周りの手助けがいかに大切なのかを実感しました。また、勝手に必要なことを決めつけるのではなく、相手が求めていることを知ることが

絶対に必要なんだとも思いました。このことから私は、障がい者に対する考え方や対応の仕方、本人や家族の大切さや支え合うことの大切さについて学ぶことができました。それと同時に、やりたいことができる幸せ、命の大切さなど、たくさんの方を考へることができました。

今、私にできることは祖父の移動を手伝つたり、一緒に散歩することです。車椅子を押しながら学校での勉強のことや部活のことを話すと嬉しそうに聞いてくれます。その祖父を見ていると、学校生活をがんばろうと思えます。今回祖父のことを作文に書くとき、最初は「書いていいのかな」と少し抵抗がありました。でも、祖母が「恥ずかしいことじゃない。」と言っているのを聞いて、その通りだと思えました。私が気づいたことを周りにも知つて欲しいと思えました。私は、祖父のように前向きで、明るくてみんなに元気をあげられる強い人になりたいです。また、大変なこともあるけれど、いつも祖父を支えている祖母や両親のような優しい人になりたいと思つていきます。

徳島地方事務局・徳島県人権擁護委員  
連合会主催

平成27年度第35回全国中学生人権作文  
コンテスト 徳島県大会 徳島ヴォル  
ティス賞作品





# 図書館だより

行事

## ★おはなし会

3月26日(日) 午後2時から

場所 図書館幼児コーナー

※小さなお子さまを対象にした紙芝居の読み聞かせです。ぜひお越しください。

★図書館が閉まっている時の返却本は、玄関横のブックポストに入れてください。なお、CD・DVDなどは、開館時間内に館内受付カウンターに返却してください。

日	月	火	水	木	金	土
			1	2	3	4
5	6	7	8	9	10	11
12	13	14	15	16	17	18
19	20	21	22	23	24	25
26	27	28	29	30	31	

休館日 県立図書館協力巡回日



## 本を守ろうとする猫の話

夏川草介

本の整理をしていた林太郎は、書棚の奥で人間の言葉を話すトラネコと出会う。トラネコは、本を守るため林太郎の力を借りたいのだという。

『神様のカルテ』著者、初のファンタジー長編。



## テロリストの処方

久坂部 羊

医療費の高騰で病院に行けなくなる人が急増し、医療格差が広がる日本で、勝ち組医師を狙った連続テロが発生！

迫りくる日本の医療危機を予測する、戦慄の医療ミステリー。



## 認知症の私からあなたへ

佐藤雅彦

認知症になっても、人生をあきらめられない。51歳のときにアルツハイマー病と診断されながら、知恵と工夫で一人暮らしを続けてきた著者による、勇気と励ましに満ちたメッセージ。

## 新着図書一部紹介

縫わんばならん  
錯迷

墨龍賦

狩人の悪夢

不時着する流星たち

銀の猫

ギリシア人の物語2

人生の踏絵

サンライズ・サンセット

花を呑む「弥勒」シリーズ

山猫珈琲 下巻

小説 君の名は。

蘇える変態

戦国の女城主

心の嵐を青空に

力を引き出す「ゆとり世代」の伸ばし方  
原 晋・原田曜平

僕らが毎日やっている最強の読み方

池上 彰・佐藤 優

かんたんWindows10完全ガイドブック  
リブワークス



## 《児童書》

なつみはなんにでも  
なれる ヨシタケシンスケ  
ぺんぎんたいそう

齋藤 慎

ゆりちゃんのおひなさま

花山かずみ

正しい目玉焼きの作り方

森下えみこ

## 《春休み読書スタンプラリー》

大好評につき、春休みにもスタンプラリーを実施します。たくさん本を読んで、景品と交換しよう！

■期間 3月18日(土)～4月9日(日)

■対象 中学生以下の希望者



## 新着DVDの一部紹介

ANNIE

家族はつらいよ

誰も知らない

ズートピア

怪盗グルーの月泥棒

怪盗グルーのミニオン危機一髪



# 年金相談

場所 徳島南年金事務所 持参物 年金手帳・年金証書等

## 休日年金相談

日時 3月11日(土)  
受付時間 午前9時30分～午後3時

## 時間延長年金相談

日時 3月6日(月)・13日(月)・21日(火)・  
27日(月)  
午前8時30分～午後6時

## 予約制による年金相談の実施

### ☆予約申し込み方法

電話又は年金相談窓口で受付  
予約の際は、『基礎年金番号』『相談者及び配偶者氏名』『電話番号』『相談内容』等について確認させていただきます。

### ☆予約申し込み電話番号

☎0570(05)1165 (ねんきんダイヤル)  
☎088(652)1511 (徳島南年金事務所 お客様相談室)



## クリーン情報

# 3月

## ごみは正しく出して美しい町をつくりましょう

分別ステーション設置地区は、毎日出すことができますが、年末年始等の連休には集中しないように計画的に出してください。

## ボランティアグループ「勝浦を考える会」

# 古紙回収にご協力を!

### 古紙の出し方

ガムテープなどは使わず、ひもで束ねて出す。

### 古紙の分け方

- ①段ボール 厚手の菓子箱などは大丈夫です。
- ②新聞紙・折込チラシ  
「広報かつうら」のようなものは雑誌へ  
新聞紙・折込チラシは一緒にひもで束ねて出す。
- ③古本・雑誌・紙  
同じ種類に分ける。厚い表紙は破って段ボールへビニール封筒に入った雑誌などは、ビニール封筒をはずす。ビニール窓のついた封筒はビニールをはずす。

※午後5時から午前8時30分まで保管庫を施錠します。  
絶対保管庫の外に古紙を置かないようにしてください。

### 出してはいけない物 (禁忌品)

粘着物	粘着テープ、シール、ワッペン類、糊が多量に使われているもの
金属	金具がついたファイル、金属クリップ類
フィルムや合成樹脂	フィルム類、セロハン、発泡スチロール、プラスチック製品、ビニールコート紙
特殊な薬剤が塗布された紙	耐水性段ボール、紙コップなどのワックス加工紙、酒の紙パック、写真、油紙、レシートなどの感熱紙、カーボン紙、ペットのえさ袋
その他	カセットテープ、アルバム、手さげ紐がビニールの紙袋、セメント袋、ビニールが含まれた米袋、紙以外のもの

【お問い合わせ】 住民課 ☎0885(42)1501  
☎(代)050(3438)7148

## ペットボトル・白色トレイ回収日程表

回収日	地区	設置場所
3日(金)	立川	前田さん宅前ごみフェンス横
	中山	中山集会所前
17日(金)	横瀬	出見勢中央常会ごみフェンス横
		高藤さん宅前
	坂本	小倉さん宅前三さ路 旧JA坂本出張所上ごみフェンス横 佐野さん宅前ごみフェンス横

## ビン(無色・茶色・その他)回収日程表

回収日	地区	設置場所
21日(火)	立川	前田さん宅前ごみフェンス横

## 綿100%古着回収日程表

回収日	設置場所
16日(木)	勝浦町リサイクルプラザ(横瀬 速水商店前)
受取時間 午前9時～午後4時	

## 古紙回収日程表(3・4月)

回収日	設置場所
2月26日(日)～3月3日(金)	勝浦町農村婦人の家
4月2日(日)～4月7日(金)	敷地内リサイクル保管庫
3月5日(日)～3月10日(金)	勝浦町民体育館裏
4月9日(日)～4月14日(金)	リサイクル保管庫
受取時間 午前8時30分～午後5時	

# かつうら歌壇

短歌学級作品より

夕暮れの五時のチャイムに少しだけ  
余裕のありて今日春立ちぬ

与川内 植松 寄子

川向かいみかん畑は整地され  
家建つらしき期待ふくらむ

横瀬 廣安美枝子

極限の力しぼりて繋ぎゆく  
ただ一心に箱根駅伝

横瀬 岡本富久恵

キラキラと朝日に光る霜柱  
踏みつつ進む笑顔の子供

沼江 東 丞治

初春に曾孫誕生の知らせあり  
姫さんばかり四人となりぬ

横瀬 日下克子

ほの赤き梅のつぼみに牡丹雪  
容赦なく降る春まだ遠し

棚野 堀 梅子

紅梅の脹よかな香に誘われて  
落葉をひろう如月の庭

中角 花岡福枝

初もうで帰省の孫と肩並べ  
氏神様の鳥居をくぐる

坂本 管内久美子

初日の出家族で迎える新年を  
無事に生きたし八十路の坂を

横瀬 丸関朋子

貧乏な家と知らずに育ったよ  
わが家は愛の分限者だった

棚野 田中久子

亡き人を生きているとて信じ込む  
認知症なら成りたきものを

棚野 殿川早苗

亡き夫が植えた甘夏実を付ける  
大きくなれよと話しかけおり

中山 猪谷喜美代

岡山の凍み大根と里芋と煮て  
古里の山雪深深と

横瀬 大西一女

小春日や隣畑の人達と  
コーヒー飲みつつ世間話しを

星谷 上岡久子

語り合い共に過ごせし日も遠く  
散りし葉桜背に降りかかる

中山 溝内喜美代

寒空を風吹くままに柿の葉は  
山茶花咲ける庭に散りゆく

生名 岩本敏子

久しぶり曾孫来たりて賑わえり  
茶の間一面玩具の散乱

坂本 木下茂子

ろう梅の香気ある花に近寄れば  
心の中まで爽やかとなる

生名 川田タマエ

丹前を仕立て直して半天に  
「ぬくい」と夫の顔がほころぶ

横瀬 桜木千代子

## 次回作品募集

3月5日締め切り 川柳一人一句

4月5日締め切り 俳句一人一句

あて先 棚野 田中久子

あて先 中角 東山正五

## 小松島警察署からのお知らせ

### 交通マナーアップ元年

徳島県のドライバーの皆さんへ

#### 横断歩行者を守りましょう！

横断歩道では歩行者が優先。歩行者が渡り終えるまで停止しましょう。

信号機のない横断歩道でも横断歩道者が優先。手前で一時停止しましょう！！

徳島県内では、横断歩道者妨害や横断自転車妨害による人身事故が毎年約200件も発生しています。

#### 無理な右折はやめましょう！

交差点では直進車両が優先です。

対向直進車の通行を妨害ないようにしましょう。

右折する際は、交差点の中心の直近内側を徐行。小回り右折は重大事故に直結！！平成28年中、右折違反による人身事故は44件発生し、優先車の通行妨害をした人身事故は133件も発生しています。

運転は「ゆとり」と「思いやり」を持って。

交通マナーワースト県を返上しましょう。

ゆとりもち しわしいかんで 阿波の道  
徳島県警察

## 心配ごと相談

☎0885(42)4652  
☎050(3438)8457

日時 3月3日(金)・10日(金)・17日(金)・24日(金)  
午後1時～4時30分

場所 勝浦町住民福祉センター1階

内容 人権・行政・厚生・福祉

※相談日以外でも予約は承ります。

## 交流講座ご案内

場所 勝浦会館

☎0885(42)3305 ☎050(3438)8631  
katuurakaikan@quolia.ne.jp

近隣地域との交流事業として、今月も各種講座を次のとおり開講いたします。

教室名	実施日	時間
陶芸	お休みです	午後7:30～9:30
踊り	3(金)・11(土) 18(土)・25(土)	午後7:30～9:30
歌謡	お休みです	午後7:30～9:30
生け花	27(月)	午後7:30～9:30
大正琴	2(木)・16(木) 10(金)	(木)午後1:00～3:00 (金)午後7:30～9:30

◎大正琴は初心者コースもあります。

各教室の受講生代表の方は、毎月第1回目の開講日に4月の開校の予定日を会館までお知らせください。

## ケーブルテレビ及びインターネット・IP電話サービスのお知らせ

みなさまにご利用頂いています、ケーブルテレビ及びインターネット・IP電話サービスについて、故障・加入・各種変更手続き等のお問い合わせ先は、次のとおりです。

〈お問い合わせ窓口〉地域情報センタ

☎0120(960)138

☎050(3438)9877

〈受付時間〉 平日 9:00～20:00  
土曜日 9:00～19:00  
日曜日・祝日 9:00～17:00

※時間外は、留守番電話にて翌営業日の対応となります。

## 善意ありがとうございました

1月15日～  
2月14日

鶴本良昭様(生名)

以上の方から善意銀行に善意がよせられました。  
ありがとうございました。

平成29年1月号より、年金相談はクリーン情報と同じページに移動しました。

## まちのうぶぎ

人口

平成29年1月31日現在

世帯数 2,192戸 出生 男0人女0人計0人  
男性 2,613人 死亡 男4人女4人計8人  
女性 2,831人 転入 男6人女7人計13人  
計 5,444人 転出 男6人女3人計9人

平成29年1月15日～平成29年2月14日(敬称略)

## ご結婚おめでとう

(大字棚野字鍛冶地 野上拓也  
美波町 東甫佳代子  
(大字沼江字一乗 紺堂吉信  
石井町 藤井小夜子

## お誕生おめでとう

大字三溪字古川 北峯誠士(ゆうたろう) 優太郎  
由貴  
大字沼江字西岡 家段勝好(こうき) 恒輝  
弓子

## お悔やみ申します

大字坂本字生実 新居アサコ(92歳)  
大字生名字東 加々美守(89歳)  
大字生名字野口 中根重長(86歳)  
大字三溪字中村 開船キミ子(91歳)  
大字棚野字松岡 石倉右夫(85歳)

## 3月 勝浦郡夜間救急当番表

日	月	火	水	木	金	土
			1	2	3	4
5	6	7	8	9	10	11
12	13	14	15	16	17	18
19	20	21	22	23	24	25
26	27	28	29	30	31	

○ 勝浦病院 ☎0885(42)2555

● 上勝診療所 ☎0885(44)5010

[平日:午後6時～翌朝午前9時 休日:午後7時～翌朝午前9時]

当番医については、変更になる場合があります。  
医療機関にご確認の上、受診してください。

※勝浦町内での救急患者輸送車の依頼は、  
☎0885(42)2500です。

※緊急性のない方の利用は、おやめください。